



แผนที่ทางเดินยุทธศาสตร์  
พ.ศ.๒๕๖๑ - พ.ศ. ๒๕๖๕

กองทุนหลักประกันสุขภาพ  
องค์การบริหารส่วนตำบลรอบเวียง  
อำเภอเมือง จังหวัดเชียงราย

## บทที่ ๑

### บทนำ

เนื่องจากปัญหาด้านสุขภาพส่วนใหญ่เป็นปัญหาด้านพฤติกรรมของบุคคลที่มีสาเหตุมาจากปัจจัยหลายๆ ด้านที่ผสมผสานกันอันได้แก่ ปัจจัยส่วนบุคคลที่มาจากพันธุกรรม เจตคติ ความรู้ และความเข้าใจ ปัจจัยด้านครอบครัว ชุมชน สังคม ที่มีสาเหตุมาจากสภาพเศรษฐกิจ สังคม วัฒนธรรมและวิถีชีวิต ซึ่งการแก้ไขจะต้องใช้กลวิธีการดำเนินงานในหลายวิธี และใช้ระยะเวลาการดำเนินงานที่ต่อเนื่อง โดยอาศัยความร่วมมือของทุกภาคส่วน

ดังนั้น เพื่อให้การบริหารจัดการกองทุนหลักประกันสุขภาพองค์การบริหารส่วนตำบลรอบเวียง บรรลุวัตถุประสงค์ จึงต้องมีระบบการจัดทำข้อมูล มีการจัดทำแผนงาน ที่ใช้เป็นแนวทางในการแก้ไขปัญหาและกำหนดทิศทาง การดำเนินงานในการสนับสนุนงบประมาณให้แก่หน่วยบริการ ประชาชน และภาคีที่เกี่ยวข้อง การจัดทำแผนงานดังกล่าวอาจใช้เครื่องมือ แผนสุขภาพชุมชน แผนที่ทางเดินยุทธศาสตร์ มาใช้เป็นเครื่องมือในการบริหารจัดการกองทุน เพื่อพัฒนาให้เกิดสุขภาวะของประชาชนในพื้นที่รับผิดชอบต่อไป

#### **๑. ความหมายของแผนสุขภาพชุมชน**

แผนสุขภาพชุมชน เป็น แผนงานด้านสุขภาพของประชาชนโดยประชาชนเพื่อประชาชน เป็น กระบวนการที่ประชาชนมีส่วนร่วมคิด ร่วมค้นหา ร่วมเรียนรู้ ร่วมกำหนดทิศทาง ร่วมจัดกิจกรรมการพัฒนา และร่วมรับผลประโยชน์ โดยเริ่มจากการคัดเลือก แกนนำ การทบทวนงานในอดีต กำหนดอนาคต การสำรวจข้อมูล วิเคราะห์ข้อมูล กำหนดปัญหา และการประเมินศักยภาพชุมชน เพื่อใช้เป็นเครื่องมือให้เกิดการทบทวนตนเอง โดยคำนึงถึงศักยภาพ ทรัพยากร ภูมิปัญญา วิถีชีวิต วัฒนธรรมและสิ่งแวดล้อมในชุมชน รวมทั้งแก้ไขปัญหาที่เกิดขึ้นตามศักยภาพของชุมชน กระตุ้นประชาชนให้เกิดความกระตือรือร้นในการพัฒนาชุมชนของตนเอง ตลอดจนให้ความร่วมมือกับกิจกรรมด้านสุขภาพ และร่วมติดตามประเมินผล โดยสามารถขอรับการสนับสนุนจากหน่วยงานภายนอกได้

#### **๒. หลักการของแผน**

- ๒.๑ ใช้พื้นที่เป็นตัวตั้ง หมู่บ้าน/ชุมชนเป็นศูนย์กลาง และประชาชนเป็นเจ้าของ
- ๒.๒ รวมพลังทุกภาคส่วนของสังคม เพื่อการอยู่เย็นเป็นสุข ตามแนวพระราชดำริปรัชญาเศรษฐกิจพอเพียง
- ๒.๓ บูรณาการกระบวนการจัดทำแผนและงบประมาณเพื่อแก้ไขปัญหาแบบองค์รวม
- ๒.๔ ส่งเสริมและพัฒนากระบวนการเรียนรู้ของหมู่บ้าน/ชุมชน เพื่อการพัฒนาสู่ความยั่งยืน

#### **๓. วัตถุประสงค์ในการจัดทำแผนสุขภาพชุมชนกองทุนหลักประกันสุขภาพ อบต.รอบเวียง**

๑. เพื่อใช้เป็นแนวทางสนับสนุนหรือส่งเสริมเป็นค่าใช้จ่ายตามแผนงานหรือโครงการ หรือกิจกรรม ในการพัฒนาท้องถิ่นด้านการสาธารณสุขทั้ง ๕ ประเภท ตามที่สำนักงานกองทุนหลักประกันสุขภาพแห่งชาติกำหนด
๒. เพื่อใช้เป็นแนวทางในการจัดทำงบประมาณรายจ่ายประจำปีของกองทุนหลักประกันสุขภาพ อบต.รอบเวียง เพื่อเป็นการตอบสนองความต้องการของประชาชนในท้องถิ่น

๔. ขั้นตอนในการจัดทำแผนสุขภาพกองทุนหลักประกันสุขภาพ อบต. รอบเวียง

๑. จัดเตรียมข้อมูลที่เกี่ยวข้อง สร้างเครือข่าย สร้างความเข้าใจกับประชาชนในพื้นที่
๒. ประชุมคณะกรรมการ ฯ จัดเวทีประชาคม รับฟังความคิดเห็นของประชาชน หน่วยงานองค์กรทุกภาคส่วนในพื้นที่เพื่อให้ทราบถึงปัญหาและความต้องการพัฒนาที่แท้จริง
๓. วิเคราะห์ข้อมูล ปัญหา ความต้องการพัฒนา และจัดลำดับความสำคัญของปัญหา
๔. นำข้อมูลที่ได้เข้าสู่การพิจารณาของคณะกรรมการกองทุนฯ เพื่อจัดทำเป็นแผนสุขภาพชุมชน และประกาศใช้ต่อไป

## บทที่ ๒

### วิสัยทัศน์ องค์การบริหารส่วนตำบลรอบเวียง

“ชุมชนเข้มแข็ง แหล่งท่องเที่ยวสวยงาม สืบสานวัฒนธรรม ก้าวล้ำการศึกษา การพัฒนาโปร่งใส”

### วิสัยทัศน์กองทุนหลักประกันสุขภาพองค์การบริหารส่วนตำบลรอบเวียง คือ

“ประชาชนรอบเวียงสุขภาพดี ชุมชนเข้มแข็งสามัคคี ตำบลพัฒนายั่งยืน”

## ๒. ยุทธศาสตร์การพัฒนากองทุนหลักประกันสุขภาพ อบต.รอบเวียง

ยุทธศาสตร์การพัฒนากองทุนหลักประกันสุขภาพ อบต.รอบเวียง ประกอบด้วย ๕ ยุทธศาสตร์หลัก ดังนี้

### ๑. ยุทธศาสตร์ด้านการสนับสนุนหน่วยบริการ หรือสถานบริการ หรือหน่วยงานสาธารณสุขในพื้นที่ มีแนวทางการพัฒนา จำนวน ๒ แนวทาง ดังนี้

กลยุทธ์ที่ ๑ สร้างเสริมสุขภาพ การป้องกันโรค การฟื้นฟูสมรรถภาพ และการรักษาพยาบาลระดับปฐมภูมิเชิงรุก ที่จำเป็นต่อสุขภาพและการดำรงชีวิต

กลยุทธ์ที่ ๒ สร้างโอกาสในการพัฒนาความเข้มแข็งให้กับ กลุ่มแม่และเด็ก กลุ่มผู้สูงอายุกลุ่มคนพิการ กลุ่มผู้ประกอบการอาชีพที่มีความเสี่ยง และกลุ่มผู้ป่วยโรคเรื้อรังที่อยู่ในพื้นที่ สามารถเข้าถึงบริการสาธารณสุขได้อย่างทั่วถึงและมีประสิทธิภาพ

### ๒. ยุทธศาสตร์ด้านการสร้างเสริมสุขภาพโดยกลุ่มหรือประชาชนและชุมชนท้องถิ่น/หน่วยงานอื่นในพื้นที่ มีแนวทางการพัฒนา จำนวน ๒ แนวทาง ดังนี้

กลยุทธ์ที่ ๑ สร้างเสริมสุขภาพ การป้องกันโรค ให้แก่กลุ่มหรือประชาชนและชุมชนท้องถิ่น/หน่วยงานอื่นในพื้นที่

กลยุทธ์ที่ ๒ สร้างโอกาสในการเข้าถึงความรู้และข้อมูลหลักประกันสุขภาพ

### ๓. ยุทธศาสตร์ด้านการสนับสนุนการดูแลเด็ก ผู้สูงอายุ คนพิการและผู้ป่วยโรคเรื้อรัง มีแนวทางการพัฒนา จำนวน ๒ แนวทาง ดังนี้

กลยุทธ์ที่ ๑ สร้างเสริมสุขภาพ การป้องกันโรค การฟื้นฟูสมรรถภาพ และการรักษาพยาบาลระดับปฐมภูมิเชิงรุก ที่จำเป็นต่อสุขภาพและการดำรงชีวิต ให้กับศูนย์เด็กเล็ก หรือศูนย์ชื่ออื่นที่ดำเนินกิจกรรมเกี่ยวกับการพัฒนาและดูแลเด็กเล็กในชุมชน หรือศูนย์พัฒนาและฟื้นฟูคุณภาพชีวิตผู้สูงอายุและคนพิการ หรือศูนย์ชื่ออื่นที่ดำเนินกิจกรรมเกี่ยวกับการพัฒนาและฟื้นฟูคุณภาพชีวิตผู้สูงอายุและคนพิการในชุมชน ตามหลักเกณฑ์ที่สำนักงานกำหนดเงินไม่น้อยกว่าร้อยละ ๑๕ ของรายรับของกองทุนหลักประกันสุขภาพองค์การบริหารส่วนตำบลรอบเวียง

กลยุทธ์ที่ ๒ สร้างโอกาสในการพัฒนาความเข้มแข็งให้กับศูนย์เด็กเล็ก หรือศูนย์ชื่ออื่นที่ดำเนินกิจกรรมเกี่ยวกับการพัฒนาและดูแลเด็กเล็กในชุมชน หรือศูนย์พัฒนาและฟื้นฟูคุณภาพชีวิตผู้สูงอายุและคนพิการ หรือศูนย์ชื่ออื่นที่ดำเนินกิจกรรมเกี่ยวกับการพัฒนาและฟื้นฟูคุณภาพชีวิตผู้สูงอายุและคนพิการในชุมชน มีกิจกรรมในการสร้างระบบสุขภาพที่ดี

๔. ยุทธศาสตร์ด้านการพัฒนาการบริหารจัดการกองทุน/พัฒนาศักยภาพกรรมการ/และพัฒนาระบบบริหาร  
จัดการ มีแนวทางการพัฒนา

จำนวน ๓ แนวทาง ดังนี้

กลยุทธ์ที่ ๑ แนวทางการพัฒนาระบบบริหารจัดการกองทุนสุขภาพตำบล

กลยุทธ์ที่ ๒ การเสริมสร้างโอกาสในการเข้าถึงความรู้และข้อมูลหลักประกันสุขภาพ

กลยุทธ์ที่ ๓ สร้างกระบวนการเรียนรู้ในเนื้อหา กรอบแนวคิด หลักการ ระบบหลักประกัน  
สุขภาพ

๕.ยุทธศาสตร์ด้านการเกิดโรคระบาดหรือภัยพิบัติในพื้นที่ จำนวน ๑ แนวทาง ดังนี้

กลยุทธ์ที่ ๑ การส่งเสริมในการป้องกันและแก้ไขกรณีเกิดโรคระบาดหรือภัยพิบัติในพื้นที่

๓. วัตถุประสงค์

๑. เพื่อสนับสนุนและส่งเสริมการจัดบริการสาธารณสุขของหน่วยบริการ หรือสถานบริการหรือหน่วยงานสาธารณสุข  
ของหน่วยบริการ หรือสถานบริการ หรือหน่วยงานสาธารณสุข หรือหน่วยงานอื่น หรือสนับสนุนและส่งเสริมให้กลุ่ม  
หรือองค์กรประชาชนดำเนินกิจกรรมด้านสาธารณสุข

๒. เพื่อสนับสนุนและส่งเสริมให้กลุ่มหรือองค์กรประชาชนดำเนินกิจกรรมด้านสาธารณสุขในพื้นที่

๓. เพื่อให้กลุ่มแม่และเด็ก กลุ่มผู้สูงอายุ กลุ่มคนพิการ กลุ่มผู้ประกอบการที่มีความเสี่ยงและกลุ่มผู้ป่วยโรคเรื้อรังที่อยู่  
ในพื้นที่ สามารถเข้าถึงบริการสาธารณสุขได้อย่างทั่วถึงและมีประสิทธิภาพมากยิ่งขึ้น โดยส่งเสริมกระบวนการมีส่วนร่วม  
ร่วมตามความพร้อม ความเหมาะสม และความต้องการของประชาชนในพื้นที่

๔. เพื่อสนับสนุนค่าใช้จ่ายในการบริหารหรือพัฒนากองทุนหลักประกันสุขภาพในระดับท้องถิ่น

๕. กรณีเกิดโรคระบาดหรือภัยพิบัติในพื้นที่ เพื่อสนับสนุนและส่งเสริมกิจกรรมในการป้องกันและแก้ไขปัญหา  
สาธารณสุขได้ตามความจำเป็น เหมาะสม และทันต่อเหตุการณ์

๔. เป้าหมาย

๑. สร้างหลักประกันสุขภาพให้ประชาชนในตำบลรอบเวียง ทุกคนสามารถเข้าถึงบริการด้านสาธารณสุขได้ตามสิทธิ  
อันพึงมีพึงได้

๒. ส่งเสริมให้ประชาชนมีสุขภาพที่ดี

๓. ส่งเสริมให้ประชาชนสามารถพึ่งตนเองทางด้านสุขภาพได้มากขึ้น

๔. ส่งเสริมให้ประชาชนสามารถเข้ามามีส่วนร่วมดูแลและบริหารจัดการระบบสุขภาพได้โดยถือว่า “สุขภาพ” เป็น  
เรื่องของประชาชนทุกคน

๕. ส่งเสริมให้ระบบหลักประกันสุขภาพมีความยั่งยืนซึ่งจำเป็นต้องเป็นระบบที่มุ่งเน้น “การสร้าง” สุขภาพมากกว่าการ  
“ซ่อม” สุขภาพ

๕. การกิจ

๑. กิจกรรมเพื่อสนับสนุนและส่งเสริมการจัดบริการสาธารณสุขของหน่วยบริการ หรือสถานบริการหรือหน่วยงาน  
สาธารณสุขในพื้นที่ ซึ่งประกอบด้วย

๑.๑ การสนับสนุนงบประมาณให้แก่หน่วยบริการ หรือสถานบริการ หรือหน่วยงานสาธารณสุขในพื้นที่

๑.๒ การสนับสนุนงบประมาณในการจัดกิจกรรมต่าง ๆ เช่น กิจกรรมการส่งเสริมสุขภาพการป้องกัน การควบคุมโรคและการฟื้นฟูสุขภาพ และการรักษาพยาบาลระดับปฐมภูมิเชิงรุก ที่จำเป็นต่อสุขภาพและการดำรงชีวิต ให้กับกลุ่มแม่และเด็ก กลุ่มผู้สูงอายุกลุ่มคนพิการ กลุ่มผู้ประกอบการอาชีพที่มีความเสี่ยง และกลุ่มผู้ป่วยโรคเรื้อรังที่อยู่ในพื้นที่ ให้แก่หน่วยบริการ หรือสถานบริการ หรือหน่วยงานสาธารณสุขในพื้นที่

๒. กิจกรรมการสร้างเสริมสุขภาพโดยประชาชน และชุมชนท้องถิ่น/หน่วยงานอื่นในพื้นที่

๒.๑ การสนับสนุนงบประมาณและส่งเสริมกิจกรรมที่เกิดจากความศรัทธาเริ่มของประชาชน/ชุมชนท้องถิ่น/หน่วยงานอื่นในพื้นที่

๓. กิจกรรมเพื่อสนับสนุนการดูแลเด็ก ผู้สูงอายุ คนพิการและผู้ป่วยโรคเรื้อรัง

๓.๑ การสนับสนุนงบประมาณให้แก่ศูนย์เด็กเล็ก หรือศูนย์ชื้ออื่นที่ดำเนินกิจกรรมเกี่ยวกับการพัฒนาและดูแลเด็กเล็กในชุมชน หรือศูนย์พัฒนาและฟื้นฟูคุณภาพชีวิตผู้สูงอายุและคนพิการหรือศูนย์ชื้ออื่นที่ดำเนินกิจกรรมเกี่ยวกับการพัฒนาและฟื้นฟูคุณภาพชีวิตผู้สูงอายุและคนพิการในชุมชน

๓.๒ การสนับสนุนงบประมาณในการจัดกิจกรรมต่าง ๆ เช่น กิจกรรมการส่งเสริมสุขภาพการป้องกันโรค การควบคุมโรคและการฟื้นฟูสุขภาพ และการรักษาพยาบาลระดับปฐมภูมิเชิงรุก ที่จำเป็นต่อสุขภาพและการดำรงชีวิตให้แก่ศูนย์เด็กเล็ก หรือศูนย์ชื้ออื่นที่ดำเนินกิจกรรมเกี่ยวกับการพัฒนาและดูแลเด็กเล็กในชุมชน หรือศูนย์พัฒนาและฟื้นฟูคุณภาพชีวิตผู้สูงอายุและคนพิการหรือศูนย์ชื้ออื่นที่ดำเนินกิจกรรมเกี่ยวกับการพัฒนาและฟื้นฟูคุณภาพชีวิตผู้สูงอายุและคนพิการในชุมชน

๔. กิจกรรมเพื่อสนับสนุนการบริหารจัดการกองทุน/พัฒนาศักยภาพกรรมการ/และพัฒนาระบบบริหารจัดการ

๔.๑ สนับสนุนงบประมาณเพื่อการบริหารจัดการหรือพัฒนากองทุนหลักประกันสุขภาพองค์การบริหารส่วนตำบลรอบเวียงให้มีประสิทธิภาพ

๕. กิจกรรมกรณีเกิดโรคระบาดหรือภัยพิบัติในพื้นที่

๕.๑ การสนับสนุนงบประมาณและส่งเสริมกิจกรรมในการป้องกันและแก้ไขปัญหาสาธารณสุขกรณีเกิดโรคระบาดหรือภัยพิบัติในพื้นที่

๖. ระยะเวลาดำเนินการ ตุลาคม ๒๕๖๑ ถึง กันยายน ๒๕๖๕

## ๗. การดำเนินการ

- ขึ้นเตรียมความพร้อมในการจัดตั้งกองทุนหลักประกันสุขภาพองค์การบริหารส่วนตำบลรอบเวียง

๑. จัดเวทีประชาคมเพื่อแสดงความคิดเห็นต่อการมีกองทุนหลักประกันสุขภาพองค์การบริหารส่วนตำบลรอบเวียง และดำเนินการคัดเลือกคณะกรรมการบริหารระบบหลักประกันสุขภาพองค์การบริหารส่วนตำบลรอบเวียง จำนวน ๑๘ คน (รวมถึงที่ปรึกษา) จากตัวแทนประชาชนในกลุ่มองค์กรต่าง ๆ ในชุมชน

๒. จัดประชุมคณะกรรมการบริหารระบบหลักประกันสุขภาพระดับตำบลรอบเวียง เพื่อจัดทำระเบียบข้อบังคับกองทุนหลักประกันสุขภาพองค์การบริหารส่วนตำบล

- ขั้นตอนการดำเนินการจัดทำแผนกองทุนหลักประกันสุขภาพองค์การบริหารส่วนตำบลรอบเวียง

**ขั้นตอนที่ ๑** การเตรียมการจัดทำแผนยุทธศาสตร์การพัฒนาสุขภาพคณะกรรมการจัดทำแผนงาน โครงการของ กองทุนหลักประกันสุขภาพองค์การบริหารส่วนตำบลรอบเวียงเป็นคณะกรรมการที่รับผิดชอบในการจัดทำแผนพัฒนา สุขภาพ จะต้องจัดทำเวทีประชาคมเพื่อชี้แจงวัตถุประสงค์ ความสำคัญ แนวทางในการจัดทำแผนพัฒนาสุขภาพให้ ประชาชนในตำบลได้รับทราบ พร้อมกันนั้นจะได้รับทราบปัญหาในเรื่องของสุขภาพของประชาชนในตำบลรอบเวียง เพื่อจัดทำโครงการจัดทำแผนยุทธศาสตร์การพัฒนาสุขภาพของกองทุนหลักประกันสุขภาพ ให้คณะกรรมการบริหาร ระบบหลักประกันสุขภาพตำบลรอบเวียง อนุมัติในโครงการดังกล่าว

**ขั้นตอนที่ ๒** การคัดเลือกยุทธศาสตร์และแนวทางการพัฒนา

๑.) คณะกรรมการจัดทำแผนงานโครงการ จะสรุปแผนพัฒนาสุขภาพพร้อมทั้งปัญหาความต้องการในด้านสุขภาพ ของประชาชนในตำบลรอบเวียง นำเสนอต่อคณะกรรมการบริหารระบบหลักประกันสุขภาพตำบลรอบเวียง

๒.) คณะกรรมการบริหารระบบหลักประกันสุขภาพ จะจัดประชุมร่วมระหว่างคณะกรรมการบริหารระบบ หลักประกันสุขภาพ และส่วนราชการที่เกี่ยวข้อง เพื่อร่วมกันพิจารณาโครงการหรือกิจกรรม ที่จะนำมาใช้เป็นกรอบ การจัดทำแผนพัฒนาสุขภาพ รวมทั้งกำหนดโครงการ/กิจกรรม ที่จะนำเพิ่มเติมหรือตัดทอนลงได้

๓) เมื่อได้แนวทางการพัฒนาสุขภาพแล้ว ก็จัดประชุมร่วมกันเพื่อพิจารณาว่ามีโครงการ/กิจกรรมอะไรบ้างที่จะต้อง ดำเนินการเพื่อให้บรรลุวัตถุประสงค์และเป้าหมายของแนวทางการพัฒนาสุขภาพที่คัดเลือกมาใช้เป็นกรอบในการ พัฒนาสุขภาพ

**ขั้นตอนที่ ๓** การเก็บรวบรวมข้อมูลและวิเคราะห์ข้อมูล

๑) การเก็บรวบรวมข้อมูล การจัดทำแผนพัฒนาสุขภาพ คณะกรรมการจัดทำแผนงานโครงการ ดำเนินการสำรวจ และเก็บรวบรวมข้อมูลที่เป็นต่อการจัดทำแผนพัฒนาสุขภาพ ซึ่งนอกจากจะต้องเก็บรวบรวมข้อมูลพื้นฐานทั่วไป แล้วยังจะต้องวิเคราะห์ข้อมูลตลอดจนให้เห็น ซึ่งข้อมูลที่จัดทำได้แก่ ข้อมูลประชากร อาชีพ รายได้ สุขภาพ การศึกษา ทรัพยากร การคมนาคมขนส่ง เพื่อเป็นข้อมูลที่น่ามาวิเคราะห์แนวทางการพัฒนาสุขภาพ ได้อย่างถูกต้อง โดยการเก็บรวบรวมข้อมูลที่จะต้องเก็บข้อมูลทั้งข้อมูลภายในตำบลและภายนอกตำบล เพื่อสามารถนำมาวิเคราะห์ ค้นหาปัญหาและความต้องการของประชาชนได้เพื่อตอบสนองปัญหาความต้องการด้านสุขภาพของประชาชนใน เขตพื้นที่

๒) การวิเคราะห์ข้อมูล

คณะกรรมการจัดทำแผนงานโครงการ จะสรุปผลการพัฒนาที่ผ่านมาเสนอที่ประชุมซึ่งประกอบด้วย คณะกรรมการบริหารระบบหลักประกันสุขภาพตำบลรอบเวียง ประชาคมหมู่บ้าน และหน่วยงานที่เกี่ยวข้องเพื่อ ประเมินผลการพัฒนาในรอบปีที่ผ่านมาโดยประเมินทั้งในเชิงปริมาณและในเชิงคุณภาพ เพื่อนำมาคัดเลือกจัดทำ แผนพัฒนาสุขภาพรวมทั้งจัดลำดับความสำคัญและแนวทางการพัฒนาสุขภาพเพื่อให้บรรลุวัตถุประสงค์ของ แผนพัฒนาสุขภาพ การจัดลำดับความสำคัญมีหลายวิธี ตั้งแต่วิธีง่าย ๆ คือ ประชุมตกลงกันหรืออาจใช้วิธีการ ลงคะแนนโดยใช้บัตรลงคะแนนเพื่อนำคะแนนมาจัดลำดับความสำคัญเพื่อเป็นแนวทางในการพัฒนาสุขภาพของ ประชาชนในตำบลรอบเวียง

ขั้นตอนที่ ๔ การกำหนดวัตถุประสงค์ของแนวทางการพัฒนาของกองทุนหลักประกันสุขภาพ  
หลังจากได้แนวทางแผนพัฒนาสุขภาพ ที่สอดคล้องกับแผนยุทธศาสตร์การพัฒนามาดำเนินการหลังจากทราบภารกิจ  
แนวทางการพัฒนาที่กองทุนหลักประกันสุขภาพตำบลรอบเวียงจะต้องทำ

ขั้นตอนที่ ๕ การจัดทำรายละเอียดโครงการ/กิจกรรมการพัฒนาสุขภาพ  
คณะกรรมการจัดทำแผนงานโครงการพิจารณาคัดเลือกโครงการที่สอดคล้องกับแนวทางการพัฒนาสุขภาพของ  
ตำบล มาจัดทำรายละเอียดโครงการ ในด้านเป้าหมาย ผลผลิต ผลลัพธ์ งบประมาณ ระยะเวลา ผู้รับผิดชอบ และ  
ตัวชี้วัดความสำเร็จ โดยเน้นการศึกษารายละเอียดของกิจกรรมที่จะดำเนินการในปีแรกของแผนพัฒนาสุขภาพ เพื่อให้  
สามารถนำไปจัดทำงบประมาณรายจ่ายได้ต่อไป

ขั้นตอนที่ ๖ การจัดทำร่างแผนพัฒนาสุขภาพ  
คณะกรรมการจัดทำแผนงานโครงการ จัดทำร่างแผนพัฒนาสุขภาพ โดยมีเค้าโครงประกอบด้วย ๗ ขั้นตอน เพื่อ  
เสนอร่างแผนพัฒนาสุขภาพ และรับฟังความคิดเห็น ข้อเสนอแนะแล้วนำไปปรับปรุงแผนพัฒนาสุขภาพให้สมบูรณ์  
ต่อไป เมื่อดำเนินการการตามขั้นตอนต่าง ๆ เสร็จสิ้นแล้วให้นำร่างแผนพัฒนาสุขภาพที่ปรับปรุงแล้วเสนอ  
คณะกรรมการบริหารระบบหลักประกันสุขภาพตำบลรอบเวียงเพื่อพิจารณา

ขั้นตอนที่ ๗ การอนุมัติและประกาศใช้แผนพัฒนาสุขภาพ  
คณะกรรมการจัดทำแผนงานโครงการ จะนำผลที่ได้จากขั้นตอนที่ ๑-๖ จัดทำร่างแผนพัฒนาสุขภาพของกองทุน  
หลักประกันสุขภาพตำบลรอบเวียง จากนั้นจะนำร่างแผนฯ เสนอต่อคณะกรรมการบริหารระบบหลักประกันสุขภาพ  
ตำบลรอบเวียง เพื่อพิจารณาอนุมัติและประกาศใช้ต่อไป



## บทที่ ๓

### สภาพทั่วไปและข้อมูลพื้นฐาน ขององค์การบริหารส่วนตำบลรอบเวียง

องค์การบริหารส่วนตำบลรอบเวียง เป็นองค์กรปกครองส่วนท้องถิ่น ที่จัดตั้งขึ้นตามนโยบายการกระจายอำนาจการปกครองสู่หน่วยการปกครองชั้นพื้นฐาน ตามพระราชบัญญัติสภาตำบลและองค์การบริหารส่วนตำบล พ.ศ.๒๕๓๗ โดยได้รับการประกาศจัดตั้งยกฐานะจากสภาตำบล เป็นองค์การบริหารส่วนตำบลรอบเวียง เมื่อวันที่ ๒ มิถุนายน พ.ศ. ๒๕๓๘

#### ๑.ด้านกายภาพ

##### ๑.๑ ที่ตั้ง/อาณาเขต

องค์การบริหารส่วนตำบลรอบเวียง มีสำนักงานตั้งอยู่เลขที่ ๓๓๖ หมู่ที่ ๕ บ้านป่ายางมนใหม่ ตำบลรอบเวียง อำเภอเมืองเชียงราย จังหวัดเชียงราย พิกัดที่ N ๑๙.๙๑๔๕๕๕ E.๐๙๙.๘๗๗๓๓๙ มีจำนวนหมู่บ้านรวม ๕ หมู่บ้าน รวมพื้นที่รับผิดชอบประมาณ ๒๑ ตารางกิโลเมตร โดยมีพื้นที่แยกกันเป็น ๒ ส่วน ดังนี้

ส่วนที่ ๑ พื้นที่ฝั่งด้านทิศตะวันออก ครอบคลุมพื้นที่ ๓ หมู่บ้าน คือ บ้านป่ายางมน หมู่ที่ ๒ , บ้านป่าบง หมู่ที่ ๓ และบ้านป่ายางมนใหม่ หมู่ที่ ๕ มีพื้นที่ประมาณ ๙.๕ ตารางกิโลเมตร โดยพื้นที่ส่วนนี้มีอาณาเขตติดต่อดังนี้

ทิศเหนือ	ติดต่อกับ	เขตตำบลริมกก	อำเภอเมืองเชียงราย	จังหวัดเชียงราย
ทิศใต้	ติดต่อกับ	เขตตำบลเวียงชัย	อำเภอเวียงชัย	จังหวัดเชียงราย
ทิศตะวันออก	ติดต่อกับ	เขตตำบลเวียงเหนือ	อำเภอเวียงชัย	จังหวัดเชียงราย
ทิศตะวันตก	ติดต่อกับ	เขตเทศบาลนครเชียงราย	จังหวัดเชียงราย	

ส่วนที่ ๒ พื้นที่ฝั่งด้านทิศตะวันตก ครอบคลุมพื้นที่ ๒ หมู่บ้านคือ บ้านหนองด่าน หมู่ที่ ๑ , บ้านป่าจ้าว หมู่ที่ ๔ มีพื้นที่ประมาณ ๑๑.๕ ตารางกิโลเมตร โดยพื้นที่ส่วนนี้มีอาณาเขตติดต่อดังนี้

ทิศเหนือ	ติดต่อกับ	เขตตำบลแม่ยาว	อำเภอเมืองเชียงราย	จังหวัดเชียงราย
ทิศใต้	ติดต่อกับ	เขตตำบลป่าอ้อดอนชัย	อำเภอเมืองเชียงราย	จังหวัดเชียงราย
ทิศตะวันออก	ติดต่อกับ	เขตเทศบาลนครเชียงราย	จังหวัดเชียงราย	
ทิศตะวันตก	ติดต่อกับ	เขตตำบลดอยฮาง	อำเภอเมืองเชียงราย	จังหวัดเชียงราย

##### ๑.๒ ลักษณะภูมิประเทศ

ลักษณะภูมิประเทศขององค์การบริหารส่วนตำบลรอบเวียง มีพื้นที่ ๒ ส่วนคือ พื้นที่ฝั่งทางด้านทิศตะวันออก เป็นพื้นที่ราบ มีแม่น้ำกกผ่านทางทิศเหนือ ๓ หมู่บ้าน และยังมีแม่น้ำภรณ์ ไหลผ่านหมู่ที่ ๕ บ้านป่ายางมนใหม่ และแม่น้ำลาว ไหลผ่านหมู่ที่ ๓ บ้านป่าบง

ส่วนพื้นที่ฝั่งด้านทิศตะวันตกเป็นพื้นที่ดอนลาดเชิงเขา คือ บ้านหนองด่านหมู่ที่ ๑ และมีแม่น้ำกก ไหลผ่านพื้นที่ บ้านป่าจ้าว หมู่ที่ ๔ และมีคลองผันน้ำภรณ์สู่น้ำกกไหลผ่าน บ้านหนองด่าน หมู่ที่ ๑

### ๑.๓ ลักษณะภูมิอากาศ

มี ๓ ฤดู ได้แก่ ฤดูร้อน ฤดูฝน และฤดูหนาว

### ๑.๔ ลักษณะของดิน

- เป็นดินร่วนปนทรายในเขตพื้นที่บ้านป่า่างมน หมู่ที่ ๒ , บ้านป่าบง หมู่ที่ ๓ และบ้านป่า่างมนใหม่ หมู่ที่ ๕ ตำบลรอบเวียง อำเภอเมืองเชียงราย จังหวัดเชียงราย
- เป็นดินดำร่วนซุย ในพื้นที่บ้านหนองदान หมู่ที่ ๑ และบ้านป่าจั่ว หมู่ที่ ๔ ตำบลรอบเวียง อำเภอเมืองเชียงราย จังหวัดเชียงราย

### ๑.๕ ลักษณะของแหล่งน้ำ

มีแหล่งน้ำธรรมชาติไหลผ่าน ได้แก่ แม่น้ำภรณ์ แม่น้ำกก และแม่น้ำลาว

### ๑.๖ ลักษณะของไม้และป่าไม้

ไม่มีป่าไม้ ในพื้นที่รับผิดชอบขององค์การบริหารส่วนตำบลรอบเวียง

## ๒.ด้านการเมืองการปกครอง

### ๒.๑ เขตการปกครอง

องค์การบริหารส่วนตำบลรอบเวียง ประกอบด้วยจำนวนหมู่บ้าน ๕ หมู่บ้าน โดยมีพื้นที่แยกกันเป็น ๒ ส่วน ดังนี้

ส่วนที่ ๑ พื้นที่ฝั่งด้านทิศตะวันออก ครอบคลุมพื้นที่ ๓ หมู่บ้าน คือ บ้านป่า่างมน หมู่ที่ ๒ , บ้านป่าบงหมู่ที่ ๓ และบ้านป่า่างมนใหม่ หมู่ที่ ๕

ส่วนที่ ๒ พื้นที่ฝั่งด้านทิศตะวันตก ครอบคลุมพื้นที่ ๒ หมู่บ้านคือ บ้านหนองदान หมู่ที่ ๑,บ้าน ป่าจั่ว หมู่ที่ ๔

### ๒.๒ การเลือกตั้ง

องค์การบริหารส่วนตำบลรอบเวียง มีเขตเลือกตั้ง จำนวน ๑ เขต ๔ หน่วยเลือกตั้ง คือ

หน่วยที่ ๑ บ้านหนองदान

หน่วยที่ ๒ บ้านป่า่างมน

หน่วยที่ ๓ บ้านป่าบง

หน่วยที่ ๔ บ้านป่า่างมนใหม่

องค์การบริหารส่วนตำบลรอบเวียง มีการเลือกตั้งระดับท้องถิ่นครั้งล่าสุด เมื่อวันที่ ๒๔ มีนาคม ๒๕๖๒ ผู้มีสิทธิลงคะแนนทั้งหมด ๒,๘๘๖ คน มีผู้มาใช้สิทธิลงคะแนนทั้งหมด ๒,๒๖๒ คน

รายชื่อผู้บริหารองค์การบริหารส่วนตำบลรอบเวียง มีดังนี้

๑.นายไพศาล พุทธิมา	ตำแหน่ง	นายอ อบต.รอบเวียง
๒.นายวันชนะ ท้าวแก่นจันทร์	ตำแหน่ง	รองนายก อบต.รอบเวียง
๓.นายชูศักดิ์ อะทะสุวรรณ	ตำแหน่ง	รองนายก อบต.รอบเวียง
๔.นางสาวหทัยรัตน์ วงศ์ปิ่น	ตำแหน่ง	เลขานายก อบต.รอบเวียง

รายชื่อสมาชิกสภาองค์การบริหารส่วนตำบลรอบเวียง มีดังนี้

๑.นายประครอง พูลเจริญ	ตำแหน่ง	ประธานสภาฯ
๒.นายสมบุญ สมนักดี	ตำแหน่ง	รองประธานสภาฯ
๓.นายพงษ์ศักดิ์ อารีย์	ตำแหน่ง	เลขาสภาฯ
๔.นายเอกภพ รัศมี	ตำแหน่ง	สมาชิกสภาฯ หมู่ที่ ๑
๕.นายอินตา พรหมยศ	ตำแหน่ง	สมาชิกสภาฯ หมู่ที่ ๒
๖.นางกรรณิการ์ แก่นพล	ตำแหน่ง	สมาชิกสภาฯ หมู่ที่ ๒
๗.นายประเสริฐ สดสม	ตำแหน่ง	สมาชิกสภาฯ หมู่ที่ ๓
๘.นายดุขฎิ วงสดาวร	ตำแหน่ง	สมาชิกสภาฯ หมู่ที่ ๔
๙.นายบุญส่ง วงค์คำยอด	ตำแหน่ง	สมาชิกสภาฯ หมู่ที่ ๔
๑๐.นางบัวภา ชุมภูรัตน์	ตำแหน่ง	สมาชิกสภาฯ หมู่ที่ ๕

### ๓.ประชากร

#### ๓.๑ ข้อมูลเกี่ยวกับจำนวนประชากร

ประชากรทั้งสิ้น จำนวน ๔,๓๐๖ คน แยกเป็นชาย ๒,๐๐๔ คน หญิง ๒,๓๐๒ คน ความหนาแน่นของประชากรในพื้นที่ ๒๐๕ คนต่อตารางกิโลเมตร

หมู่ที่	หมู่บ้าน	ประชากร		รวม (คน)	หลังคาเรือน
		ชาย (คน)	หญิง (คน)		
๑	หนองदान	๖๑๙	๖๙๘	๑,๓๑๗	๖๕๖
๒	ป่าขาม	๓๙๕	๔๖๒	๘๕๗	๓๗๖
๓	ป่าขง	๒๙๑	๓๒๙	๖๒๐	๓๖๐
๔	ป่าจิว	๕๖	๖๖	๑๒๒	๑๒๗
๕	ป่าขามใหม่	๓๑๖	๓๗๗	๖๙๓	๓๑๓
๐	รอบเวียง	๓๒๗	๓๗๐	๖๙๗	๓
	รวม	๒,๐๐๔	๒,๓๐๒	๔,๓๐๖	๑,๘๓๕

(ข้อมูล ณ เดือน เมษายน ๒๕๖๒ ฝ่ายทะเบียนและบัตรฯ/งานทะเบียนราษฎร อำเภอเมืองเชียงราย)

### ๓.๒ ช่วงอายุและจำนวนประชากร

ช่วงอายุ	ชาย (คน)	หญิง (คน)	รวม
น้อยกว่า ๑ ปี	๑๖	๑๘	๓๔
๑ ปีเต็ม - ๒ ปี	๔๐	๓๐	๗๐
๓ ปีเต็ม - ๕ ปี	๖๒	๕๕	๑๑๗
๖ ปีเต็ม - ๑๑ ปี	๘๘	๑๐๐	๑๘๘
๑๒ ปีเต็ม - ๑๔ ปี	๔๘	๔๙	๙๗
๑๕ ปีเต็ม - ๑๗ ปี	๕๕	๕๙	๑๑๔
๑๘ ปีเต็ม - ๒๕ ปี	๑๖๘	๑๘๒	๓๕๐
๒๖ ปีเต็ม - ๔๙ ปี	๖๗๘	๘๐๒	๑,๔๘๐
๕๐ ปีเต็ม - ๖๐ ปีเต็ม	๓๘๖	๔๓๙	๘๒๕
มากกว่า ๖๐ ปีเต็ม ขึ้นไป	๓๒๗	๓๘๕	๗๑๒
รวม	๑,๘๖๘	๒,๑๑๙	๓,๙๘๗

### สภาพทางสังคม

#### ๔.๑ การศึกษา

- โรงเรียนประถมศึกษาของรัฐ ๑ แห่ง ได้แก่ โรงเรียนบ้านป่ายางมน
- โรงเรียนประถมศึกษาของเอกชน ๑ แห่ง ได้แก่ โรงเรียนวิศานุสรณ์
- โรงเรียนมัธยมศึกษาของรัฐ ๑ แห่ง ได้แก่ โรงเรียนวิทยาศาสตร์จุฬาราชวิทยาลัย เชียงราย
- ศูนย์พัฒนาเด็กเล็กก่อนวัยเรียน ๑ แห่ง ได้แก่ ศูนย์พัฒนาเด็กเล็กบ้านป่ายางมน
- ศูนย์การประสานงานการศึกษานอกโรงเรียน ๑ แห่ง

#### ๔.๒ สาธารณสุข

- โรงพยาบาลส่งเสริมสุขภาพตำบลรอบเวียง ๑ แห่ง
- โรงพยาบาลส่งเสริมสุขภาพบ้านป่ายางมน ๑ แห่ง
- ศูนย์สาธารณสุขมูลฐานชุมชน ๕ แห่ง

#### ๔.๓ อาชญากรรม

ประชาชนในพื้นที่องค์การบริหารส่วนตำบลรอบเวียงส่วนใหญ่มีการป้องกันภัยอย่างถูกวิธี มีความปลอดภัยในชีวิตและทรัพย์สิน อีกทั้งแต่ละหมู่บ้าน มีสมาชิก อปพร.และมีผู้นำที่ช่วยกันสอดส่องดูแลความปลอดภัยให้กับสมาชิกในหมู่บ้านและช่วงกลางคืนได้มีแสงสว่างจากไฟฟ้าสาธารณะส่องให้แสงสว่างอย่างเพียงพอ แม้กระทั่งจุดที่มีความอันตรายและความเสี่ยง

#### ๔.๔ ยาเสพติด

ในการเฝ้าระวังปัญหายาเสพติดในพื้นที่องค์การบริหารส่วนตำบลรอบเวียง ได้รับความร่วมมือกับทางผู้นำ และประชาชนในพื้นที่ช่วยสอดส่องดูแลอยู่เป็นประจำ การแก้ไขปัญหาขององค์การบริหารส่วนตำบลรอบเวียงสามารถทำได้ตามอำนาจหน้าที่ เช่น การณรงค์ การประชาสัมพันธ์ การแจ้งเบาะแส การฝึกอบรมให้ความรู้ ถ้านอกเหนือจากอำนาจหน้าที่ก็เป็นหน่วยงานอื่นดำเนินการเช่น อำเภอรอบเวียงแล้วแต่กรณี และการดำเนินการตามนโยบายของรัฐบาลในการจัดกิจกรรม

#### ๔.๕ การสังคมสงเคราะห์

องค์การบริหารส่วนตำบลรอบเวียง มีศูนย์บริการคนพิการทั่วไปองค์การบริหารส่วนตำบลรอบเวียง จำนวน ๑ แห่ง และมีการช่วยเหลือผู้พิการ ผู้สูงอายุ ผู้ติดเชื้อ และผู้ด้อยโอกาส ในพื้นที่อย่างต่อเนื่อง

### ๕.ระบบบริการพื้นฐาน

#### ๕.๑ การคมนาคมขนส่ง

มีถนนลาดยางแอสฟัลท์ ถนนคอนกรีตเสริมเหล็กและถนนลูกรัง

หมู่ที่	จำนวน สายทางรวม (สาย)	ถนนลาดยางแอสฟัลท์ (สาย)	ถนนคอนกรีต เสริมเหล็ก (สาย)	ถนนลูกรัง/หินคลุก (สาย)
๑	๕๔	๑	๓๓	๑๙
๒	๒๘	๑	๒๗	๑
๓	๒๑	๑	๑๘	๒
๔	๔	-	๔	-
๕	๒๓	๑	๑๕	๗
<b>รวม</b>	<b>๑๓๐</b>	<b>๔</b>	<b>๙๘</b>	<b>๒๙</b>
ถนนเชื่อมระหว่างตำบล		๓	-	-
ถนนในการรับผิดชอบของ หน่วยงานอื่น		๓	-	-

## ๕.๒ การไฟฟ้า

- มีไฟฟ้าใช้ครบทุกหมู่บ้านทุกครัวเรือน

- มีไฟฟ้าสาธารณะ (ไฟกิ่ง) ดังนี้

หมู่ที่	ชื่อหมู่บ้าน	จำนวนไฟฟ้าสาธารณะ (ไฟกิ่ง)
๑	บ้านหนองดำน	(หนองดำน-หัวฝาย) ๙๕ จุด (หัวฝาย-หนองดำน) ๒๑ จุด
๒	บ้านป่ายางมน	๘๑ จุด
๓	บ้านป่าบง	๘๙ จุด
๔	บ้านป่าจิว	๖๑ จุด
๕	บ้านป่ายางมนใหม่	๗๙ จุด

## ๕.๓ การประปา

- ระบบประปาบาดาลหมู่บ้าน จำนวน ๓ แห่ง จำนวน ๓ หมู่บ้าน ได้แก่

หมู่ที่ ๑ บ้านหนองดำน

หมู่ที่ ๒ บ้านป่ายางมน

หมู่ที่ ๕ บ้านป่ายางมนใหม่

- ระบบประปาส่วนภูมิภาค จำนวน ๑ แห่ง จำนวน ๒ หมู่บ้าน ได้แก่

หมู่ที่ ๑ บ้านหนองดำน

หมู่ที่ ๔ บ้านป่าจิว

## ๕.๔ โทรศัพท์

ปัจจุบันทุกหมู่บ้านในพื้นที่ใช้โทรศัพท์เคลื่อนที่เป็นส่วนใหญ่

## ๕.๕ ไปรษณีย์หรือการสื่อสารหรือการขนส่ง และวัสดุ ครุภัณฑ์

ที่ทำการไปรษณีย์ที่ใกล้ที่สุด ได้แก่ ไปรษณีย์เชียงราย และการติดต่อสื่อสารจะใช้โทรศัพท์ สำนักงาน โทรศัพท์เคลื่อนที่ อินเทอร์เน็ต และวิทยุสื่อสารของอำเภอเมืองเชียงรายโดยองค์การบริหารส่วนตำบลรอบเวียงเป็นลูกข่าย การขนส่งจะใช้รถยนต์และรถจักรยานยนต์ส่วนกลางขององค์การบริหารส่วนตำบลรอบเวียง

## ๖. ระบบเศรษฐกิจ

### ๖.๑ การเกษตร

บริเวณพื้นที่องค์การบริหารส่วนตำบลรอบเวียงจะเป็นพื้นที่กึ่งเมืองกึ่งชนบท ประชาชนประมาณร้อยละ ๖๐ ประกอบอาชีพเกษตรกรรม ได้แก่ ปลูกข้าว ปลูกข้าวโพดหวาน ปลูกข้าวโพดสัตว์ ฯลฯ ที่เหลือประกอบอาชีพส่วนตัว รับจ้าง และอาชีพอื่นๆ

### ๖.๒ การประมง

ในพื้นที่องค์การบริหารส่วนตำบลรอบเวียง ไม่มีพื้นที่ในการประมง

### ๖.๓ การปลุสัตว์

ประชาชนในพื้นที่องค์การบริหารส่วนตำบลรอบเวียง มีการเลี้ยงสัตว์ เช่น การเลี้ยงโค การเลี้ยงสุกร การเลี้ยงไก่ การเลี้ยงปลา ฯลฯ ในทุกหมู่บ้านของพื้นที่รับผิดชอบขององค์การบริหารส่วนตำบลรอบเวียง อำเภอเมืองเชียงราย จังหวัดเชียงราย

### ๖.๔ การบริการ

ลำดับที่	ประเภท	หมู่ ๑	หมู่ ๒	หมู่ ๓	หมู่ ๔	หมู่ ๕	รวม
๑	ร้านค้าของชำต่างๆ	๖	๑๐	๓	๑	๒	๒๒
๒	ร้านอาหารตามสั่ง	๓	๖	๑	๓๐	๑	๔๒
๓	เสาส่งสัญญาณโทรศัพท์	๓	๓	-	-	-	๖
๔	บ้านพักอาศัยให้เช่า	๒	๑๙	๑	๑	๘	๓๑
๕	ตลาดสด	-	๓	-	-	-	๓
๖	สถานบริการน้ำมัน	-	๑	๑	-	๑	๓
๗	ร้านซ่อมรถยนต์	-	๑	๑	-	-	๒
๘	ร้านซ่อมรถจักรยานยนต์	-	๒	-	-	๑	๓
๙	ร้านขายเฟอร์นิเจอร์	-	๑	-	-	๑	๒
๑๐	ร้านคาร์แคร์	-	๓	-	-	๑	๔
๑๑	ร้านบริการเสริมสวย-ตัดผม	-	๕	-	-	๒	๗
๑๒	ร้านขายยางรถยนต์	-	-	๑	-	๑	๒
๑๓	ร้านซ่อมไดนาโม	-	-	-	-	๑	๑
๑๔	ร้านขายปุ๋ย-อุปกรณ์การเกษตร	-	-	-	-	๑	๑
๑๕	ร้านรับทำ พรบ.ต่างๆ	-	-	-	-	๑	๑
๑๖	ร้านขายอุปกรณ์ก่อสร้าง	-	-	-	-	๑	๑
	รวม	๑๕	๕๔	๘	๓๒	๒๒	๑๓๑

### ๖.๕ การท่องเที่ยว

องค์การบริหารส่วนตำบลรอบเวียงมีแหล่งท่องเที่ยว คือ แหล่งท่องเที่ยวหาดเชียงราย ตั้งอยู่หมู่ที่ ๔ บ้านป่าจ้าว ตำบลรอบเวียง อำเภอเมืองเชียงราย จังหวัดเชียงราย

## ๖.๖ อุตสาหกรรม

การประกอบกิจการอุตสาหกรรมในเขตองค์การบริหารส่วนตำบลรอบเวียง ส่วนมากจะเป็น อุตสาหกรรมขนาดเล็กอยู่ตามหมู่บ้านซึ่งกระจายอยู่ทั่วไป ดังนี้

ลำดับที่	ประเภท	หมู่ ๑	หมู่ ๒	หมู่ ๓	หมู่ ๔	หมู่ ๕	รวม
๑	โรงเลี้ยงหมู	๒	๑	-	-	-	๓
๒	โรงงานผลิตน้ำดื่ม	๒	-	-	-	๒	๔
๓	โรงอลูมิเนียม	๒	-	๑	-	-	๓
๔	ผลิตไอศกรีม	๑	-	-	-	-	๑
๕	โรงผลิตแหนม , แคบหมู	-	๒	-	-	-	๒
๖	โรงสีข้าว	-	-	๑	-	๑	๒
๗	โรงงานผลิตเฟอร์นิเจอร์	-	-	๔	-	๑	๕
๘	โรงขนมจีน	-	-	๔	-	-	๔
๙	ร้านอ็อก-เชื่อมเหล็ก	-	-	๑	-	-	๑
๑๐	โรงเพาะพันธุ์สัตว์	-	-	๑	-	-	๑
๑๑	โรงงานน้ำปลา	-	-	-	-	๑	๑
๑๒	ทำทราย	-	-	-	-	๑	๑
	รวม	๗	๓	๑๒	-	๖	๒๘

## ๖.๗ การพาณิชย์และกลุ่มอาชีพ

- กลุ่มวิสาหกิจนาปี (หมู่ที่ ๕)
- กลุ่มจักรสานไม้ไผ่ (หมู่ที่ ๕)
- กลุ่มเย็บผ้าบ้านป่ายางมนใหม่ (หมู่ที่ ๕)
- กลุ่มปลูกผักปลอดสารพิษ (หมู่ที่ ๑ และหมู่ที่ ๔)

## ๖.๘ แรงงาน

แรงงานในพื้นที่องค์การบริหารส่วนตำบลรอบเวียงส่วนใหญ่จะเป็นแรงงานในพื้นที่ และแรงงานต่างด้าว(พม่า)



## ๗. เศรษฐกิจพอเพียงท้องถิ่น (ด้านการเกษตรและแหล่งน้ำ)

### ๗.๑ ข้อมูลพื้นฐานของหมู่บ้านหรือชุมชน

มีจำนวน ๕ หมู่บ้าน และมีข้อมูลพื้นฐานแต่ละหมู่บ้านดังนี้

หมู่ที่	หมู่บ้าน	ประชากร		รวม (คน)	หลังคาเรือน
		ชาย (คน)	หญิง (คน)		
๑	หนองด่าน	๖๑๙	๖๙๘	๑,๓๑๗	๖๕๖
๒	ป่ายางมน	๓๙๕	๔๖๒	๘๕๗	๓๗๖
๓	ป่าบง	๒๙๑	๓๒๙	๖๒๐	๓๖๐
๔	ป่าจิว	๕๖	๖๖	๑๒๒	๑๒๗
๕	ป่ายางมนใหม่	๓๑๖	๓๗๗	๖๙๓	๓๑๓
๐	รอบเวียง	๓๒๗	๓๗๐	๖๙๗	๓
	รวม	๒,๐๐๔	๒,๓๐๒	๔,๓๐๖	๑,๘๓๕

(ข้อมูล ณ เดือน เมษายน ๒๕๖๒)

### ๗.๒ ข้อมูลด้านการเกษตร

ประชาชนในพื้นที่ประมาณร้อยละ ๖๐ ประกอบอาชีพทำการเกษตรกรรม ได้แก่ ปลูกข้าว ปลูกข้าวโพดหวาน ปลูกข้าวโพดสัตว์ ฯลฯ และเลี้ยงสัตว์ ได้แก่ การเลี้ยงโค การเลี้ยงสุกร การเลี้ยงไก่ การเลี้ยงปลา ฯลฯ

### ๗.๓ ข้อมูลด้านแหล่งน้ำการเกษตร

แหล่งน้ำธรรมชาติไหลผ่าน ได้แก่

๑. แม่น้ำแม่กรณ์
๒. แม่น้ำกก
๓. แม่น้ำลาว
๔. ลำคลอง หนองน้ำต่างๆ

### ๗.๔ ข้อมูลด้านแหล่งน้ำกิน น้ำใช้ (หรือน้ำเพื่อการอุปโภค บริโภค)

- มีแหล่งน้ำธรรมชาติ เช่น ลำคลอง หนองน้ำต่างๆ และแม่น้ำ
- มีระบบประปาบาดาลหมู่บ้าน และประปาส่วนภูมิภาค
- มีสระเก็บน้ำ

## ๘. ศาสนา ประเพณี วัฒนธรรม

### ๘.๑ การนับถือศาสนา

ประชากรส่วนใหญ่ในเขตองค์การบริหารส่วนตำบลรอบเวียง นับถือศาสนาพุทธ โดยมีการนับถือศาสนาอื่นบ้างเล็กน้อย ได้แก่ ศาสนาคริสต์ และอิสลาม มีศาสนสถาน จำนวน ๒ แห่ง คือ

๑. วัดหนองป่าอ้น หมู่ที่ ๑ บ้านหนองด่าน
๒. วัดป่ายางมน หมู่ที่ ๕ บ้านป่ายางมนใหม่

## ๘.๒ ประเพณีและงานประจำปี

ประชากรส่วนใหญ่ในเขตองค์การบริหารส่วนตำบลรอบเวียงจะยึดถือตามประเพณีดั้งเดิม ซึ่งเกี่ยวกับชีวิตของคนไทย เช่น ประเพณีการแต่งงาน ประเพณีการบวช ประเพณีการมาปนกิจศพ ฯลฯ และที่แตกต่างจากประเพณีของชาวไทยในภาคอื่นๆ ประเพณีเอาขวัญ (หรือบายศรีสู่ขวัญ) ประเพณีส่งเคราะห์ ประเพณีสืบชะตา ส่วนประเพณีที่เกี่ยวกับศาสนา เช่น ประเพณีแห่ครัวต๋านเข้าวัด ประเพณีตานก๋วยสลาก แห่เทียนพรรษา ประเพณีเป็งปูด ประเพณีตานขันข้าว (ถวายอาหารพระอุทิศส่วนกุศลให้คนตาย) และประเพณีสำคัญอื่นๆ ในส่วนของประเพณีที่เกี่ยวกับเทศกาล เช่น ประเพณีสงกรานต์ ประเพณียี่เป็ง (ลอยกระทง) ฯลฯ

## ๘.๓ ภูมิปัญญาท้องถิ่น ภาษาถิ่น

ภูมิปัญญาท้องถิ่นที่โดดเด่น คือ

- มีปราชญ์ด้านศาสนาและพิธีกรรม

- กลุ่มสานไม้ไผ่ ผลิตเครื่องใช้ เช่น เครื่องมือในการจับปลา และเครื่องใช้ในครัวเรือน ไซตักปลา ซ้องใส่ปลา กระจาด ตระกร้า กระด้ง ตระแกรง ฯลฯ

ภาษาถิ่น คือ

- ภาษาเมืองล้านนา

## ๘.๔ สินค้าพื้นเมืองและของที่ระลึก

สินค้าพื้นเมืองและของที่ระลึกที่โดดเด่น คือ

- กลุ่มสานไม้ไผ่ ผลิตเครื่องใช้จำหน่าย เช่น เครื่องมือในการจับปลา และเครื่องใช้ในครัวเรือน ไซตักปลา ซ้องใส่ปลา กระจาด ตระกร้า กระด้ง ตระแกรง ฯลฯ

## ๙. ทรัพยากรธรรมชาติ

### ๙.๑ น้ำ

#### แหล่งน้ำธรรมชาติ

-แม่น้ำ ได้แก่ น้ำกรณ์ น้ำกก และน้ำลาว

-หนองน้ำ ได้แก่ -หมู่ที่ ๑ หนองกนกน้อย

-หมู่ที่ ๒ หนองน้ำแม่ฮ้าง และหนองกกลอง (ยังไม่ได้ออก นสล.)

-หมู่ที่ ๕ หนองแห่ียง และหนองแม่ห้าง

-ลำคลอง

#### แหล่งน้ำที่สร้างขึ้น

-ระบบประปาบาดาลหมู่บ้าน จำนวน ๓ แห่ง (หมู่ที่ ๒, หมู่ที่ ๓, หมู่ที่ ๕)

-ระบบประปาส่วนภูมิภาค จำนวน ๑ แห่ง (ใช้ร่วมกัน หมู่ที่ ๑, หมู่ที่ ๔)

-สระเก็บน้ำ จำนวน ๔ บ่อ ( หมู่ที่ ๔ )

### ๙.๒ ป่าไม้

ไม่มีป่าไม้ ในพื้นที่รับผิดชอบขององค์การบริหารส่วนตำบลรอบเวียง

### ๙.๓ ภูเขา

ไม่มีภูเขา ในพื้นที่รับผิดชอบขององค์การบริหารส่วนตำบลรอบเวียง

### ๙.๔ คุณภาพของทรัพยากรธรรมชาติ

ในพื้นที่องค์การบริหารส่วนตำบลรอบเวียง ไม่มีทรัพยากรธรรมชาติป่าไม้และภูเขา แต่จะมีทรัพยากรธรรมชาติ คือ แม่น้ำ แหล่งน้ำ ซึ่งมีคุณภาพปานกลางถึงดี สามารถนำไปใช้ประโยชน์เพื่อการอุปโภคบริโภค และใช้ประโยชน์เพื่อการเกษตร

**บทที่ ๔**  
**กองทุนหลักประกันสุขภาพในระดับท้องถิ่นหรือพื้นที่**  
**องค์การบริหารส่วนตำบลรอบเวียง**

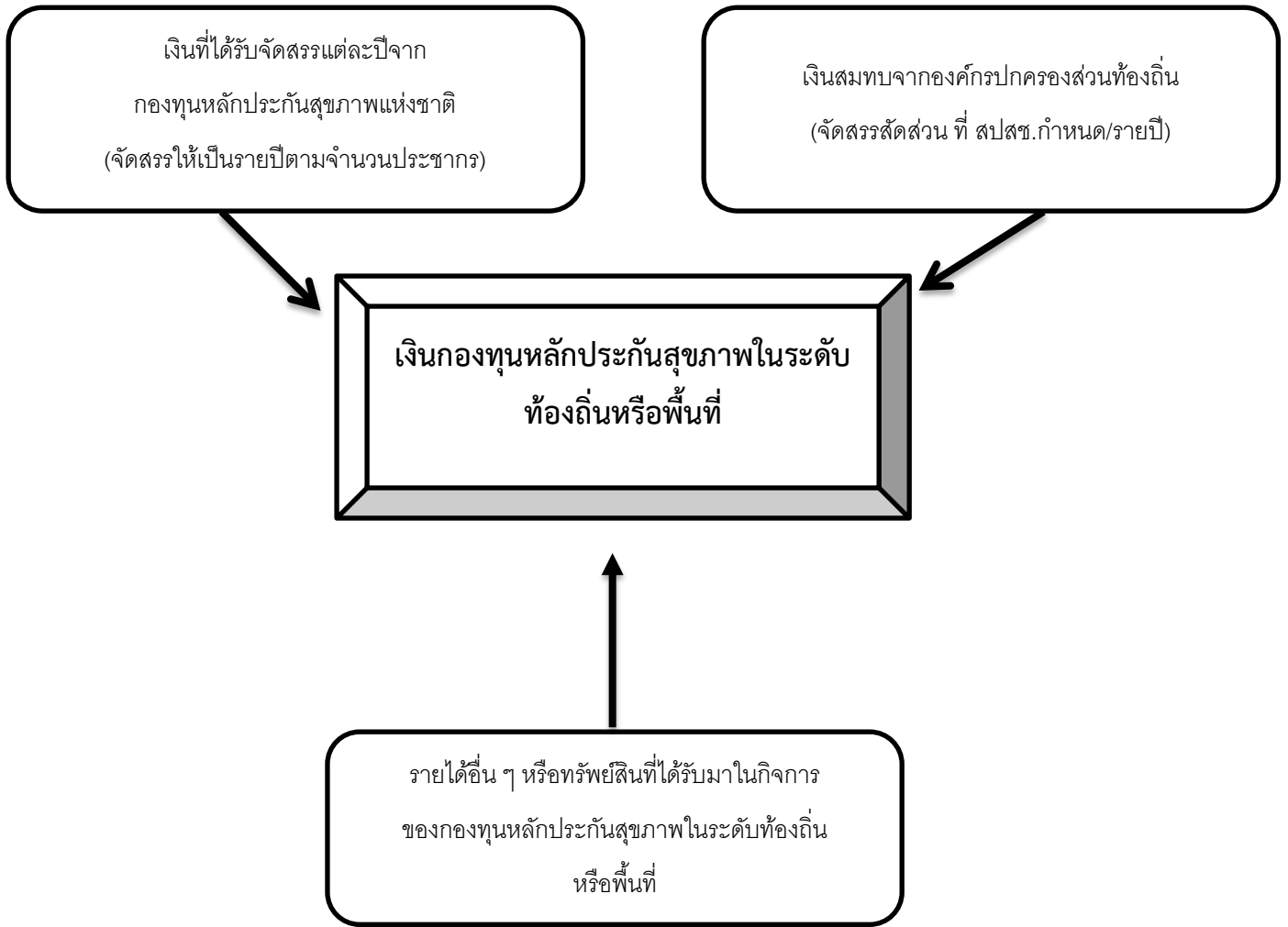
กองทุนหลักประกันสุขภาพองค์การบริหารส่วนตำบลรอบเวียง ตั้งอยู่ เลขที่ ๓๓๖ หมู่ที่ ๕ ตำบลรอบเวียง อำเภอเมือง จังหวัดเชียงราย ๕๗๐๐๐ โทรศัพท์ ๐-๕๓๗๔-๒๖๘๗ โทรศัพท์ ๐-๕๓๗๔-๒๖๘๗ ต่อ ๑๕ เว็บไซต์ [www.robwieng.go.th](http://www.robwieng.go.th) ลงนามข้อตกลงการดำเนินงาน และบริหารจัดการระบบหลักประกันสุขภาพในระดับท้องถิ่นหรือพื้นที่ ครั้งแรกเมื่อ วันที่ ๒๐ กรกฎาคม ปี พ.ศ.๒๕๓๘

**วัตถุประสงค์การจัดตั้งกองทุนหลักประกันสุขภาพในระดับท้องถิ่นหรือพื้นที่**

- ๑) เพื่อสนับสนุน และส่งเสริมการจัดบริการสาธารณสุขของหน่วยบริการ สถานบริการหรือหน่วยงานสาธารณสุข
- ๒) เพื่อสนับสนุนและส่งเสริมการจัดกระบวนการหรือกิจกรรมสร้างเสริมสุขภาพ และการป้องกันโรคขององค์กรหรือกลุ่มประชาชน หรือหน่วยงานอื่น
- ๓) เพื่อสนับสนุนและส่งเสริมการจัดบริการสาธารณสุขของศูนย์พัฒนาเด็กเล็กหรือศูนย์ที่ดำเนินกิจกรรมเกี่ยวกับการพัฒนาและดูแลเด็กเล็กในชุมชน ศูนย์พัฒนาคุณภาพชีวิตผู้สูงอายุในชุมชน หรือหน่วยงานที่รับผิดชอบศูนย์พัฒนาเด็กเล็กหรือศูนย์ที่ดำเนินกิจกรรมเกี่ยวกับการพัฒนาและดูแลเด็กเล็กในชุมชน หรือการพัฒนาและฟื้นฟูคุณภาพชีวิตผู้สูงอายุหรือคนพิการในชุมชน
- ๔) เพื่อสนับสนุนค่าใช้จ่ายในการบริหารหรือพัฒนากองทุนหลักประกันสุขภาพให้มีประสิทธิภาพ ขององค์กรปกครองส่วนท้องถิ่น ไม่เกินร้อยละ ๑๕ ของเงินรายรับของกองทุนหลักประกันสุขภาพตามข้อ ๗ วรรคหนึ่งในแต่ละปีงบประมาณนั้น หากองค์กรปกครองส่วนท้องถิ่นใดได้รับเงินเพิ่มตามข้อ ๗ วรรคสองอาจสนับสนุนค่าใช้จ่ายเพิ่มเติมได้อีกไม่เกินร้อยละ ๕ กรณีที่มีความจำเป็นต้องใช้จ่ายเพื่อจัดหาครุภัณฑ์ที่เกี่ยวข้องโดยตรงให้สนับสนุนได้ในวงเงินตามความจำเป็น และครุภัณฑ์ที่จัดหาได้ให้เป็นทรัพย์สินขององค์กรปกครองส่วนท้องถิ่นนั้น
- ๕) เพื่อสนับสนุนและส่งเสริมกิจกรรมกรณีเกิดโรคระบาดหรือภัยพิบัติในพื้นที่ ในการป้องกันและแก้ไขปัญหาสาธารณสุขได้ตามจำเป็น เหมาะสม และทันต่อสถานการณ์ได้

**แหล่งที่มาของเงินหรือทรัพย์สินกองทุน ประกอบด้วย**

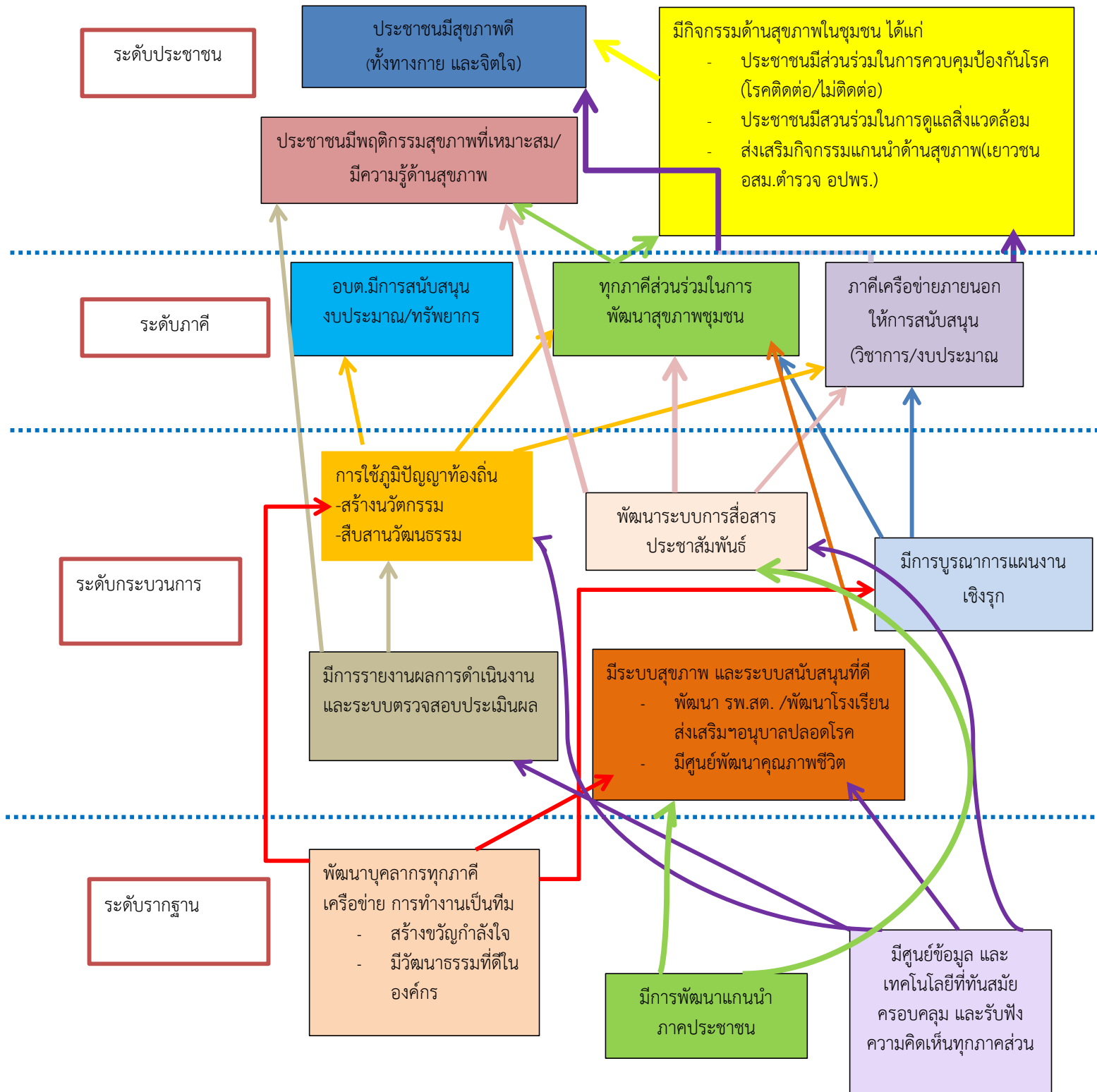
- ๑) เงินที่ได้รับจัดสรรแต่ละปีจากกองทุนหลักประกันสุขภาพแห่งชาติ
- ๒) เงินสมทบจากองค์กรปกครองส่วนท้องถิ่น
  - ๒.๑ สมทบเงิน ไม่น้อยกว่าร้อยละ ๓๐ กรณีรายได้ขององค์กรปกครองส่วนท้องถิ่น ไม่รวมเงินอุดหนุน ต่ำกว่า ๖ ล้านบาท
  - ๒.๒ สมทบเงินไม่น้อยกว่าร้อยละ ๔๐ กรณีรายได้ขององค์กรปกครองส่วนท้องถิ่น ไม่รวมเงินอุดหนุน ตั้งแต่ ๖ ถึง ๒๐ ล้านบาท
  - ๒.๓ สมทบไม่น้อยกว่าร้อยละ ๕๐ กรณีรายได้ขององค์กรปกครองส่วนท้องถิ่น ไม่รวมเงินอุดหนุน สูงกว่า ๒๐ ล้านบาท
- ๓) รายได้อื่นๆ หรือทรัพย์สินที่ได้รับมาในกิจการของกองทุนหลักประกันสุขภาพ



งบประมาณสนับสนุนกองทุนหลักประกันสุขภาพองค์การบริหารส่วนตำบลรอบเวียง

ปีงบประมาณ	งบประมาณที่ได้รับการสนับสนุนจาก			หมายเหตุ
	สปสช	อบต	ชุมชน	
๒๕๕๘	๑๖๔,๒๐๖	๖๕,๖๘๒	๑๐๐	
๒๕๕๙	๑๖๔,๕๒๐	๗๐,๐๐๐	๒๐๐	
๒๕๖๐	๑๖๕,๘๒๕	๗๐,๐๐๐	๒๐๐	
๒๕๖๑	๑๖๖,๗๒๕	๗๐,๐๐๐	๑๐๐	
๒๕๖๒	๑๘๗,๕๖๐	๗๖,๐๐๐	๑๐๐	
๒๕๖๓	๑๖๗,๐๔๐	๗๖,๐๐๐	-	

แผนที่ทางเดินยุทธศาสตร์ด้านสุขภาพของกองทุนหลักประกันสุขภาพตำบลรอบเวียง  
ปีพ.ศ. ๒๕๖๑ - ๒๕๖๕



## เป้าหมายการดำเนินงานโครงการสร้างการบริหารกองทุนหลักประกันสุขภาพ องค์การบริหารส่วนตำบลรอบเวียง

เพื่อเป็นการสร้างหลักประกันสุขภาพให้กับประชาชนทุกคนในพื้นที่ โดยส่งเสริมกระบวนการมีส่วนร่วมตาม ความพร้อม ความเหมาะสมและความต้องการของประชาชนในท้องถิ่น จึงสมควรกำหนดหลักเกณฑ์ เพื่อให้องค์การ บริหารส่วนตำบล เป็นผู้ดำเนินงานและบริหารจัดการระบบประกันสุขภาพที่เกี่ยวกับการสร้างเสริมสุขภาพ การป้องกันโรค และการดำรงชีวิตในระดับท้องถิ่นหรือพื้นที่

### คณะกรรมการกองทุนหลักประกันสุขภาพองค์การบริหารส่วนตำบลรอบเวียง

๑.นายไพศาล พุทธิมา	นายกองค์การบริหารส่วนตำบลรอบเวียง	ประธานกรรมการ
๒.นายสมชัย สมณะ	ผู้ทรงคุณวุฒิ	กรรมการ
๓.นายสมคิด มาตัน	ผู้ทรงคุณวุฒิ	กรรมการ
๔.นายประครอง พูลเจริญ	สมาชิกสภาองค์การบริหารส่วนตำบลรอบเวียง	กรรมการ
๕.นางบัวถา ชุมภูรัตน์	สมาชิกสภาองค์การบริหารส่วนตำบลรอบเวียง	กรรมการ
๖.นายเหรียญชัย ไชยลังกา	ผอ.รพ.สต.บ้านป่ายางมน	กรรมการ
๗.นายณรงค์ อุป็นโน	ผอ.รพ.สต.รอบเวียง	กรรมการ
๘.นางถนอม ปงธิยา	อาสาสมัครสาธารณสุขประจำหมู่บ้านในท้องถิ่น	กรรมการ
๙.นางนวลศรี วงษ์เทพ	อาสาสมัครสาธารณสุขประจำหมู่บ้านในท้องถิ่น	กรรมการ
๑๐.นายวง สัญญา	ผู้แทนหมู่บ้านหรือชุมชน	กรรมการ
๑๑.ร.ต.ท.กิตติศักดิ์ เทพนัน	ผู้แทนหมู่บ้านหรือชุมชน	กรรมการ
๑๒.นางรวีวรรณ เรือนแก้ว	ผู้แทนหมู่บ้านหรือชุมชน	กรรมการ
๑๓.นายคุชฎี วงสถาวร	ผู้แทนหมู่บ้านหรือชุมชน	กรรมการ
๑๔.นายบุญทา อารีย์	ผู้แทนหมู่บ้านหรือชุมชน	กรรมการ
๑๕.นางนิมนวล ปัญโญนันท์	ปลัด อบต.รอบเวียง	กรรมการและเลขานุการ
๑๖.นางสุนันทา ศรีปัญญา	นักวิชาการสาธารณสุขชำนาญการ	กรรมการและผู้ช่วยเลขานุการ
๑๗.นางสาววันเพ็ญ ยะผื่น	ผู้อำนวยการกองคลัง	กรรมการและผู้ช่วยเลขานุการ
๑๘. ผู้อำนวยการโรงพยาบาลเชียงรายประชานุเคราะห์		ที่ปรึกษา
๑๙.สาธารณสุขอำเภอเมืองเชียงราย		ที่ปรึกษา
๒๐.ท้องถิ่นอำเภอเมืองเชียงราย		ที่ปรึกษา