

บทที่ ๑

บทนำ

๑.๑ หลักการและเหตุผล

โลกแห่งยุคปัจจุบัน เป็นยุคโลกาภิวัตน์ที่มีความเจริญก้าวหน้าทางเทคโนโลยีสารสนเทศและการเปลี่ยนแปลงที่เกิดขึ้นอย่างรวดเร็ว จึงจำเป็นที่แต่ละองค์กร ต้องเรียนรู้ที่จะปรับตัวให้ทันต่อความเปลี่ยนแปลงที่เกิดขึ้นอยู่ตลอดเวลา โดยเฉพาะเทคโนโลยีสารสนเทศและการสื่อสารมีการพัฒนาและเปลี่ยนแปลงอย่างต่อเนื่องและก้าวกระโดด ซึ่งนอกจากจะส่งผลต่อการเพิ่มมูลค่าของสินค้าและบริการให้แก่องค์กรต่างๆ แล้ว ยังส่งผลต่อการทำงานที่สะดวกมากขึ้นและใช้ประโยชน์จากความก้าวหน้าได้อย่างมีประสิทธิภาพสูงสุด คือ การบูรณาการระบบงานต่างๆ เข้าด้วยกัน ตั้งแต่การจัดซื้อ จัดจ้าง การบัญชี การเงิน การประชาสัมพันธ์และการบริหารบุคคล ปรับมาใช้กับองค์กรได้อย่างเหมาะสมตามวัตถุประสงค์ วิสัยทัศน์และเป้าหมายการพัฒนา

๑.๒ วัตถุประสงค์

๑. เพื่อพัฒนาความสามารถทางเทคโนโลยีให้เพียงพอที่จะตอบสนองต่อความต้องการในการขององค์กร
๒. เพื่อรองรับความก้าวหน้าทางเทคโนโลยีใหม่ๆ เพื่อนำไปสู่การพึ่งตนเองทางเทคโนโลยีได้ในระยะยาว

๑.๓ วิสัยทัศน์

องค์การบริหารส่วนตำบลรอบเวียง เป็นองค์ความรู้ มุ่งสู่ระบบเทคโนโลยีและการสื่อสารให้ทันสมัย เพื่อการบริการรวดเร็ว

๑.๔ เป้าหมายการพัฒนา

๑. เพื่อเพิ่มประสิทธิภาพการทำงานด้านเทคโนโลยีสารสนเทศและการสื่อสารให้มีคุณภาพและทันสมัย
๒. เพื่อพัฒนาการใช้เทคโนโลยีสารสนเทศและการสื่อสารให้ทันกับความเจริญก้าวหน้าที่เป็นไปอย่างรวดเร็ว

๑.๕ ทรัพยากรสารสนเทศที่จำเป็นสำหรับแผนระบบสารสนเทศ

๑. ด้านอุปกรณ์คอมพิวเตอร์ เช่น เครื่องคอมพิวเตอร์ ระบบสารสนเทศข้อมูล ระบบป้องกันไวรัส ระบบความปลอดภัยของข้อมูล
๒. โปรแกรมคอมพิวเตอร์
๓. ผู้ใช้และผู้ดูแลระบบ
๔. คู่มือ ระเบียบวิธีการใช้ระบบงาน และวิธีการบำรุงรักษา

บทที่ ๒

สภาพทั่วไปและข้อมูลพื้นฐานขององค์การบริหารส่วนตำบล

สภาพทั่วไปขององค์การบริหารส่วนตำบลรอบเวียง

องค์การบริหารส่วนตำบลรอบเวียง เป็นองค์กรปกครองส่วนท้องถิ่น ที่จัดตั้งขึ้นตามนโยบายการกระจายอำนาจการปกครองสู่หน่วยการปกครองชั้นพื้นฐาน ตามพระราชบัญญัติสภาพัฒนาการและองค์การบริหารส่วนตำบล พ.ศ.๒๕๓๗ โดยได้รับการประกาศจัดตั้งยกฐานะจากสภาตำบล เป็นองค์การบริหารส่วนตำบลรอบเวียง เมื่อวันที่ ๒ มิถุนายน พ.ศ.๒๕๓๘

ลักษณะที่ตั้ง/อาณาเขต

องค์การบริหารส่วนตำบลรอบเวียงมีสำนักงานตั้งอยู่เลขที่ ๓๓๖ หมู่ที่ ๕ บ้านป่ายางมนใหม่ ตำบลรอบเวียง อำเภอเมือง จังหวัดเชียงราย มีจำนวนหมู่บ้านรวม ๕ หมู่บ้าน รวมพื้นที่รับผิดชอบประมาณ ๒๑ ตารางกิโลเมตร โดยมีพื้นที่แยกกันเป็น ๒ ส่วน ดังนี้

๑. พื้นที่ฝั่งด้านทิศตะวันออกครอบคลุมพื้นที่ ๓ หมู่บ้านคือ หมู่ ๒ บ้านป่ายางมน, หมู่ ๓ บ้านป่าบง และ หมู่ ๕ บ้านป่ายางมนใหม่ มีพื้นที่ประมาณ ๙.๕ ตารางกิโลเมตรโดยพื้นที่ส่วนนี้มีอาณาเขตติดต่อดังนี้

ทิศเหนือ	ติดต่อกับ	เขตตำบลริมกก อำเภอเมืองเชียงราย
ทิศใต้	ติดต่อกับ	เขตตำบลเวียงชัย อำเภอเวียงชัย
ทิศตะวันออก	ติดต่อกับ	เขตตำบลเวียงเหนือ อำเภอเวียงชัย
ทิศตะวันตก	ติดต่อกับ	เขตเทศบาลนครเชียงราย

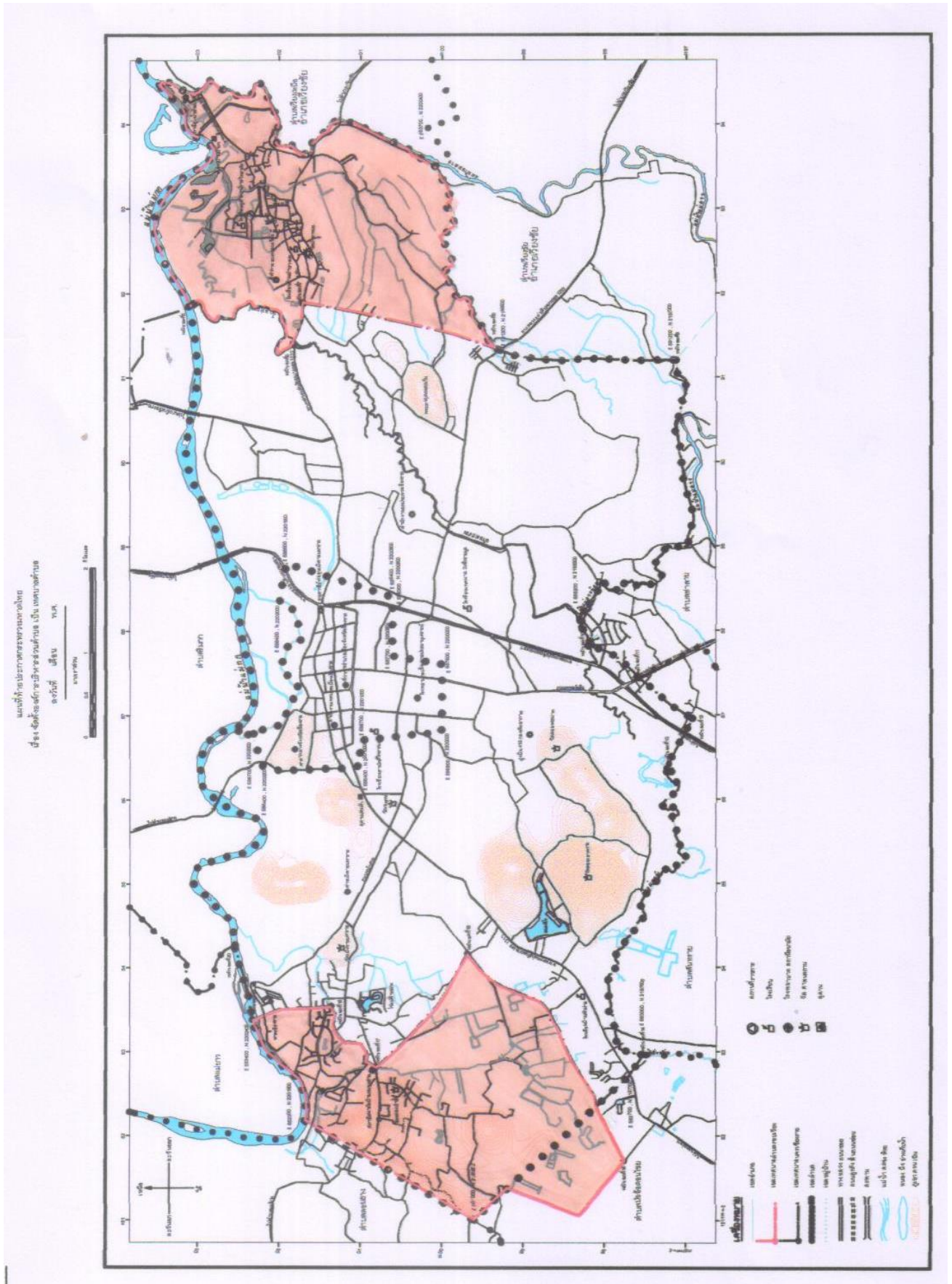
๒. พื้นที่ฝั่งด้านทิศตะวันตกครอบคลุมพื้นที่ ๒ หมู่บ้านคือ หมู่ ๑ บ้านหนองดำน, หมู่ ๔ บ้านป่าจิว มีพื้นที่ประมาณ ๑๑.๕ ตารางกิโลเมตรโดยพื้นที่ส่วนนี้มีอาณาเขตติดต่อดังนี้

ทิศเหนือ	ติดต่อกับ	เขตตำบลแม่ยาวอำเภอเมืองเชียงราย
ทิศใต้	ติดต่อกับ	เขตตำบลป่าอ้อดอนชัย อำเภอเมืองเชียงราย
ทิศตะวันออก	ติดต่อกับ	เขตเทศบาลนครเชียงราย
ทิศตะวันตก	ติดต่อกับ	เขตตำบลดอยฮาง อำเภอเมืองเชียงราย

ลักษณะภูมิประเทศ

ลักษณะภูมิประเทศขององค์การบริหารส่วนตำบลรอบเวียงมีพื้นที่ ๒ ส่วนคือ พื้นที่ฝั่งทางด้านทิศตะวันออก เป็นพื้นที่ราบ มีแม่น้ำกกผ่านทางทิศเหนือ ๓ หมู่บ้าน และยังมีแม่น้ำภรณ์ไหลผ่านหมู่ที่ ๕ บ้านป่ายางมนใหม่ และแม่น้ำลาว ไหลผ่านหมู่ที่ ๓ บ้านป่าบง

ส่วนพื้นที่ฝั่งด้านทิศตะวันตกเป็นพื้นที่ดอนลาดเชิงเขาคือบ้านหนองด่านหมู่ที่ ๑ และ มีแม่น้ำกก ไหลผ่านพื้นที่ บ้านป่าจิ้ง หมู่ที่ ๔



ด้านโครงสร้างพื้นฐาน

การคมนาคม/ขนส่ง

การคมนาคมระหว่างอำเภอเมืองเชียงรายถึงองค์การบริหารส่วนตำบลรอบเวียง ใช้เส้นทาง การคมนาคมทางบกโดยมีเส้นทางสายหลักดังนี้

-ไปทางทิศตะวันออกระยะทางประมาณ ๖ กิโลเมตร ใช้ทางหลวงจังหวัดหมายเลข ๑๒๓๒ ซึ่งแยกจากทางหลวงแผ่นดินหมายเลขที่ ๑ ในเขตเทศบาลนครเชียงราย บริเวณห้าแยกพ่อขุนเม็งราย ผ่านหมู่ที่ ๕ บ้านป่ายางมนใหม่ หมู่ ๒ บ้านป่ายางมน และหมู่ ๓ บ้านป่าบง และตรงไปอำเภอเวียงชัย สภาพผิวจราจรเป็นถนนลาดยางตลอดสาย

-ไปทางทิศตะวันตกระยะทางประมาณ ๔ กิโลเมตร จากที่ว่าการอำเภอเมืองเชียงราย ใช้ถนนธนาลัย เข้าถนนราชโยธาถึงสี่แยกเด่นห้า และจากบริเวณสี่แยกเด่นห้าใช้เส้นทางถนนหน้าค่ายแล้วเลี้ยวซ้ายบริเวณบ้านฮ่องสี่ เข้าถนน รพช.สาย ชร ๑๑๐๑๐ ผ่าน หมู่ ๔ บ้านป่าจ๊ว และหมู่ ๑ บ้านหนองดำน และตรงไปตำบลดอยฮาง สภาพผิวจราจรเป็นถนนลาดยางตลอดสาย ระยะทางจากสี่แยกเด่นห้าถึงบ้านป่าจ๊ว ประมาณ ๒ กิโลเมตร

การสื่อสารและการโทรคมนาคม

ภายในเขตองค์การบริหารส่วนตำบลรอบเวียง มีการติดต่อสื่อสารโดยใช้โทรศัพท์ ข่ายวิทยุสื่อสารของปกครองอำเภอ วิทยุองค์การบริหารส่วนตำบล ทางไปรษณีย์ และอินเทอร์เน็ตตำบลขององค์การบริหารส่วนตำบลรอบเวียง

ข้อมูลทางการศึกษา

๑. โรงเรียนประถมศึกษาของรัฐ	จำนวน	๑	แห่ง
๒. โรงเรียนมัธยมศึกษาของรัฐ	จำนวน	๑	แห่ง
๓. ศูนย์พัฒนาเด็กเล็ก	จำนวน	๑	แห่ง
๔. โรงเรียนประถมศึกษาของเอกชน	จำนวน	๑	แห่ง
๕. ศูนย์การประสานงานการศึกษานอกโรงเรียน	จำนวน	๑	แห่ง

การสาธารณสุข

๑. โรงพยาบาลส่งเสริมสุขภาพตำบลรอบเวียง	จำนวน	๑	แห่ง
๒. โรงพยาบาลส่งเสริมสุขภาพบ้านป่ายางมน	จำนวน	๑	แห่ง
๓. สถานพยาบาลเอกชน	จำนวน	๒	แห่ง

สิ่งแวดล้อมและทรัพยากรธรรมชาติ

แหล่งน้ำ ได้แก่

๑. แม่น้ำแม่กรณ์
๒. แม่น้ำกก
๓. แม่น้ำลาว
๔. หนองน้ำต่างๆ

ศักยภาพขององค์การบริหารส่วนตำบลรอบเวียง

การบริหาร

๑. คณะผู้บริหาร ประกอบด้วย นายกองดีการบริหารส่วนตำบล และรองนายกองดีการบริหารส่วนตำบล จำนวน ๒ คน และเลขานุการนายกองดีการบริหารส่วนตำบล จำนวน ๑ คน ทำหน้าที่ควบคุมและรับผิดชอบในการบริหารกิจการขององค์การบริหารส่วนตำบล ทั้งนี้ ให้มีพนักงานองค์การบริหารส่วนตำบลและจัดแบ่งการบริหารงานออกเป็นส่วนต่าง ๆ ตามปริมาณและคุณภาพของงาน โดยมี ปลัดองค์การบริหารส่วนตำบลเป็นผู้บังคับบัญชาและรับผิดชอบในงานประจำทั่วไปขององค์การบริหารส่วนตำบล

๒. พนักงานส่วนตำบล ครูผู้ดูแลเด็ก ลูกจ้าง องค์การบริหารส่วนตำบลรอบเวียง แยกเป็น

ส่วนราชการ	พนักงานส่วนตำบล (คน)	พนักงานจ้างตามภารกิจ (คน)	คณงานทั่วไป (คน)
๑. สำนักงานปลัด	๕	๔	-
๒. กองคลัง	๕	๑	-
๓. กองช่าง	๒	๒	-
๔. กองการศึกษา	๒	-	๑
รวม	๑๔	๗	๑

บทที่ ๓

การวิเคราะห์สภาพด้านระบบสารสนเทศและการสื่อสารของ องค์การบริหารส่วนตำบลรอบเวียง

สภาพ	จุดแข็ง/ข้อได้เปรียบ	จุดอ่อน/ปัญหา
ด้านระบบสารสนเทศ	- มีเว็บไซต์ของ อบต.รอบเวียง รองรับการบริการประชาชน - มี Facebook ให้บริการสื่อสารแก่ ประชาชนในพื้นที่และนอกพื้นที่ ทางออนไลน์ - มีบริการทาง Line เพื่อลด ค่าใช้จ่ายในการเดินทางและลด เอกสารได้	- มีการผูกขาดของการทำสัญญา เว็บไซต์ อบต.รอบเวียง
ด้านบุคลากร	- บุคลากรส่วนใหญ่ในองค์กรยังไม่ สามารถใช้เทคโนโลยีเบื้องต้นได้ - ส่วนใหญ่มีความรู้และสามารถ นำมาปรับใช้ในการทำงานได้	- ขาดบุคลากรที่มีความชำนาญ ดูแลระบบเทคโนโลยีโดยตรง - ประชากรส่วนใหญ่เป็นผู้สูงอายุ ที่ไม่สามารถใช้เทคโนโลยีได้
ด้านงบประมาณ	- มีงบประมาณในการบริหารอย่าง ต่อเนื่อง	- เมื่อมีบุคลากรเพิ่มขึ้นหรือ อุปกรณ์คอมพิวเตอร์ชำรุด เสียหายใช้การไม่ได้ ทาง หน่วยงานไม่สามารถจัดหาได้ อย่างเร่งด่วน ต้องดำเนินการตาม ขั้นตอนของแผนพัฒนาท้องถิ่น ที่ตั้งไว้แล้วนั้น

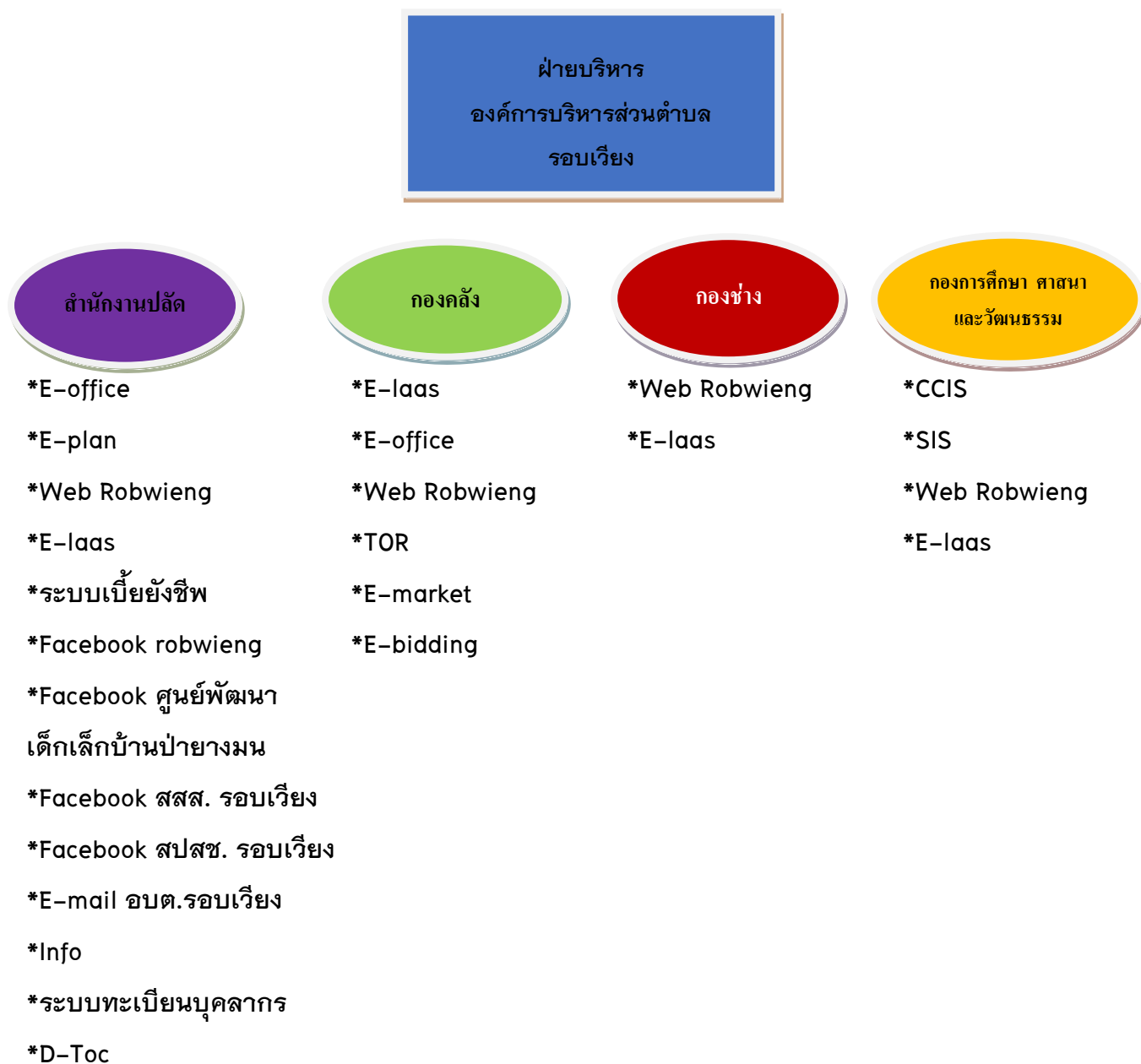
ยุทธศาสตร์การพัฒนาระบบเทคโนโลยีสารสนเทศ

ยุทธศาสตร์ที่ ๑ ส่งเสริมและพัฒนาการทำงานด้วยระบบสารสนเทศ

ยุทธศาสตร์ที่ ๒ เพิ่มประสิทธิภาพการบริหารจัดการและการให้บริการ

ยุทธศาสตร์ที่ ๓ ส่งเสริมเพื่อรองรับระบบสารสนเทศในการบริการและการทำงาน

แผนผังงานเทคโนโลยีสารสนเทศขององค์กร



บทที่ ๔

รายละเอียดแผนงาน/โครงการ

ยุทธศาสตร์ที่ ๑ ส่งเสริมและพัฒนาการทำงานด้วยระบบสารสนเทศ

แผนงาน/โครงการ	ระยะเวลาดำเนินงาน (ปี พ.ศ.)				หมายเหตุ
	๒๕๖๑	๒๕๖๒	๒๕๖๓	๒๕๖๔	
พัฒนาบุคลากรให้มีทักษะด้านเทคโนโลยีสารสนเทศและการสื่อสารในการปฏิบัติงาน	๒๐,๐๐๐	๒๕,๐๐๐	๓๐,๐๐๐	๓๕,๐๐๐	
ส่งบุคลากรฝึกอบรมหลักสูตรระบบสารสนเทศในการปฏิบัติงาน	๕๐,๐๐๐	๕๕,๐๐๐	๖๐,๐๐๐	๖๕,๐๐๐	

ยุทธศาสตร์ที่ ๒ เพิ่มประสิทธิภาพการบริหารจัดการและการให้บริการ

แผนงาน/โครงการ	ระยะเวลาดำเนินงาน (ปี พ.ศ.)				หมายเหตุ
	๒๕๖๑	๒๕๖๒	๒๕๖๓	๒๕๖๔	
พัฒนาระบบเว็บไซต์รอบเวียง	๒๐,๐๐๐	๒๐,๐๐๐	๒๐,๐๐๐	๒๐,๐๐๐	
พัฒนาระบบสารสนเทศเพื่อการบริการชุมชน	๒๐,๐๐๐	๒๐,๐๐๐	๒๐,๐๐๐	๒๐,๐๐๐	
พัฒนาระบบป้องกันการสูญหายของข้อมูล	๒๐,๐๐๐	๒๐,๐๐๐	๒๐,๐๐๐	๒๐,๐๐๐	

ยุทธศาสตร์ที่ ๓ ส่งเสริมเพื่อรองรับระบบสารสนเทศในการบริการและการทำงาน

แผนงาน/โครงการ	ระยะเวลาดำเนินงาน (ปี พ.ศ.)				หมายเหตุ
	๒๕๖๑	๒๕๖๒	๒๕๖๓	๒๕๖๔	
จัดซื้อเครื่องคอมพิวเตอร์	๑๐๐,๐๐๐	๑๐๐,๐๐๐	๑๐๐,๐๐๐	๑๐๐,๐๐๐	
จัดซื้อเครื่องพิมพ์	๕๐,๐๐๐	๕๐,๐๐๐	๕๐,๐๐๐	๕๐,๐๐๐	
ค่าบริการสื่อสารและโทรคมนาคม	๖๐,๐๐๐	๖๐,๐๐๐	๖๐,๐๐๐	๖๐,๐๐๐	
ค่าวัสดุคอมพิวเตอร์	๑๕๐,๐๐๐	๑๖๐,๐๐๐	๑๗๐,๐๐๐	๑๗๐,๐๐๐	
ค่าบำรุงรักษาและซ่อมแซม	๑๕๐,๐๐๐	๑๖๐,๐๐๐	๑๗๐,๐๐๐	๑๗๐,๐๐๐	

