



**คู่มือ การปฏิบัติงานในการยืมทรัพย์สินของ
ราชการไปใช้ปฏิบัติงาน**

ของ

**องค์การบริหารส่วนตำบลรอบเวียง
อำเภอเมืองเชียงราย จังหวัดเชียงราย**

คำนำ

คู่มือ การปฏิบัติงานในการยืมทรัพย์สินของราชการไปใช้ปฏิบัติงาน ขององค์การบริหารส่วน
รอบเวียง จัดทำขึ้น เพื่อเป็นกรอบหรือแนวทางในการปฏิบัติงานด้านรับเรื่องร้องเรียนร้องทุกข์ ผ่านศูนย์รับ
เรื่องร้องเรียนขององค์การบริหารส่วนตำบลเมืองฝ้าย ทั้งในเรื่องร้องเรียนทั่วไปและร้องเรียนด้านการจัดซื้อจัด
จ้าง ตอบสนองนโยบายของรัฐ ตามพระราชกฤษฎีกาว่าด้วยหลักเกณฑ์และวิธีการบริหารกิจการบ้านเมืองที่ดี
พ.ศ. ๒๕๔๖ ได้ กำหนดแนวทางปฏิบัติราชการ มุ่งให้เกิดประโยชน์สุขแก่ประชาชนโดยยึดประชาชนเป็น
ศูนย์กลาง เพื่อตอบสนองความต้องการของประชาชน ให้เกิดความผาสุกและความเป็นอยู่ที่ดีของ ประชาชน
เกิดผลสัมฤทธิ์ต่องานบริการมีประสิทธิภาพและเกิดความคุ้มค่าในการให้บริการ ไม่มี ขั้นตอนปฏิบัติงานเกิน
ความจำเป็น มีการปรับปรุงภารกิจให้ทันต่อสถานการณ์ ประชาชนได้รับการ อำนวยความสะดวกและได้รับการ
ตอบสนองความต้องการ และมีการประเมินผลการให้บริการ สม่าเสมอ ทั้งนี้การจัดการข้อร้องเรียนจนได้ข้อยุติ
ให้มีความรวดเร็วและมีประสิทธิภาพ เพื่อ ตอบสนองความต้องการและความคาดหวังของผู้รับบริการจาเป็น
ต้องมีขั้นตอน/กระบวนการ และ แนวทางในการปฏิบัติงานที่ชัดเจนและเป็นมาตรฐานเดียวกัน

๑๐ เมษายน ๒๕๖๖

สารบัญ

	หน้า
คำนำ	
ส่วนที่ ๑ บทนำ	
๒. วัตถุประสงค์	๑
๓. ขัอระเบียบกฎหมาย	๑
๔. คำนินยาย	๒
ส่วนที่ ๒ แนวทางเกี่ยวกับการใช้ทรัพย์สินของทางราชการ	
๑. แนวทางเกี่ยวกับการใช้ทรัพย์สินของทางราชการ	๓
๒. ขั้นตอนการยืมและการคืนพัสดุ	๔ - ๖
7 ภาคผนวก	

ส่วนที่ ๑ บทนำ

วัตถุประสงค์

๑. เพื่อจัดทำคู่มือการใช้ทรัพย์สินทางราชการขององค์การบริหารส่วนตำบลรอบเวียง
๒. เพื่อเป็นแนวปฏิบัติในการยืมทรัพย์สินทางราชการขององค์การบริหารส่วนตำบลรอบเวียงทำให้การยืม/คืนทรัพย์สินทางราชการขององค์การบริหารส่วนตำบลรอบเวียง มีมาตรฐาน สามารถตรวจสอบได้
๓. เพื่อป้องกันความเสียหายและการสูญหายของทรัพย์สินทางราชการ ระเบียบ และหนังสือเวียนที่เกี่ยวข้อง

ชื่อระเบียบกฎหมาย

ระเบียบกระทรวงการคลังว่าด้วยการจัดซื้อจัดจ้างและการบริหารพัสดุภาครัฐ พ.ศ. ๒๕๖๐

- ข้อ ๒๐๗ การให้ยืม หรือนำพัสดุไปใช้ในกิจการ ซึ่งมีค่าใช้จ่ายของทางราชการจะกระทำมิได้
- ข้อ ๒๐๘ การยืมพัสดุประเภทใช้คงรูป ให้ผู้ยืมทำหลักฐานการยืมเป็นลายลักษณ์อักษรแสดง เหตุผล และกำหนดวันส่งคืน โดยมีหลักเกณฑ์

ดังนี้

- (๑) การยืมระหว่างหน่วยงานของรัฐ จะต้องได้รับอนุมัติจากหัวหน้าหน่วยงานของรัฐผู้ให้ยืม
- (๒) การให้บุคคลยืมใช้ภายในสถานที่ของหน่วยงานของรัฐเดียวกัน จะต้องได้รับอนุมัติ จากหัวหน้าหน่วยงานซึ่งรับผิดชอบพัสดุนั้น แต่ถ้ายืมไปใช้นอกสถานที่ของหน่วยงานของรัฐจะต้องได้รับอนุมัติจาก หัวหน้าหน่วยงานรัฐ

ข้อ ๒๐๙ ผู้ยืมพัสดุประเภทใช้คงรูปจะต้องนำพัสดุนั้นมาส่งคืนให้ในสภาพที่ใช้การได้เรียบร้อย หากเกิดชำรุดเสียหาย หรือใช้การไม่ได้ หรือสูญหายไป ให้ผู้ยืมจัดการแก้ไขซ่อมแซมให้คงสภาพเดิม โดยเสียค่าใช้จ่ายของตนเอง หรือชดใช้เป็นพัสดุประเภท ชนิด ขนาด ลักษณะและคุณภาพอย่างเดียวกัน หรือชดใช้เป็นเงิน ตามราคาที่อยู่ในขณะยืม โดยมีหลักเกณฑ์

ดังนี้

- (๑) ราชการส่วนกลาง และราชการส่วนภูมิภาค ให้เป็นไปตามหลักเกณฑ์ที่กระทรวงการคลัง กำหนด
- (๒) ราชการส่วนท้องถิ่น ให้เป็นไปตามหลักเกณฑ์ที่กระทรวงมหาดไทย กรุงเทพมหานคร หรือเมืองพัทยา แล้วแต่กรณี กำหนด

(๓) หน่วยงานของรัฐอื่น ให้เป็นไปตามหลักเกณฑ์ที่หน่วยงานของรัฐนั้นกำหนด ๔

ข้อ ๒๑๐ การยืมพัสดุประเภทใช้สิ้นเปลืองระหว่างหน่วยงานของรัฐ ให้กระทำได้เฉพาะเมื่อ หน่วยงานของรัฐผู้ยืมมีความจำเป็นต้องใช้พัสดุนั้นเป็นการรีบด่วน จะดำเนินการจัดหาได้ไม่ทันการ และหน่วยงาน ของรัฐผู้ให้ยืมมีพัสดุนั้น ๆ พอที่จะให้ยืมได้ โดยไม่เป็นการเสียหายแก่หน่วยงานของรัฐของตน และให้มีหลักฐานการยืมเป็นลายลักษณ์อักษร ทั้งนี้ โดยปกติหน่วยงานของรัฐผู้ยืมจะต้องจัดหาพัสดุเป็นประเภท ชนิด และปริมาณ เช่นเดียวกันส่งคืนให้หน่วยงานของรัฐผู้ให้ยืม

ข้อ ๒๑๑ เมื่อครบกำหนดยืม ให้ผู้ให้ยืมหรือผู้รับหน้าที่แทนมีหน้าที่ติดตามทวงพัสดุที่ให้ยืมไปคืนภายใน ๗ วัน นับแต่วันครบกำหนด

๑. คำนิยาม

“ส่วนราชการเจ้าของพัสดุ” หมายถึง ส่วนราชการ/หน่วยงานที่ได้รับโอนพัสดุจากหน่วยงาน

“พัสดุ” หมายถึง วัสดุ ครุภัณฑ์

“วัสดุ” หมายถึง ของใช้งานประเภทสิ้นเปลืองไป โดยมากเป็นของใช้สำนักงาน

“ครุภัณฑ์” หมายถึง ครุภัณฑ์ประเภทใช้คงรูปตามการจำแนกประเภทรายจ่ายตามงบประมาณที่สำนักงานงบประมาณกำหนด

“ผู้ยืม” หมายถึง สำนัก/กอง/กลุ่ม /ศูนย์ต่าง ๆ ขององค์การบริหารส่วนตำบลรอบเวียง ที่จัดตั้งขึ้นตามกฎหมาย ระเบียบ หรือหลักเกณฑ์ที่ส่วนราชการ หรือหน่วยงานภาครัฐกำหนด “ผู้ให้ยืม” หมายถึง หัวหน้าส่วนราชการเจ้าของพัสดุ หรือผู้ที่รับมอบอำนาจจากหัวหน้าส่วน ราชการเจ้าของพัสดุ

แนวทางเกี่ยวกับการใช้ทรัพย์สินของทางราชการ

การรักษาการใช้ทรัพย์สินของทางราชการอย่างประหยัด และไม่เบียดบังทรัพย์สินทางราชการเพื่อประโยชน์ส่วนตนหรือผู้อื่น ข้าราชการ พนักงานราชการ และเจ้าหน้าที่องค์การบริหารส่วนตำบลรอบเวียง จะต้องไม่ใช้ทรัพย์สินทางราชการเพื่อประโยชน์ส่วนตนและผู้อื่น จนเป็นเหตุให้องค์การบริหารส่วนตำบลรอบเวียงเสียหายหรือ เสียประโยชน์ เช่น การใช้รถราชการในธุระส่วนตัว การใช้วัสดุหรือเครื่องใช้สำนักงานต่างๆ ในเรื่องอื่นที่ไม่ใช่งานราชการหรือนำกลับไปใช้เป็น การส่วนตัว เช่น ของ กระดาษ ที่เย็บกระดาษ โทรศัพท์ ปากกา สก๊อตเทป ยางลบ ฯลฯ

การยืมทรัพย์สินของทางราชการ การยืมพัสดุของส่วนราชการแบ่งออกเป็น ๒ ประเภท

การยืมพัสดุประเภท ใช้คงรูป คือ การยืมพัสดุที่มีลักษณะคงทนถาวร อายุการใช้งานยืนนาน ได้แก่ ครุภัณฑ์ หรือ วัสดุใช้แล้วไม่หมดไป เป็นต้น

การยืมพัสดุประเภทใช้ สิ้นเปลือง คือ การยืมพัสดุที่มีลักษณะโดยสภาพเมื่อใช้งานแล้วสิ้นเปลืองหมดไป หรือไม่คงทนสภาพเดิมอีกต่อไป เช่น วัสดุสำนักงาน เป็นต้น

๒. แนวทางในการปฏิบัติในการยืมพัสดุ

การยืมพัสดุ ให้ผู้ยืมทำหลักฐานการยืมเป็นลายลักษณ์อักษรแสดงผลความจำเป็นและ สถานที่ที่จะนำพัสดุไปใช้และกำหนดเวลาที่ส่งคืน พร้อมระบุชื่อ ตำแหน่ง และหน่วยงานของผู้ยืมให้ชัดเจน การยืมระหว่างหน่วยงาน จะต้องได้รับอนุมัติจากหัวหน้าหน่วยงานของรัฐ หรือผู้มี อำนาจอนุมัติเป็นผู้อนุมัติ การให้บุคคลยืม ยืมใช้ภายในสถานที่หน่วยงานเดียวกัน ให้หัวหน้าหน่วยงานที่รับผิดชอบพัสดุ นั้นเป็นผู้อนุมัติ ได้แก่ หัวหน้าเจ้าหน้าที่หรือผู้ที่ได้รับแต่งตั้งเป็นหัวหน้า เจ้าหน้าที่ของหน่วยงาน ยืมใช้นอกสถานที่หน่วยงาน จะต้องได้รับอนุมัติจากหัวหน้าหน่วยงานของรัฐ (ผู้ที่ได้รับมอบอำนาจจากผู้ว่าราชการจังหวัดให้ปฏิบัติราชการแทน) โดยจัดทำเป็นหนังสือแล้วแต่กรณี หน่วยงานผู้ให้ยืมพิจารณาอนุญาต/ไม่อนุญาตให้ยืม แล้วแจ้งกลับหน่วยงานผู้ยืมทราบ เมื่อครบกำหนดยืม ให้ผู้ให้ยืมหรือผู้รับหน้าที่แทนติดตามทางพัสดุที่ยืมไปคืนภายใน ๗ วัน นับแต่วันครบกำหนด หากผู้ยืมมีความประสงค์ที่จะยืมพัสดุดู ให้ทำหลักฐานการยืมใหม่

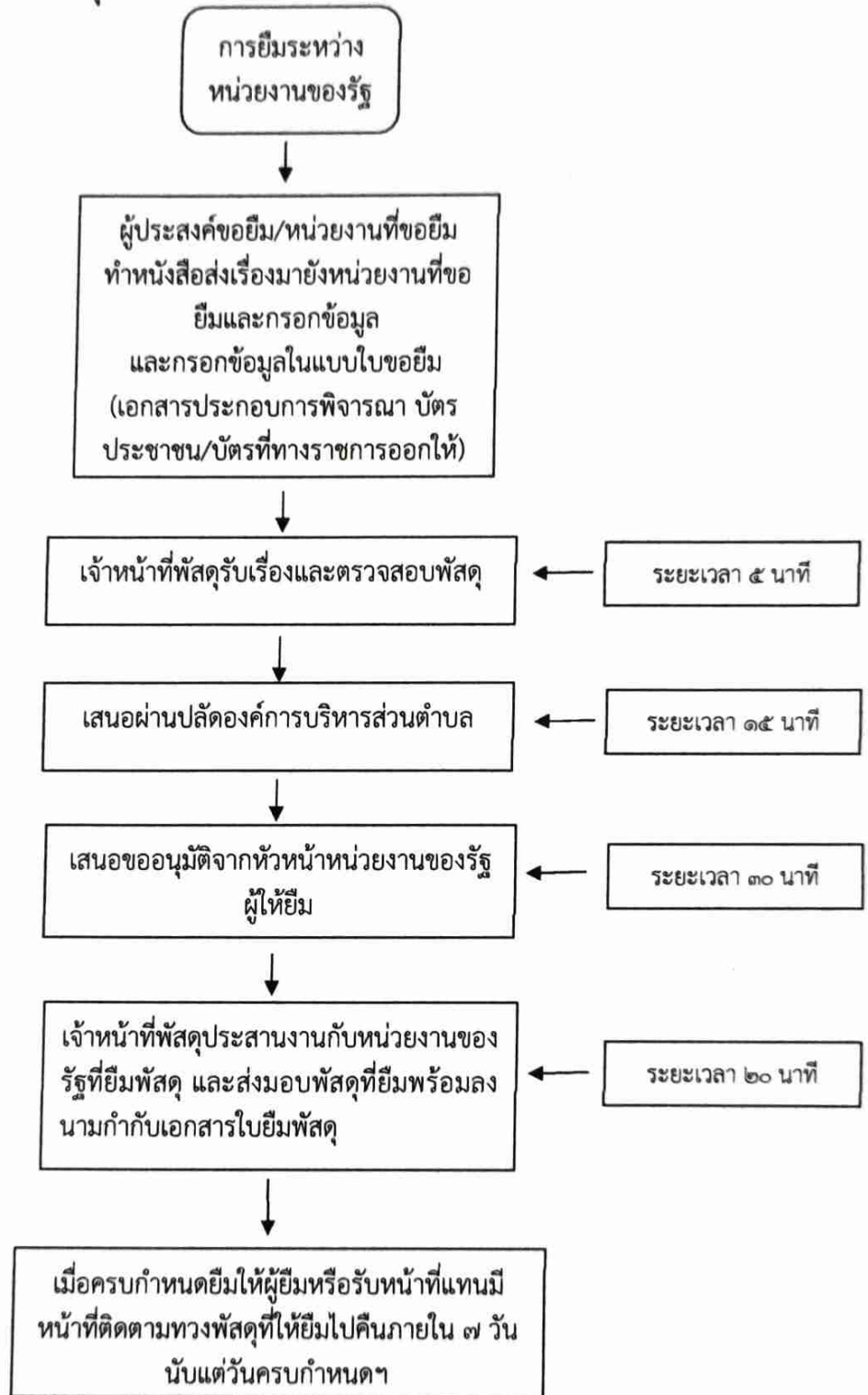
การคืนพัสดุ ผู้ยืมพัสดุจะต้องส่งมอบสิ่งของที่ยืมตามกำหนดที่ระบุไว้ในแบบฟอร์มการยืม/ คืนทรัพย์สินทางราชการ ขององค์การบริหารส่วนตำบลรอบเวียง โดยพัสดุนั้น ๆ จะต้องมี สภาพคงเดิม ไม่ชำรุดเสียหายผู้ยืมจะต้องทำการซ่อมแซมแก้ไขให้คงสภาพเดิม กรณี สูญหาย ผู้ยืมจะต้องชดใช้ให้แก่องค์การบริหารส่วนตำบลรอบเวียง โดยการจัดหาพัสดุ ประเภท ชนิด และปริมาณเดียวกันมาคืน หรือชดใช้ตามข้อความที่ระบุไว้ใน แบบฟอร์ม หรือข้อตกลงที่ได้จัดทำขึ้น ระหว่างผู้ให้ยืมและผู้ยืม หากผู้ยืมไม่นำพัสดุส่งคืนภายใน ๗ วัน หรือตามที่ระบุไว้ นับแต่วันครบกำหนดให้ เจ้าหน้าที่พัสดุประจำหน่วยงานรายงาน การต่อไป

หลักเกณฑ์การให้ยืมทรัพย์สินของทางราชการ (พัสดุ) ที่เหมาะสมกับวัตถุประสงค์ของการนำไปใช้

ตามระเบียบกระทรวงการคลังว่าด้วยการจัดซื้อจัดจ้างและการบริหารพัสดุภาครัฐ พ.ศ. ๒๕๖๐ ได้กำหนดการยืมพัสดุเพื่อนำไปใช้ปฏิบัติงาน เพื่อประโยชน์ของทางราชการเท่านั้น โดยมีหลักเกณฑ์ การยืม ดังนี้ ส่วนราชการเจ้าของพัสดุต้องให้ผู้ยืมใช้พัสดุ โดยไม่เรียกเก็บค่าตอบแทน และยืมได้คราวละ ไม่เกิน ๑ ปีงบประมาณโดยต้องได้รับการอนุมัติจากผู้มีอำนาจ → ผู้ยืมจะต้องลงลายมือชื่อในทะเบียนคุมการยืมใช้พัสดุกับส่วนราชการเจ้าของพัสดุ ตามแบบ แนบท้ายนี้ → ผู้ยืมพัสดุจะต้องกรอกแบบฟอร์มการยืม/ คืนพัสดุขององค์การบริหารส่วนตำบลรอบเวียง ตามที่ กำหนดให้ครบถ้วน พร้อมลงลายมือชื่อผู้ยืม → การยืมพัสดุ กำหนดให้ยืมได้ครั้งละไม่เกิน ๗ วัน ยกเว้น หากมีความจำเป็นต้องใช้เกินกว่า ๗ วัน ต้องระบุเหตุผลให้ชัดเจน เพื่อเสนอให้เจ้าหน้าที่พัสดุประจำหน่วยงานพิจารณาเป็นราย

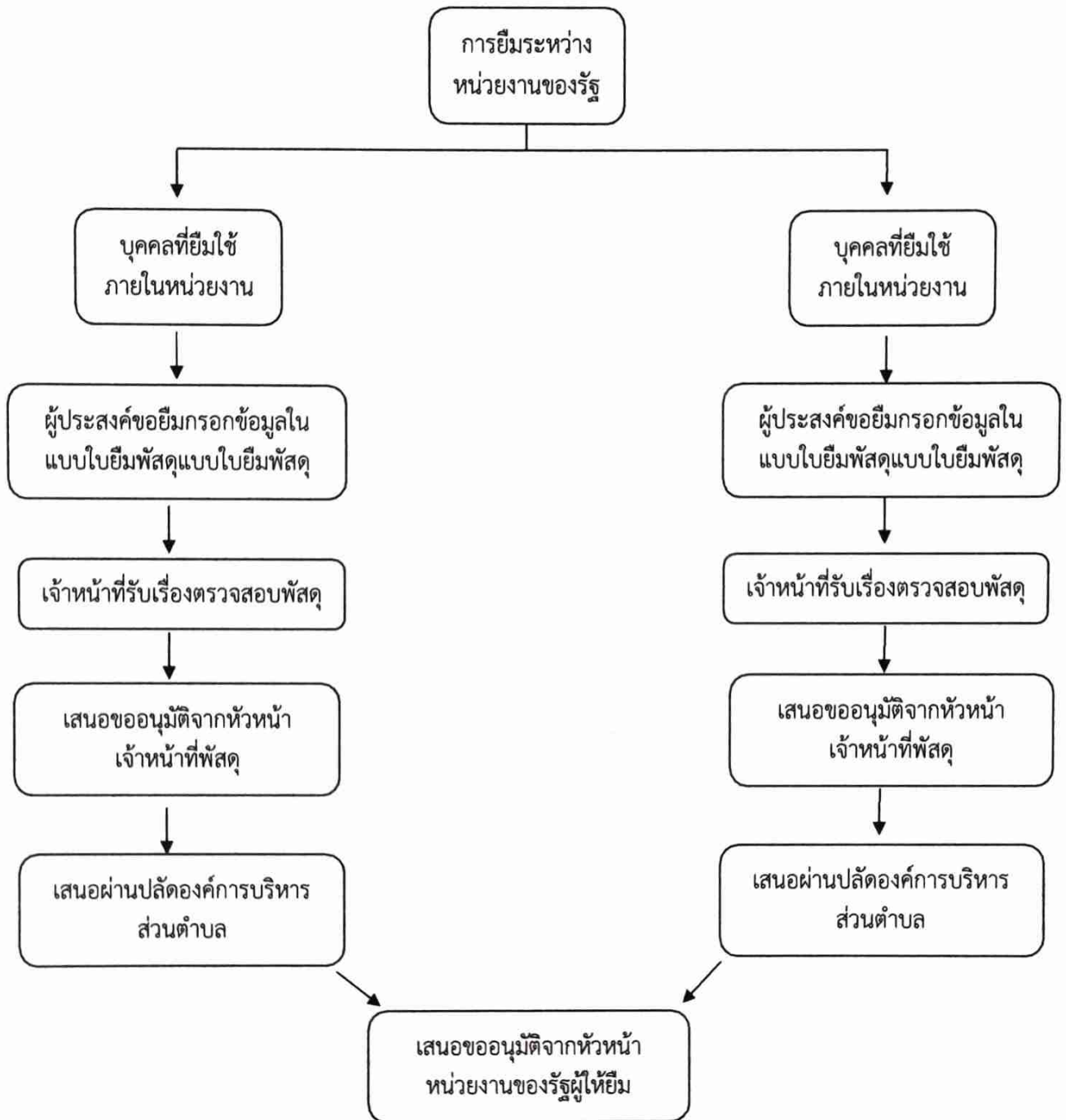
กรณี → การยืมพัสดุใช้ในองค์การบริหารส่วนตำบลรอบเวียง จะต้องได้รับอนุมัติจากนายกองค์การบริหารส่วนตำบลรอบเวียง → การยืมพัสดุในนอกสถานที่องค์การบริหารส่วนตำบลรอบเวียง จะต้องได้รับอนุมัติจากนายกองค์การบริหารส่วนตำบลรอบเวียงเท่านั้น → ผู้ยืมจะต้องนำพัสดุไปใช้เพื่อประโยชน์ร่วมกันของกลุ่มผู้ยืม เสมือนผู้ยืมเป็นเจ้าของพัสดุเอง ทุกประการ โดยที่ผู้ยืมจะเป็นผู้จัดหาเจ้าหน้าที่ควบคุมการทำงานของพัสดุที่ยืมใช้เองทุก ประการ → การให้บุคคลทั่วไป ยืมใช้จะต้องเป็นไปเพื่อประโยชน์ของทางราชการหรือเป็นการบริการสาธารณะเท่านั้น และต้องได้อนุมัติจากนายกองค์การบริหารส่วนตำบลรอบเวียงเท่านั้น ตามนัยข้อ ๒๐๘ ของ ระเบียบ กระทรวงการคลังว่าด้วยการจัดซื้อจัดจ้างและการบริหารพัสดุภาครัฐ พ.ศ. ๒๕๖๐

๓. ขั้นตอนการยืมและการคืนพัสดุ



หมายเหตุ : การนำพัสดุไปใช้ต้องส่งคืนภายในระยะเวลาที่กำหนดในสภาพที่ใช้การได้เรียบร้อยหากเกิดชำรุดเสียหายหรือใช้การไม่ได้หรือ สูญหายไปให้ผู้ยืมจัดการแก้ไขซ่อมแซมให้คงสภาพเดิมโดยเสียค่าใช้จ่ายของผู้ยืมเองหรือชดใช้เป็นพัสดุประเภท ชนิด ขนาด ลักษณะและ คุณภาพอย่างเดียวกันหรือชดใช้เป็นเงินตามราคาที่เป็นอยู่ในขณะยืมตามหลักเกณฑ์ที่กระทรวงการคลังกำหนด

กรณีการยืมภายใน องค์การบริหารส่วนตำบลรอบเวียง



หมายเหตุ : การนำพัสดุไปใช้ต้องส่งคืนภายในระยะเวลาที่กำหนดในสภาพที่ใช้การได้เรียบร้อยหากเกิดชำรุดเสียหายหรือใช้การไม่ได้หรือ สูญหายไปให้ผู้ยืมจัดการแก้ไขซ่อมแซมให้คงสภาพเดิมโดยเสียค่าใช้จ่ายของผู้ยืมเองหรือชดใช้เป็นพัสดุประเภท ชนิด ขนาด ลักษณะและ คุณภาพอย่างเดียวกันหรือชดใช้เป็นเงินตามราคาที่เป็นอยู่ในขณะยืมตามหลักเกณฑ์ที่กระทรวงการคลังกำหนด