

สำเนา



แผนปฏิบัติการ
ในการป้องกันและบรรเทาสาธารณภัย
ประจำปี พ.ศ. ๒๕๖๐

องค์การบริหารส่วนตำบลรอบเวียง
อำเภอเมือง จังหวัดเชียงราย

คำนำ

สาธารณสุขมีแนวโน้มเกิดขึ้นอย่างต่อเนื่องและซับซ้อนมากขึ้น การเปลี่ยนแปลงสภาพภูมิอากาศ โลกความเสื่อมโทรมของทรัพยากรธรรมชาติและสิ่งแวดล้อม รวมทั้งการเปลี่ยนแปลงทางสังคม จากสังคมชนบท ไปสู่สังคมเมืองอย่างรวดเร็ว มีผลให้ประชาชนต้องเผชิญกับความเสี่ยงภัยและมีแนวโน้มที่จะได้รับอันตรายจาก สาธารณภัยที่รุนแรงมากขึ้นเรื่อยๆ ทั้งภัยธรรมชาติ เช่น อุทกภัย วาตภัย และภัย จากการทำของมนุษย์ เช่น อัคคีภัย การรั่วไหลของสารเคมีวัตถุอันตราย

องค์การปกครองส่วนท้องถิ่นเป็นหน่วยงานที่อยู่ใกล้ชิดกับประชาชนมากที่สุด มีบทบาท ภารกิจ ในการบริหารจัดการภัยพิบัติในลำดับแรก ก่อนที่หน่วยงานภายนอกจะเข้าไปให้ความช่วยเหลือ ซึ่งพระราชบัญญัติ ป้องกันและบรรเทาสาธารณภัย พ.ศ. ๒๕๕๐ ได้กำหนดให้องค์กรปกครองส่วนท้องถิ่น มีหน้าที่ในการป้องกันและ บรรเทาสาธารณภัย โดยให้ผู้บริหารองค์กรปกครองส่วนท้องถิ่นมีหน้าที่ ในการป้องกันและบรรเทาสาธารณภัยโดยให้ ผู้บริหารองค์กรปกครองส่วนท้องถิ่นเป็นผู้อำนวยการส่วนท้องถิ่น มีหน้าที่ในการป้องกันและบรรเทาสาธารณภัย ในท้องถิ่นของตน จึงถือได้ว่าการป้องกันและบรรเทาสาธารณภัย เป็นภารกิจสำคัญขององค์กรปกครองส่วนท้องถิ่น ที่ จะต้องเตรียมความพร้อม และพัฒนาขีดความสามารถ ในการเผชิญเหตุและให้ความช่วยเหลือผู้ประสบภัย ภายหลังจากสถานการณ์ภัยยุติ

ดังนั้นองค์การบริหารส่วนตำบลรอบเวียง จึงได้จัดทำแผนปฏิบัติการป้องกันและบรรเทาสาธารณภัย ขึ้นเพื่อเป็นแนวทางปฏิบัติในการป้องกันและบรรเทาสาธารณภัย ร่วมกับหน่วยงานต่างๆในพื้นที่รับผิดชอบและพื้นที่ ใกล้เคียงอย่างเหมาะสมกับบริบทของพื้นที่ และมีความสอดคล้องกับแผนการป้องกันและบรรเทาสาธารณภัยจังหวัด รวมถึงแผนต่างๆ ที่เกี่ยวข้องกับการป้องกันลดผลกระทบจากการเกิด สาธารณภัย ที่มีผลต่อชีวิต และทรัพย์สิน

(ลงชื่อ)

(นายไพศาล พุทธิมา)

นายกองค์การบริหารส่วนตำบลรอบเวียง

ผู้อำนวยการท้องถิ่น

สารบัญ

	หน้า
บทที่ ๑ สถานการณ์และความเสี่ยงจากภัยพิบัติ	๑
วัตถุประสงค์ของการจัดทำแผน	๑
แผนที่องค์การบริหารส่วนตำบลรอบเวียง	๑
- พื้นที่ความรับผิดชอบ	๒
- พื้นที่เศรษฐกิจและพื้นที่ที่มีความสำคัญทางประวัติศาสตร์ สังคม วัฒนธรรม	๓
- พื้นที่เสี่ยงภัย	๔
- พื้นที่ปลอดภัย	๕
บทที่ ๒ ข้อมูลพื้นฐานขององค์การบริหารส่วนตำบลรอบเวียง	๗
๒.๑ ลักษณะทางภูมิศาสตร์	๗
๒.๒ ประชากร	๘
๒.๓ ลักษณะการประกอบอาชีพ	๘
๒.๔ ข้อมูล ปัจจัย ภูมิประเทศ สภาพทางสังคม สิ่งแวดล้อมที่ก่อให้เกิดความเสี่ยงภัย	๘
๒.๕ สถิติการเกิดภัย	๙
๒.๖ ข้อมูลพื้นที่เสี่ยงภัย	๙
๒.๗ การวิเคราะห์ความเสี่ยงภัยในพื้นที่ขององค์การบริหารส่วนตำบลรอบเวียง	๑๐
บทที่ ๓ องค์การปฏิบัติในการป้องกันและบรรเทาสาธารณภัยในเขตพื้นที่	๑๑
๓.๑ ในภาวะปกติ	
๓.๒ ในภาวะฉุกเฉินโครงสร้างหน้าที่และการแบ่งมอบภารกิจของศูนย์ปฏิบัติการฉุกเฉิน	๑๒
๓.๓ แหล่งที่มาของงบประมาณในการป้องกันและบรรเทาภัยพิบัติ	๑๓
บทที่ ๔ การปฏิบัติก่อนเกิดภัย	๑๖
๔.๑ การวิเคราะห์สถานการณ์ ประเมินผลกระทบ ความสูญเสียและศักยภาพ	
๔.๒ การป้องกันและลดผลกระทบ	๑๖
- การจัดทำแผนชุมชน	
- การจัดทำแผนที่เสี่ยงภัยชุมชน/หมู่บ้าน	
๔.๓ การเตรียมความพร้อม	๑๗
๔.๓.๑ ชุมชน	
๔.๓.๒ เครื่องมือ เครื่องจักร อุปกรณ์	
๔.๓.๓ สัญญาณเตือนภัย	
๔.๓.๔ ยานพาหนะ	
๔.๔ การแจ้งข่าว เฝ้าระวังและเตือนภัยล่วงหน้า	๑๗
๔.๕ การอพยพ และจัดการพื้นที่ปลอดภัยเพื่อรับรองการอพยพ	๑๘
๔.๖ การประสานงานกับภาคประชาสังคมและองค์กรสาธารณกุศล	๒๐
๔.๗ อื่นๆ	

บทที่ ๕ การปฏิบัติขณะเกิดภัย	๒๑
๕.๑ การเตรียมพร้อมรับสถานการณ์	
(๑) การเฝ้าระวังและติดตามสถานการณ์	๒๑
(๒) การประเมินและรายงานสถานการณ์	๒๑
(๓) การแจ้งเตือนภัย	๒๑
๕.๒ การปฏิบัติในภาวะฉุกเฉิน	๒๒
(๑) การควบคุมพื้นที่	
(๒) การลดผลกระทบของภัย	๒๕
(๓) การอพยพและค้นหาในพื้นที่ประสบภัย	
๕.๓ การประเมินความเสียหายและความต้องการการช่วยเหลือเบื้องต้น	๒๕
๕.๔ การรับบริจาคและการจัดการของบริจาค	๒๕
๕.๕ การร้องขอความช่วยเหลือ	๒๕
บทที่ ๖ การปฏิบัติหลังเกิดภัย	๒๖
๖.๑ การประเมินความเสียหาย ความต้องการของผู้ประสบภัย และการเยียวยา	๒๗
๖.๒ การฟื้นฟูโครงสร้างพื้นฐาน สิ่งสาธารณะประโยชน์	๒๗
- กรณีอยู่ในความรับผิดชอบของ อปท.	๒๗
- กรณีอยู่ในความรับผิดชอบของหน่วยงานอื่น	๒๗
๖.๓ การฟื้นฟูระบบเศรษฐกิจ อาชีพและสิ่งแวดล้อม	๒๗
๖.๔ การประเมินผลและทบทวนการปฏิบัติงาน	๒๗
บทที่ ๗ การสื่อสาร	๒๘
๗.๑ การสื่อสารหลัก	๒๘
๗.๒ การสื่อสารรอง	๒๘
๗.๓ การสื่อสารสำรอง	๒๙
ภาคผนวก	
ก. ยุทธศาสตร์/แผนงาน/โครงการที่เกี่ยวข้องกับการป้องกันและบรรเทาสาธารณภัยของ อปท.	
ข. บัญชีรายชื่อองค์กรสาธารณกุศล	
ค. บัญชีเครื่องจักรกล ยานพาหนะ และเครื่องมืออุปกรณ์ที่ใช้งานป้องกันฯของอปท. ท้องถิ่นและพื้นที่ใกล้เคียง	
ฅ. รายชื่อเจ้าหน้าที่ องค์กรเครือข่าย และอาสาสมัคร	
ง. บัญชียานพาหนะเพื่อการอพยพ	
จ. พื้นที่ปลอดภัยรองรับการอพยพ	
ฉ. แบบรายงานเหตุด่วนสาธารณภัย	
ช. แบบรายงานสถานการณ์ภัย	
ซ. หนังสือรับรองผู้ประสบภัย	

บทที่ ๑

สถานการณ์และความเสี่ยงจากภัยพิบัติ

๑.๑ สถานการณ์

สถานการณ์สาธารณภัยหรือภัยพิบัติทางธรรมชาติในปัจจุบัน พบว่า ภัยพิบัติทางธรรมชาติที่เกิดขึ้น มีความถี่และความรุนแรงเพิ่มมากขึ้น ทั้งอุทกภัย ดินโคลนถล่ม แผ่นดินไหว พายุฤดูร้อน เป็นต้น โดยมีปัจจัยหลักมาจากการกระทำของมนุษย์ เช่น การตัดไม้ การใช้ทรัพยากรธรรมชาติอย่างฟุ่มเฟือย การขยายตัวของภาคอุตสาหกรรม ล้วนเป็นสาเหตุที่ทำให้โลกมีการเปลี่ยนแปลงจนเข้าสู่ภาวะโลกร้อน ที่รุนแรงและ รวดเร็วขึ้น การเปลี่ยนแปลงของ อุณหภูมิโลกมีผลต่อระบบนิเวศ เช่น น้ำแข็งขั้วโลกละลายเพิ่มขึ้น สภาพอากาศแปรปรวน ร้อนจัด และอากาศที่หนาวจัด เหมือนที่กำลังเกิดขึ้นในทวีปยุโรป หรือเมื่อเกิดฝนตก ในปริมาณมากเป็นเวลานานส่งผลให้เกิดน้ำท่วมหนัก และแผ่นดินถล่มดังที่เกิดขึ้นกับจังหวัดทางภาคใต้ของประเทศไทย

พระราชบัญญัติป้องกันและบรรเทาสาธารณภัย พ.ศ. ๒๕๕๐ กำหนดให้ องค์กรปกครองส่วนท้องถิ่น แห่งพื้นที่ คือ องค์กรบริหารส่วนตำบล เทศบาล และองค์กรปกครองส่วนท้องถิ่น อื่นที่มีกฎหมายจัดตั้ง มีหน้าที่ ป้องกันและบรรเทาสาธารณภัยในเขตท้องถิ่นของตน โดยมีผู้บริหารท้องถิ่นขององค์กรปกครองส่วนท้องถิ่นแห่งพื้นที่ นั้นเป็นผู้รับผิดชอบในฐานะผู้อำนวยการท้องถิ่น และมีหน้าที่ช่วยเหลือผู้อำนวยการจังหวัดและผู้อำนวยการอำเภอ ตามที่ได้รับมอบหมายโดยมีปลัดองค์กรปกครองส่วนท้องถิ่นขององค์กรปกครองส่วนท้องถิ่นแห่งพื้นที่นั้นเป็นผู้รับผิดชอบในฐานะผู้อำนวยการท้องถิ่นและมีหน้าที่ช่วยเหลือผู้อำนวยการจังหวัดและผู้อำนวยการอำเภอตามที่ได้รับ มอบหมาย โคนมีปลัดองค์กรปกครองส่วนท้องถิ่น ขององค์กรปกครองส่วนท้องถิ่นแห่งพื้นที่นั้น เป็นผู้ช่วย ผู้อำนวยการท้องถิ่น รับผิดชอบและปฏิบัติหน้าที่ ในการป้องกันและบรรเทาสาธารณภัยในเขตท้องถิ่นของตน และมีหน้าที่ช่วยเหลือผู้อำนวยการท้องถิ่น ตามที่ได้รับมอบหมาย (๒๐ มาตรา)

องค์กรบริหารส่วนตำบลรอบเวียง จัดทำแผนปฏิบัติการในการป้องกันและบรรเทาสาธารณภัย โดยมีวัตถุประสงค์ ดังนี้เพื่อสร้างเสริมความรู้ ความเข้าใจ และความตระหนักเกี่ยวกับสาธารณภัยให้แก่ประชาชน และชุมชนเพื่อให้ประชาชนและชุมชนเข้ามามีส่วนร่วมในการจัดทำแผนฯ อันจะนำไปสู่การเตรียมความพร้อมและ การสร้างความเชื่อมั่นในการป้องกันและบรรเทาสาธารณภัย

๑.๒ วัตถุประสงค์ของการจัดทำแผน

๑. เพื่อเสริมสร้างความรู้ ความเข้าใจ และความตระหนักเกี่ยวกับสาธารณสุขให้แก่ประชาชนและชุมชน

๒. เพื่อให้ประชาชนและชุมชนเข้ามามีส่วนร่วมในการจัดทำแผนฯ มีการเตรียมความพร้อม และมีความเชื่อมั่น ในการป้องกันและบรรเทาสาธารณสุขในชุมชนของตนเอง

๓. เพื่อพัฒนาขีดความสามารถด้านการป้องกันและบรรเทาสาธารณสุขให้มีประสิทธิภาพสามารถลดความสูญเสียที่เกิดจากภัยพิบัติให้เหลือน้อยที่สุด

๔. เพื่อให้ประชาชนที่ประสบภัยได้รับการช่วยเหลือฟื้นฟูอย่างถาวรถึงและทันเวลา

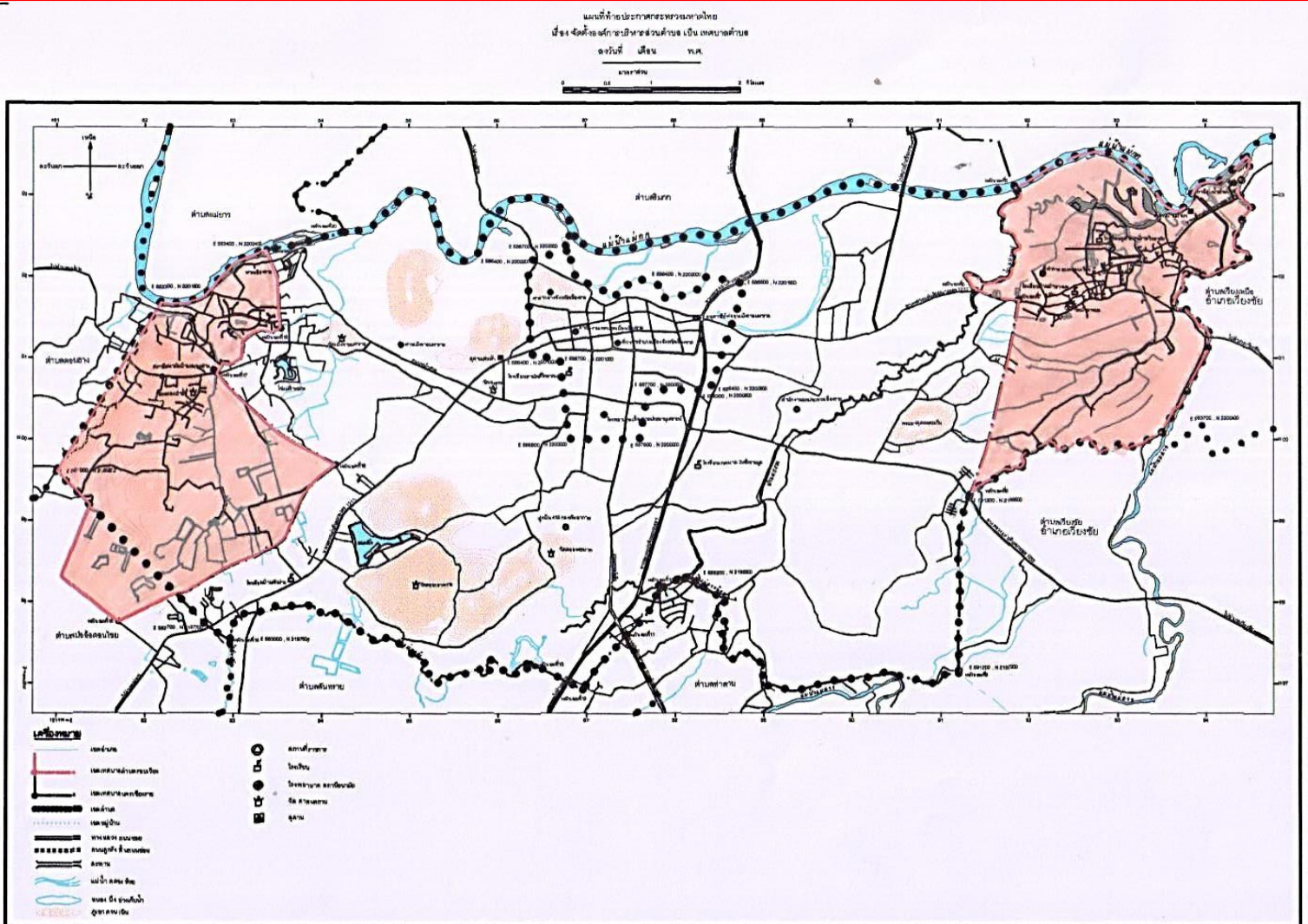
๕. เพื่อบูรณาการระบบการสั่งการในการป้องกันและบรรเทาสาธารณสุขอย่างมีเอกภาพ

๖. เพื่อสร้างระบบบริหารจัดการสาธารณสุขที่ดี และสอดคล้องกับวัฏจักรการเกิดภัย

๑.๓ แผนที่องค์การบริหารส่วนตำบลรอบเวียง

- พื้นที่ความรับผิดชอบ

แผนที่แสดงขอบเขตพื้นที่ความรับผิดชอบขององค์การบริหารส่วนตำบลรอบเวียง



- พื้นที่เศรษฐกิจและพื้นที่ที่มีความสำคัญทางประวัติศาสตร์ สังคม วัฒนธรรม

ประชาชนร้อยละ ๖๑.๙๓ ขององค์การบริหารส่วนตำบลรอบเวียง ประกอบอาชีพเกษตรกรรม ส่วนใหญ่ จะเป็นการปลูกข้าว ข้าวโพดหวาน ข้าวโพดเลี้ยงสัตว์ ฯลฯ และประชาชน ร้อยละ ๓๘.๐๗ ประกอบอาชีพอื่นๆ ทั้งนี้ เนื่องจากสภาพภูมิศาสตร์ที่เหมาะสมกับการเพาะปลูก ,การเลี้ยงสัตว์ ฯลฯ...

-พื้นที่เสี่ยงภัยสถิติการเกิดสาธารณภัยของ องค์การบริหารส่วนตำบลรอบเวียง

อุทกภัย/โคลนถล่ม

วัน เดือน ปี ที่เกิดภัย	สาเหตุการเกิด ภัย	พื้นที่ประสบภัย หมู่ที่(ชุมชน/ หมู่บ้าน)	จำนวน ครัวเรือน ที่ประสบภัย	เสียชีวิต (คน)	สูญหาย (คน)	บาดเจ็บ (คน)	มูลค่าความ เสียหาย (บาท)
-	-	-	-	-	-	-	-

ที่มา:..... ข้อมูล ณ วันที่..... เดือน..... พ.ศ.....

วาตภัย

วัน เดือน ปี ที่เกิดภัย	สาเหตุการเกิด ภัย	พื้นที่ประสบภัย หมู่ที่(ชุมชน/ หมู่บ้าน)	จำนวนบ้านเรือน เสียหายทั้งหมด (หลัง)	จำนวนบ้านเรือน เสียหายบางส่วน (หลัง)	มูลค่าความ เสียหาย (บาท)
๒๓ มี.ค ๕๗	วาตภัย	๑,๒,๓,๕	-	๙๐	๓๙,๐๐๐
๕ เม.ย ๕๗	วาตภัย	๒,๓,๕	-	๗๙	๓๗,๐๐๐
๘ พ.ค ๕๘	วาตภัย	๒,๓,๕	-	๑๐	๕,๐๐๐

ที่มา): เจ้าหน้าที่ออกสำรวจในพื้นที่รับผิดชอบ ข้อมูล ณ วันที่ ๘ เดือน พฤษภาคม พ.ศ. ๒๕๕๘

ภัยแล้ง

วัน เดือน ปี ที่เกิดภัย	สาเหตุการ เกิดภัย	พื้นที่ประสบภัย หมู่ที่(ชุมชน/ หมู่บ้าน)	จำนวนครัวเรือน ที่ประสบภัย	พื้นที่การเกษตร เสียหาย (ไร่)	จำนวนสัตว์ ที่ได้รับผลกระทบ (ตัว)
-	-	-	-	-	-

ที่มา:..... ข้อมูล ณ วันที่..... เดือน..... พ.ศ.....

อัคคีภัย

วัน เดือน ปี ที่เกิดภัย	สาเหตุการ เกิดภัย	พื้นที่ประสบภัย หมู่ที่(ชุมชน/ หมู่บ้าน)	จำนวนครัวเรือน ที่ประสบภัย	เสียชีวิต (คน)	บาดเจ็บ (คน)	มูลค่า ความ เสียหาย (บาท)
๑๙ เม.ย ๕๘	ไฟฟ้าลัดวงจร	บ้านป่าบง หมู่ที่ ๓	๑	-	-	๑ ล้านบาท

ที่มา: เจ้าหน้าที่ออกสำรวจในพื้นที่รับผิดชอบ ข้อมูล ณ วันที่ ๑๘ เดือน เมษายน พ.ศ. ๒๕๕๘

-ข้อมูลความเสี่ยงภัยและพื้นที่เสี่ยงภัย

ที่	หมู่บ้านชุมชน/ หมู่บ้าน	ลักษณะทางกายภาพ	ประเภทภัยที่เกิดขึ้นบ่อยครั้งคาด/ ว่าจะเกิดขึ้น
๑	บ้านหนองด่าน	เป็นที่ราบลุ่ม ,เชิงเขา และชุมชน หนาแน่น	(เช่น อุทกภัย, วาตภัย, ภัยแล้ง, ไฟป่า)
๒	บ้านป่ายางมน	เป็นชุมชนหนาแน่น	(เช่น อุทกภัย, วาตภัย, ภัยแล้ง)
๓	บ้านป่าบง	เป็นชุมชนหนาแน่น	(เช่น อุทกภัย, วาตภัย, ภัยแล้ง)
๔	บ้านป่าจิว	เป็นพื้นที่การเพาะปลูกพืชผักสวนครัว	(เช่น วาตภัย, ภัยแล้ง)
๕	บ้านป่ายางมนใหม่	เป็นชุมชนหนาแน่น	(เช่น อุทกภัย, วาตภัย, ภัยแล้ง)

การประเมินความเสี่ยงภัยขององค์การบริหารส่วนตำบลรอบเวียง

จากข้อมูลสำคัญดังกล่าวเบื้องต้น ทำให้องค์การบริหารส่วนตำบลรอบเวียง มีความเสี่ยงต่อการเกิดสาธารณภัย ดังนี้ (เรียงจากความเสียหายมากไปหาน้อยตามลำดับ)

ลำดับที่	ประเภทของภัย	ลักษณะของการเกิดภัย
๑	อุทกภัยและวาตภัย	ลมกระโชกแรงของหมู่บ้านทั้ง ๕ หมู่บ้าน
๒	ภัยแล้ง	น้ำในแม่น้ำกกแห้งขอด ฝนทิ้งช่วง , พืชทางการเกษตรเกิดโรคระบาด

จากความเสี่ยงต่อภัยพิบัติ ดังกล่าวข้างต้น ส่งผลกระทบต่อชีวิตและทรัพย์สินของประชาชนและของรัฐ ดังนั้นองค์การบริหารส่วนตำบลรอบเวียง จึงจัดทำแผนปฏิบัติการในการป้องกันและบรรเทาสาธารณภัยตำบลรอบเวียง ขึ้นเพื่อป้องกันการสูญเสียชีวิต/ทรัพย์สินและบรรเทาความเดือดร้อนให้กับผู้ประสบภัย

- พื้นที่เสี่ยงภัย (แสดงสัญลักษณ์ ความเสี่ยงภัยประเภทต่างๆ)

๑. เส้นทางคมนาคม (ถนน) เสี่ยงต่อการขาดชำรุดกรณีเกิดเหตุฝนตกหนัก/ดินถล่ม
 - ถนนสาย ห้าแยกพ่อขุนเม็งราย-อำเภอเวียงชัย หลีก กม.ที่ ๑๒๓๒ บ้านป่ายางมน หมู่ที่ ๒ ต. รอบเวียง อ.เมือง จ. เชียงราย
 - ถนนสาย ร่องปลาค้าวฮ่องฮี- หลีก กม. ที่ ๑๐๔๓ บ้านป่าบง หมู่ที่ ๓ ต. รอบเวียง อ.เมือง จ. เชียงราย
 - ถนนสาย คลองชลประทาน-หัวฝาย หลีก กม. ที่ - บ้านหนองดำน หมู่ที่ ๑ ต. รอบเวียง อ.เมือง จ. เชียงราย

หมายเหตุ : ให้อปท. พิจารณาประเมินความเสี่ยงของภัยจากความถี่การเกิดของภัย การจัดลำดับความเสี่ยงภัย ควรเน้นที่ความเสี่ยงสูงและปานกลาง โดยอาศัยข้อมูลจาก ลักษณะทางภูมิศาสตร์ เศรษฐกิจ สังคม การเกิดภัยในอดีต ศักยภาพในการตอบโต้ภัย รวมทั้ง ประเภทของภัย ความรุนแรง และพื้นที่ที่ได้รับผลกระทบด้วย

- พื้นที่ปลอดภัย (พื้นที่รองรับอพยพ หรือพื้นที่พักคอยรอการอพยพ)

๑. พื้นที่รองรับการอพยพ/ศูนย์พักพิงชั่วคราวของ อบต.รอบเวียง
 - สถานที่ตั้ง โรงเรียนบ้านป่ายางมน หมู่ที่ ๕ ต. รอบเวียง อ. เมือง จ. เชียงราย รองรับผู้อพยพ ๑,๕๐๐ คน (ของหมู่ ๒ หมู่ ๓ และ หมู่ ๕)
 - สถานที่ตั้ง วัดหนองป่าอื้น หมู่ที่ ๑ ต. รอบเวียง อ. เมือง จ. เชียงราย รองรับผู้อพยพ ๕๐๐ คน (ของหมู่ ๑ และ หมู่ ๔)

บทที่ ๒

ข้อมูลพื้นฐานขององค์การบริหารส่วนตำบลรอบเวียง

๒.๑ ข้อมูลจากแผนพัฒนาของ) ลักษณะทางภูมิศาสตร์องค์การบริหารส่วนตำบลรอบเวียง)

องค์การบริหารส่วนตำบลรอบเวียง มีสำนักงานตั้งอยู่เลขที่ ๓๓๖ หมู่ที่ ๕ บ้านป่ายางมนใหม่ ตำบลรอบเวียง อำเภอเมือง จังหวัดเชียงราย มีจำนวนหมู่บ้านรวม ๕ หมู่บ้าน รวมพื้นที่รับผิดชอบประมาณ ๒๑ ตารางกิโลเมตร มีสภาพพื้นที่เป็นที่ราบลุ่ม โดยมีพื้นที่แยกกันเป็น ๒ ส่วน ดังนี้

๑. พื้นที่ฝั่งด้านทิศตะวันออกครอบคลุมพื้นที่ ๓ หมู่บ้านคือ บ้านป่ายางมน หมู่ที่ ๒ บ้านป่าบัง หมู่ที่ ๓ และบ้านป่ายางมนใหม่ หมู่ที่ ๕ มีพื้นที่ประมาณ ๙.๕ ตารางกิโลเมตร โดยพื้นที่ส่วนนี้มีอาณาเขตติดต่อดังนี้

ทิศเหนือ	ติดต่อกับ	เขตตำบลริมกก อำเภอเมืองเชียงราย
ทิศใต้	ติดต่อกับ	เขตตำบลเวียงชัย อำเภอเวียงชัย
ทิศตะวันออก	ติดต่อกับ	เขตตำบลเวียงเหนือ อำเภอเวียงชัย
ทิศตะวันตก	ติดต่อกับ	เขตเทศบาลนครเชียงราย

๒. พื้นที่ฝั่งด้านทิศตะวันตกครอบคลุมพื้นที่ ๒ หมู่บ้านคือ บ้านหนองदान หมู่ที่ ๑ และบ้านป่าจิว หมู่ที่ ๔ มีพื้นที่ประมาณ ๑๑.๕ ตารางกิโลเมตร โดยพื้นที่ส่วนนี้มีอาณาเขตติดต่อดังนี้

ทิศเหนือ	ติดต่อกับ	เขตตำบลแม่ยาว อำเภอเมืองเชียงราย
ทิศใต้	ติดต่อกับ	เขตตำบลป่าอ้อดอนชัย อำเภอเมืองเชียงราย
ทิศตะวันออก	ติดต่อกับ	เขตเทศบาลนครเชียงราย
ทิศตะวันตก	ติดต่อกับ	เขตตำบลดอยฮาง อำเภอเมืองเชียงราย

ลักษณะภูมิประเทศของ องค์การบริหารส่วนตำบลรอบเวียง มีพื้นที่ ๒ ส่วนคือ พื้นที่ฝั่งทางด้านทิศตะวันออก เป็นพื้นที่ราบ มีแม่น้ำกกผ่านทางทิศเหนือ ๓ หมู่บ้าน และยังมีน้ำกรณไหลผ่าน บ้านป่ายางมนใหม่ หมู่ที่ ๕ และแม่น้ำลาวไหลผ่าน บ้านป่าบัง หมู่ที่ ๓ ส่วนพื้นที่ฝั่งด้านทิศตะวันตกเป็นพื้นที่ดอนลาดเชิงเขา คือบ้านหนองदान หมู่ที่ ๑ และมีแม่น้ำกกไหลผ่านคือพื้นที่บ้านป่าจิว หมู่ที่ ๔

ลักษณะภูมิอากาศทั่วไป

- ฤดูร้อน ช่วงระยะเวลาตั้งแต่กลางเดือนกุมภาพันธ์ ถึง กลางเดือนพฤษภาคม อุณหภูมิเฉลี่ย ๓๒ องศาเซลเซียส อุณหภูมิสูงสุดประมาณ ๓๙ องศาเซลเซียส
- ฤดูฝน ช่วงระยะเวลาตั้งแต่กลางเดือนพฤษภาคม ถึง กลางเดือนตุลาคม อุณหภูมิเฉลี่ย ๒๘ องศาเซลเซียส ปริมาณน้ำฝนเฉลี่ย ๑๖๑ มม. ตกมากที่สุดเดือนสิงหาคม ๔๘๓ มม.
- ฤดูหนาว ช่วงระยะเวลาตั้งแต่กลางเดือนตุลาคม ถึงกลางเดือนกุมภาพันธ์ อุณหภูมิเฉลี่ย ๒๐ องศาเซลเซียส อุณหภูมิต่ำสุดประมาณ ๘ องศาเซลเซียส

แหล่งน้ำที่สำคัญขององค์การบริหารส่วนตำบลรอบเวียง มีดังนี้

๑. แม่น้ำกรณ
๒. แม่น้ำกก
๓. แม่น้ำลาว
๔. หนองน้ำต่างๆ

๒.๒ ประชากร (ข้อมูลจากแผนพัฒนาขององค์การบริหารส่วนตำบลรอบเวียง)

จำนวนประชากรในเขตองค์การบริหารส่วนตำบลรอบเวียง ณ วันที่ ๒๗ เมษายน ๒๕๕๕

หมู่บ้าน/หมู่ที่	ครัวเรือน	ชาย(คน)	หญิง(คน)	รวม(คน)
บ้านหนองदान หมู่ที่ ๑	๒๕๔	๔๕๑	๔๗๕	๙๒๖
บ้านป่ายางมน หมู่ที่ ๒	๒๐๓	๓๗๔	๔๓๑	๘๐๕
บ้านป่าบง หมู่ที่ ๓	๑๗๓	๒๗๕	๓๒๓	๕๙๘
บ้านป่าจิว หมู่ที่ ๔	๓๙	๖๒	๗๒	๑๓๔
บ้านป่ายางมนใหม่ หมู่ที่ ๕	๑๕๑	๒๕๒	๓๐๓	๕๕๕
รวม	๘๒๐	๑,๔๑๔	๑,๖๐๔	๓,๐๑๘

หมู่ที่	หมู่บ้าน ชุมชน/	ปี ๒๕๕๖				ปี ๒๕๕๗			
		ครัวเรือน	ชาย	หญิง	รวม	ครัวเรือน	ชาย	หญิง	รวม
๑	หนองदान	๒๕๕	๗๖๔			๔๘๗	๔๘๕	๕๒๗	๑๐๑๒
๒	ป่ายางมน	๒๐๕	๖๙๙			๓๓๘	๓๗๙	๔๓๓	๘๑๒
๓	ป่าบง	๑๗๕	๕๗๔			๓๓๘	๒๗๔	๓๑๕	๕๘๗
๔	ป่าจิว	๔๐	๑๓๒			๑๒๓	๖๑	๗๕	๑๙๖
๕	ป่ายางมนใหม่	๑๕๔	๕๑๖			๒๒๓	๒๕๘	๓๐๖	๕๖๗
รวม		๘๒๐	๘๓๓			๑๕๑๓	๑๗๙๕	๒,๐๓๔	๓,๘๔๒

ข้อมูลประชากรกลุ่มเสี่ยงภัยที่ต้องดำเนินการช่วยเหลือ อพยพ ก่อนเป็นลำดับแรก

หมู่บ้าน/ ชุมชน	เด็ก (คน)	คนชรา (คน)	คนพิการ (คน)	ผู้ป่วยช่วยเหลือ ตนเองไม่ได้ (คน)	หญิงมีครรภ์ (คน)	หญิง หลังคลอด (คน)	รวม
บ้านหนองदान	๔๒	๘๓	๘	-	-	-	๑๓๓
บ้านป่ายางมน	๓๒	๙๕	๑๔	-	-	-	๑๔๑
บ้านป่าบง	๓๖	๗๐	๙	-	-	-	๑๑๕
บ้านป่าจิว	๗	๑๒	๒	-	-	-	๒๑
บ้านป่ายางมนใหม่	๒๒	๗๘	๖	-	-	-	๑๐๖
รวม	๑๓๙	๓๓๘	๓๙	-	-	-	๕๑๖

* ข้อมูลจากโรงพยาบาลส่งเสริมสุขภาพตำบลรอบเวียง.

๒.๓ ลักษณะการประกอบอาชีพ

๒.๓.๑ ประชาชนร้อยละ ๖๑.๙๓ ขององค์การบริหารส่วนตำบลรอบเวียง ประกอบอาชีพเกษตรกรรม ส่วนใหญ่จะเป็นการปลูกข้าว ข้าวโพดหวาน ข้าวโพดเลี้ยงสัตว์ ฯลฯ และประชาชนร้อยละ ๓๘.๐๗ ประกอบอาชีพอื่นๆ ทั้งนี้ เนื่องจากสภาพภูมิศาสตร์ที่เหมาะสมกับการเพาะปลูก , การเลี้ยงสัตว์ และฯลฯ...

๒.๔ ข้อมูล ปัจจัย ภูมิประเทศ สภาพสังคม สิ่งแวดล้อมที่ก่อให้เกิดความเสี่ยง

ลักษณะภูมิประเทศขององค์การบริหารส่วนตำบลรอบเวียง มีพื้นที่ ๒ ส่วนคือ พื้นที่ฝั่งทางด้านทิศตะวันออก เป็นพื้นที่ราบ มีแม่น้ำกกผ่านทางทิศเหนือ ๓ หมู่บ้าน และยังมีน้ำกรณไหลผ่าน บ้านป่ายางมนใหม่ หมู่ที่ ๕ และแม่น้ำลาวไหลผ่าน บ้านป่าบง หมู่ที่ ๓ ส่วนพื้นที่ฝั่งด้านทิศตะวันตกเป็นพื้นที่ดอนลาดเชิงเขา คือบ้านหนองदान หมู่ที่ ๑ และมีแม่น้ำกกไหลผ่านพื้นที่บ้านป่าจิว หมู่ที่ ๔

จากข้อมูลสำคัญดังกล่าวเบื้องต้น ทำให้องค์การบริหารส่วนตำบลรอบเวียง มีความเสี่ยงต่อการเกิดสาธารณภัย ดังนี้ เรียงจากความเสี่ยง (ภัยมากไปหาน้อยตามลำดับ

ลำดับที่	ประเภทของภัย	ลักษณะของการเกิดภัย
๑	อุทกภัยและวาตภัย	ลมกระโชกแรงของหมู่บ้านทั้ง ๕ หมู่บ้าน
๒	ภัยแล้ง	น้ำในแม่น้ำกกแห้งขอด ฝนทิ้งช่วง , พืชทางการเกษตรเกิดโรคระบาด

ข้อมูลความเสี่ยงภัยและพื้นที่เสี่ยงภัย

ที่	หมู่บ้านชุมชน/	ลักษณะทางกายภาพ	ประเภทภัยที่เกิดขึ้นบ่อยครั้ง/ คาดว่าจะเกิดขึ้น
๑	บ้านหนองदान	เป็นที่ราบลุ่ม ,เชิงเขา และชุมชนหนาแน่น	(เช่น อุทกภัย,วาตภัย,ภัยแล้ง,ไฟป่า)
๒	บ้านป่ายางมน	เป็นชุมชนหนาแน่น	(เช่น อุทกภัย,วาตภัย,ภัยแล้ง)
๓	บ้านป่าบง	เป็นชุมชนหนาแน่น	(เช่น อุทกภัย,วาตภัย,ภัยแล้ง)
๔	บ้านป่าจิว	เป็นพื้นที่การเพาะปลูกพืชผักสวนครัว	(เช่น วาตภัย,ภัยแล้ง)
๕	บ้านป่ายางมนใหม่	เป็นชุมชนหนาแน่น	(เช่น อุทกภัย,วาตภัย,ภัยแล้ง)

สถิติการเกิดภัยขององค์การบริหารส่วนตำบลรอบเวียง

อุทกภัยและวาตภัย	ลมกระโชกแรงของหมู่บ้านทั้ง ๕ หมู่บ้านช่วงเดือน เมษายน – มิถุนายน ของทุกปี

ข้อมูลความเสี่ยงภัย

- เส้นทางคมนาคม (ถนน) เสี่ยงต่อการขาดชำรุดกรณีเกิดเหตุฝนตกหนัก/ดินถล่ม
- ถนนสาย ห้าแยกพ่อขุนเม็งราย-อำเภอเวียงชัย หลัก กม.ที่ ๑๒๓๒ บ้านป่างามน หมู่ที่ ๒ ต. รอบเวียง อ.เมือง จ. เชียงราย
 - ถนนสาย ร่องปลาค้าวฮ่องฮี้- หลัก กม. ที่ ๑๐๔๓ บ้านป่าบาง หมู่ที่ ๓ ต. รอบเวียง อ.เมือง จ. เชียงราย
 - ถนนสาย คลองชลประทาน-หัวฝาย หลัก กม. ที่ - บ้านหนองดำน หมู่ที่ ๑ ต. รอบเวียง อ.เมือง จ. เชียงราย
 - ลมกระโชกแรงของหมู่บ้านทั้ง ๕ หมู่บ้าน

การวิเคราะห์ความเสี่ยงในพื้นที่ขององค์การบริหารส่วนตำบลรอบเวียง

- ลมกระโชกแรงของหมู่บ้านทั้ง ๕ หมู่บ้าน ช่วงเดือน เมษายน – มิถุนายน ของทุกปี

หมายเหตุ : ให้อปท. พิจารณาประเมินความเสี่ยงของภัยจากความถี่การเกิดของภัย การจัดลำดับความเสี่ยงภัย ควรเน้นที่ความเสี่ยงสูงและปานกลาง โดยอาศัยข้อมูลจาก ลักษณะทางภูมิศาสตร์ เศรษฐกิจ สังคม การเกิดภัยในอดีต ศักยภาพในการตอบโต้ภัย รวมทั้ง ประเภทของภัย ความรุนแรง และพื้นที่ที่ได้รับผลกระทบด้วย

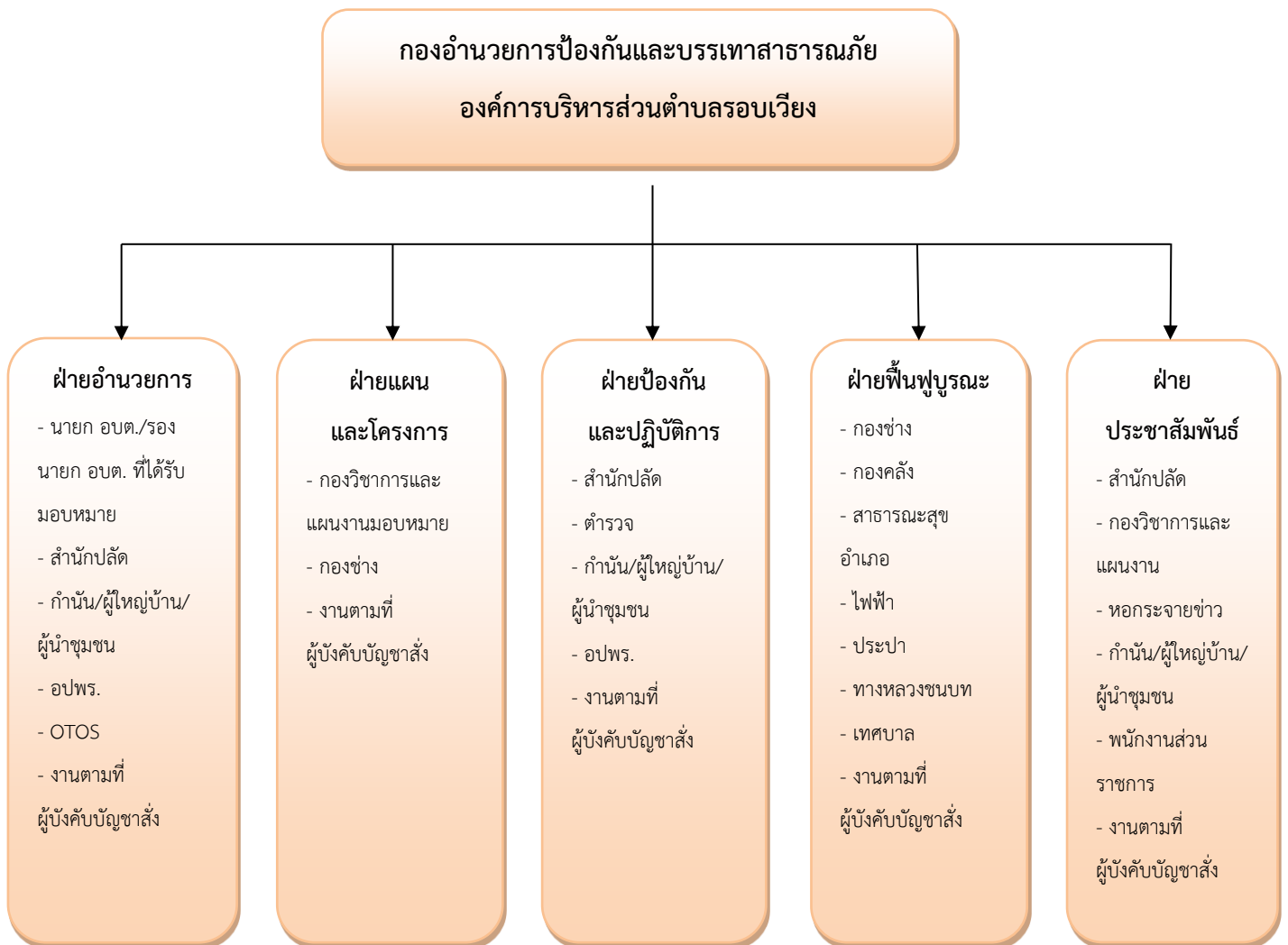
บทที่ ๓

องค์กรปฏิบัติในการป้องกันและบรรเทาสาธารณภัยในเขตพื้นที่

๓.๑ องค์กรปฏิบัติ

กองอำนวยการป้องกันและบรรเทาสาธารณภัยตำบลรอบเวียงเป็นองค์กรหลักในการบริหารจัดการสาธารณภัยในเขตพื้นที่ความรับผิดชอบ มีภารกิจในการอำนวยการป้องกันและบรรเทาสาธารณภัย รวมถึงควบคุมการปฏิบัติงาน ประสานการปฏิบัติกับภาคเอกชนและส่วนราชการหน่วยงานที่เกี่ยวข้อง ทำหน้าที่เป็นหน่วยงานของผู้อำนวยการท้องถิ่น และให้มีที่ทำการ โดยให้ใช้ที่ทำการของการบริหารส่วนตำบลรอบเวียง เป็นสำนักงานของผู้อำนวยการฯ มีนายกองคํารบริหารส่วนตำบลรอบเวียงเป็นผู้อำนวยการ ปลัด อบต.รอบเวียง เป็นผู้ช่วยผู้อำนวยการ กำนัน ผู้ใหญ่บ้าน และภาคเอกชนในพื้นที่ร่วมปฏิบัติงานในกองอำนวยการป้องกันและบรรเทาสาธารณภัย รับผิดชอบในการป้องกันและบรรเทาสาธารณภัยในเขตองค์การบริหารส่วนตำบลรอบเวียงเป็นหน่วยเผชิญเหตุเมื่อเกิดภัยพิบัติขึ้นในพื้นที่ โดยเชื่อมโยงการบังคับบัญชาและการปฏิบัติกับกองอำนวยการป้องกันและบรรเทาสาธารณภัยทุกระดับตามแผนภูมิ

แผนภูมิ : องค์กรปฏิบัติในการป้องกันและบรรเทาสาธารณภัย



- (๑) ฝ่ายอำนวยการ ทำหน้าที่ อำนวยการ ควบคุม กำกับดูแล ในการป้องกันและบรรเทาสาธารณภัยเป็นไปอย่างมีประสิทธิภาพและประสิทธิผล และวางระบบการติดต่อสื่อสารในการป้องกันและบรรเทาสาธารณภัยระหว่างกอง อำนวยการป้องกันและบรรเทาสาธารณภัยทุกระดับและฝ่ายที่เกี่ยวข้อง
- (๒) ฝ่ายแผนงานและโครงการ ทำหน้าที่เกี่ยวกับงานการวางแผนการป้องกันฯ การพัฒนาวางแผน การพัฒนา เกี่ยวกับการป้องกันฯ ในทุกขั้นตอน งานติดตามประเมินผลการฝึกซ้อมแผนฯ งานการจัดฝึกอบรมต่างๆ และ งานการจัดโครงการเกี่ยวกับการป้องกันฯ
- (๓) ฝ่ายป้องกันและปฏิบัติการ ทำหน้าที่ติดตามสถานการณ์ รวบรวมข้อมูล ประเมินสถานการณ์ที่อาจเกิดขึ้น วาง มาตรการต่างๆ ในการป้องกันภัยมิให้ภัยเกิดขึ้น หรือเกิดขึ้นแล้วให้ได้รับความเสียหายน้อยที่สุด จัดระเบียบแจ้ง เตือนภัย การช่วยเหลือประชาชนผู้ประสบภัย งานการข่าว การรักษาความปลอดภัย และการปฏิบัติการ จิตวิทยา
- (๔) ฝ่ายฟื้นฟูบูรณะ ทำหน้าที่สำรวจความเสียหาย และความต้องการด้านต่างๆ จัดทำบัญชีผู้ประสบสาธารณภัย ประสานงานกับทุกหน่วยงานที่เกี่ยวข้องกับการสงเคราะห์ผู้ประสบสาธารณภัย
- (๕) ฝ่ายประชาสัมพันธ์ ทำหน้าที่เป็นเจ้าหน้าที่เกี่ยวกับประชาสัมพันธ์ เผยแพร่ความรู้เกี่ยวกับการป้องกันและ บรรเทาสาธารณภัย และการแถลงข่าวข้อเท็จจริงเกี่ยวกับความเสียหายและความช่วยเหลือให้แก่มวลชนและ ประชาชนทั่วไปได้ทราบ

แหล่งที่มาของงบประมาณ

๓.๑.๑ ในภาวะปกติ

องค์การบริหารส่วนตำบลรอบเวียงได้จัดสรรงบประมาณรายจ่ายประจำปีงบประมาณ พ.ศ. ๒๕๕๘ ด้านการป้องกันและบรรเทาสาธารณภัย (ตามภาคผนวก)

(๑) ใช้งบประมาณรายจ่ายประจำปีงบประมาณ พ.ศ.๒๕๕๘ ขององค์การบริหารส่วนตำบลรอบเวียง

(๒) ใช้งบประมาณสนับสนุนของอำเภอเมืองเชียงราย และองค์การบริหารส่วนจังหวัดเชียงราย

(๓) ในกรณีที่องค์กรปกครองส่วนท้องถิ่นพื้นที่ติดต่อหน่วยงานที่ใกล้เคียงกับ เทศบาลนครเชียงราย ได้สนับสนุนการป้องกันและบรรเทาสาธารณภัย ที่เกิดขึ้นในพื้นที่ให้ใช้งบประมาณของเทศบาลนครเชียงราย เมื่อมีความจำเป็นต้องได้รับความช่วยเหลือจากเจ้าหน้าที่ หรือหน่วยงานของรัฐที่อยู่นอกเขตขององค์การบริหารส่วนตำบลรอบเวียงให้ผู้อำนวยการท้องถิ่น (นายกเทศมนตรีเทศบาลนครเชียงราย) แจ้งผู้อำนวยการอำเภอหรือผู้อำนวยการจังหวัดแล้วแต่กรณี เพื่อสั่งการโดยเร็วต่อไป

๓.๒ แหล่งที่ของงบประมาณในการป้องกันและบรรเทาภัยพิบัติ

- (๑) ใช้งบประมาณรายจ่ายประจำปีงบประมาณ พ.ศ.๒๕๕๘ ขององค์การบริหารส่วนตำบลรอบเวียง
- (๒) ใช้งบประมาณสนับสนุนของอำเภอเมืองเชียงราย และองค์การบริหารส่วนจังหวัดเชียงราย
- (๓) ในกรณีที่องค์กรปกครองส่วนท้องถิ่นพื้นที่ติดต่อหน่วยงานที่ใกล้เคียงกับ เทศบาลนครเชียงราย ได้สนับสนุนการป้องกันและบรรเทาสาธารณภัย ที่เกิดขึ้นในพื้นที่ให้ใช้งบประมาณของเทศบาลนครเชียงราย เมื่อมีความจำเป็นต้องได้รับความช่วยเหลือจากเจ้าหน้าที่หรือหน่วยงานของรัฐที่อยู่นอกเขตขององค์การบริหารส่วนตำบลรอบเวียง ให้ผู้อำนวยการท้องถิ่น(นายกเทศมนตรีเทศบาลนครเชียงราย) แจ้งผู้อำนวยการอำเภอหรือผู้อำนวยการจังหวัดแล้วแต่กรณี เพื่อสั่งการโดยเร็วต่อไป

๓.๓ กองอำนาจการป้องกันและบรรเทาสาธารณภัย องค์การบริหารส่วนตำบลรอบเวียง มีอำนาจหน้าที่

- (๑) ปฏิบัติการป้องกันและบรรเทาสาธารณภัยและเป็นหน่วยเผชิญเหตุเมื่อเกิดสาธารณภัย
- (๒) จัดทำแผนปฏิบัติการในการป้องกันและบรรเทาสาธารณภัยขององค์การบริหารส่วนตำบลรอบเวียง
- (๓) ช่วยเหลือผู้อำนวยการจังหวัดและผู้อำนวยการอำเภอ ตามที่ได้รับมอบหมาย
- (๔) สนับสนุนการป้องกันและบรรเทาสาธารณภัยให้แก่องค์กรปกครองส่วนท้องถิ่นพื้นที่ติดต่อ หรือพื้นที่ใกล้เคียงเมื่อได้รับการร้องขอ

องค์ประกอบของกองอำนาจการป้องกันและบรรเทาสาธารณภัย องค์การบริหารส่วนตำบลรอบเวียง

๑. นายองค์การบริหารส่วนตำบลรอบเวียง	ผู้อำนวยการท้องถิ่น
๒. ปลัดองค์การบริหารส่วนตำบลรอบเวียง	ผู้ช่วยผู้อำนวยการท้องถิ่น
๓. หัวหน้าสำนักงานปลัด	กรรมการ
๔. ผู้อำนวยการกองคลัง	กรรมการ
๕. ผู้อำนวยการกองช่าง	กรรมการ
๖. นักทรัพยากรบุคคล	กรรมการ
๗. นิติกร	กรรมการ
๘. นักวิเคราะห์นโยบายและแผนชำนาญการ	กรรมการ
๙. ผู้ช่วยนักพัฒนาชุมชน	กรรมการ
๑๐. ผู้ช่วยเจ้าพนักงานป้องกันฯ	กรรมการ
๑๑. กำนัน/ผู้ใหญ่บ้าน	กรรมการ
๑๒. อาสาสมัครป้องกันภัยฝ่ายพลเรือน	กรรมการ

หมายเหตุ : องค์ประกอบ สามารถปรับเปลี่ยนได้ตามความเหมาะสม เพื่อการกำหนดหน้าที่ความรับผิดชอบของเจ้าหน้าที่ให้ครอบคลุมภารกิจตามแผนปฏิบัติการฯ ซึ่งควรมีทั้งเจ้าหน้าที่ของ อบท. เอง และจากหน่วยงานภายนอกด้วย

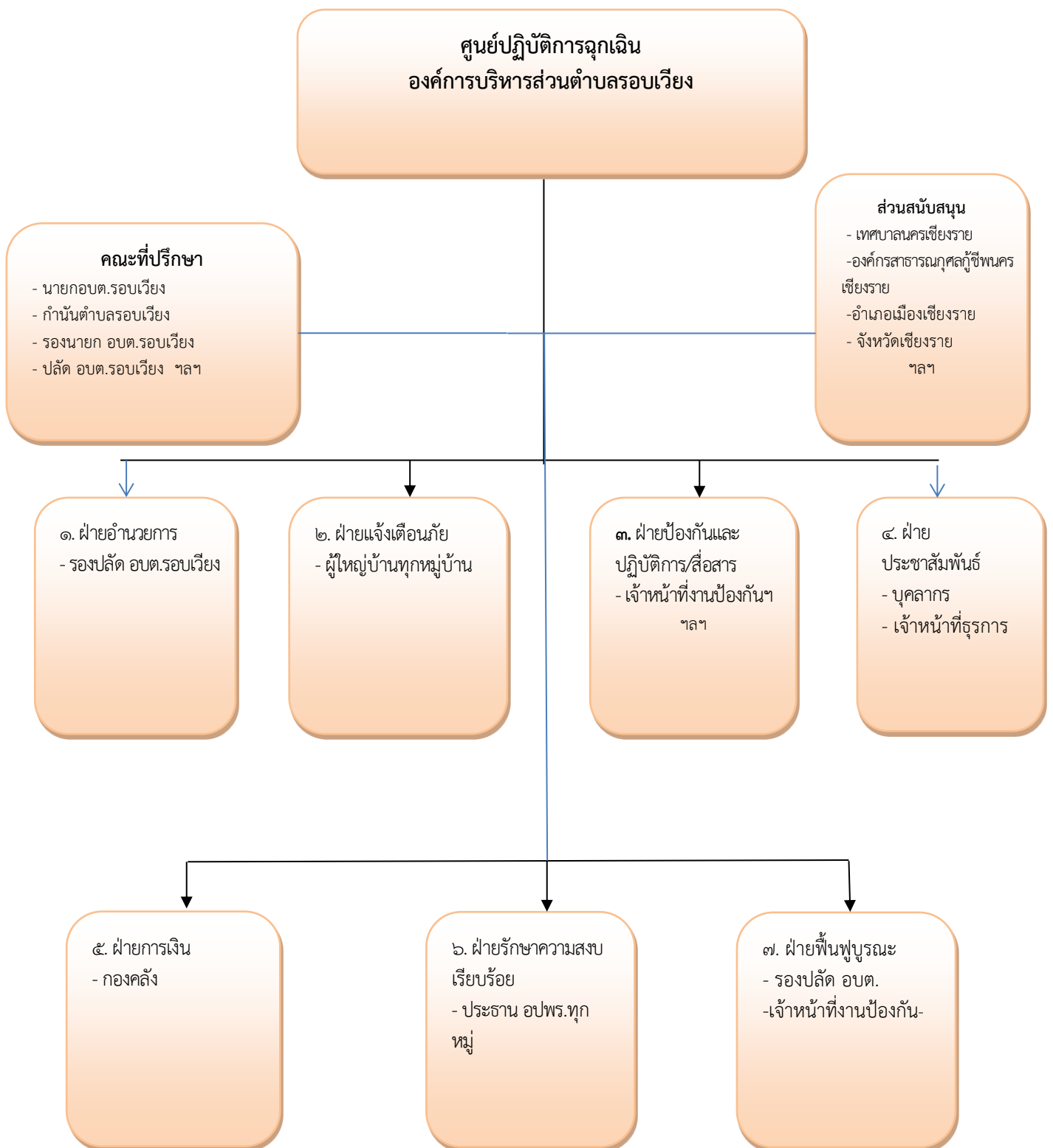
๓.๔ เมื่อเกิดหรือคาดว่าจะเกิดภัยพิบัติขึ้นในเขตองค์กรปกครองส่วนท้องถิ่น นายองค์การบริหารส่วนตำบลรอบเวียง ซึ่งเป็นผู้อำนวยการท้องถิ่นมีหน้าที่ดำเนินการป้องกันและบรรเทาสาธารณภัยโดยเร็ว โดยการจัดตั้งศูนย์ปฏิบัติการฉุกเฉินท้องถิ่น เพื่อทำหน้าที่จัดการสาธารณภัยที่เกิดขึ้น จนกว่าสถานการณ์จะกลับสู่ภาวะปกติ พร้อมทั้งประสานกับส่วนราชการ หน่วยงานที่เกี่ยวข้องในพื้นที่ที่ในการจัดสาธารณภัยทุกขั้นตอน ในกรณี ไม่สามารถควบคุมสถานการณ์สาธารณภัยตามขีดความสามารถโดยลำพัง ศูนย์ปฏิบัติการฉุกเฉินองค์การบริหารส่วนตำบลรอบเวียงจะขอรับการสนับสนุนจากกองอำนาจการป้องกันและบรรเทาสาธารณภัย ในเขตพื้นที่ติดต่อหรือใกล้เคียง และหรือ กองอำนาจการป้องกันและบรรเทาสาธารณภัยอำเภอ

(ภาวะฉุกเฉิน)

โครงสร้างศูนย์ปฏิบัติการฉุกเฉิน องค์การบริหารส่วนตำบลรอบเวียง ประกอบด้วย ๗ ส่วน ได้แก่

- (๑) ฝ่ายอำนาจการ
- (๒) ส่วนการแจ้งเตือนภัย
- (๓) ส่วนป้องกันและปฏิบัติการ/สื่อสาร
- (๔) ส่วนประชาสัมพันธ์
- (๕) ฝ่ายการเงินและรับบริจาค
- (๖) ส่วนรักษาความสงบเรียบร้อย
- (๗) ส่วนฟื้นฟูบูรณะ

โครงสร้างศูนย์ปฏิบัติการฉุกเฉิน องค์การบริหารส่วนตำบลรอบเวียง ประกอบด้วย ๗ ส่วน ๑ คณะที่ปรึกษา ดังนี้



บทที่ ๔ การปฏิบัติก่อนเกิดภัย

๔.๑ การวิเคราะห์สถานการณ์ ประเมินผลกระทบ ความสูญเสียและศักยภาพ

ประชาชนร้อยละ ๖๑.๕๓ ขององค์การบริหารส่วนตำบลรอบเวียง ประกอบอาชีพเกษตรกรรม ส่วนใหญ่จะเป็นการปลูกข้าว ข้าวโพดหวาน ข้าวโพดเลี้ยงสัตว์ ฯลฯ และประชาชน ร้อยละ ๓๘.๐๗ ประกอบอาชีพอื่นๆ ทั้งนี้ เนื่องจากสภาพภูมิศาสตร์ที่เหมาะสม กับการเพาะปลูก , การเลี้ยงสัตว์ ฯลฯ จากลักษณะดังกล่าวทำให้องค์การบริหารส่วนตำบลรอบเวียง มีความเสี่ยงเกิดสาธารณภัยได้ง่าย โดยเฉพาะอัคคีภัย ภัยแล้ง วาตภัย และภัยหนาว ประเมินความเสี่ยงภัยและความล่อแหลมในเขตพื้นที่ โดยพิจารณาจากข้อมูลสถิติการเกิดภัย และจากการวิเคราะห์ข้อมูลสภาพแวดล้อม

๔.๒ การป้องกันและลดผลกระทบ

- การจัดทำแผนชุมชน

ฝ่ายสื่อสารของคณะกรรมการป้องกันและบรรเทาสาธารณภัยหมู่บ้าน/ชุมชนออกประกาศเตือนภัย ให้สัญญาณเตือนภัยและประกาศ เช่น เสียงตามสาย วิหตุ หอกระจายข่าว

- การจัดทำแผนที่เสี่ยงภัยชุมชน/หมู่บ้าน

ทบทวนฝึกซ้อมแผนระบบเตือนภัยและแผนอพยพ ประเมินเพื่อให้สามารถให้หน่วยงาน ที่มีหน้าที่ ในการแจ้งเตือนภัย แจ้งเตือนไปยังหน่วยงานที่เกี่ยวข้อง ในเขตพื้นที่คาดว่าจะเกิดภัย เพื่อแจ้งเตือนล่วงหน้า แก่ผู้ ที่คาดว่าจะได้รับผลกระทบให้เฝ้าระวังและเตรียมพร้อมรับสถานการณ์และพิจารณาเคลื่อนย้ายไปสู่ที่ปลอดภัยได้

๔.๓ การเตรียมความพร้อม

- ๔.๓.๑ ชุมชน

-แนวทางปฏิบัติ

- เฝ้าระวังและแจ้งเตือนภัยประชาชนที่อาศัยและทำงานในพื้นที่เสี่ยงภัย ว่ามีความเสี่ยงต่อภัย ประเภทใด ในหมู่บ้าน/หรือชุมชน ทบทวนฝึกซ้อมแผนระบบเตือนภัยและแผนอพยพ ประเมินเพื่อให้สามารถ ประยุกต์ใช้ต่อไป

- ๔.๓.๒ เครื่องมือ เครื่องจักร อุปกรณ์

-แนวทางปฏิบัติ

- จัดเตรียมเครื่องมือ อุปกรณ์ ยานพาหนะ ที่จำเป็นต่อการอพยพ จัดลำดับความสำคัญของการ อพยพโดยจัดแบ่งประเภทของบุคคล ตามลำดับความสำคัญเร่งด่วน

- ๔.๓.๓ สัญญาณเตือนภัย

แนวทางปฏิบัติ

- ฝ้าระวังและแจ้งเตือนภัยและฝ่ายสื่อสารของคณะกรรมการป้องกันและบรรเทาสาธารณภัย หมู่บ้าน/ชุมชนออกประกาศเตือนภัย ให้สัญญาณเตือนภัยและประกาศ เช่น เสียงตามสาย วิทยุกระจายข่าว โทรโข่ง นกหวีด หรือสัญญาณเสียง/สัญลักษณ์ต่างๆ ที่กำหนดให้เป็นสัญญาณเตือนภัยประจำหมู่บ้าน/ชุมชน

- ๔.๓.๔ ยานพาหนะ

แนวทางปฏิบัติ

- จัดเตรียมเครื่องจักรกล ยานพาหนะ เครื่องมือ วัสดุอุปกรณ์ที่จำเป็นให้พร้อม ใช้งานได้ทันทีจัดทำบัญชีเครื่องจักรกล ยานพาหนะ เครื่องมือ วัสดุอุปกรณ์ของหน่วยงานภาคีเครือข่ายทุกภาคส่วนปรับปรุง ซ่อมแซมเครื่องจักรกล เครื่องมือ วัสดุ อุปกรณ์ด้านสาธารณภัยให้มีความพร้อมใช้งานจัดหาเครื่องมือและอุปกรณ์ที่จำเป็นพื้นฐานสำหรับชุมชน จัดเตรียมเชื้อเพลิงสำรอง/พลังงานสำรอง กำหนดจุดระดมทรัพยากร เพื่อการบรรเทาสาธารณภัยและการอพยพ

๔.๔ การแจ้งข่าว ฝ้าระวังและเตือนภัยล่วงหน้า

แนวทางปฏิบัติ

- จัดเจ้าหน้าที่ฝ้าระวังและติดตามสถานการณ์ภัยตลอด ๒๔ ชั่วโมง และประสานกำนัน ผู้ใหญ่บ้าน ผู้นำชุมชนหรือผู้นำหมู่บ้าน รวมทั้งอาสาสมัคร แจ้งเตือนภัย เพื่อเตรียมพร้อม ฝ้าระวัง และติดตามสถานการณ์ภัยอย่างต่อเนื่องและให้รายงานสถานการณ์การเกิดภัยมายัง องค์การบริหารส่วนตำบลรอบเวียง โทรศัพท์หมายเลข ๐๕๓-๗๔๒๖๘๗ ๐๕๓-๗๑๒๖๔๔ วิทยุสื่อสาร ความถี่ ๑๕๕.๐๕๐ MHz โทรศัพท์สายด่วนหมายเลข ๑๖๖๙ โดยวิเคราะห์และประเมิน สถานการณ์การเกิดภัยเพื่อการตัดสินใจแก้ปัญหา โดยพิจารณาเรื่อง ความรุนแรง ระยะเวลาการเกิดภัย พื้นที่และประชาชนผู้ที่ได้รับผลกระทบ ความอ่อนแอเปราะบางและความสามารถของพื้นที่ในการรับภัย แนวโน้มการเกิดภัยซ้ำขึ้นอีก รวมถึงภัยที่เกิดตามมา (Secondary disaster) รวมถึงภัยที่มีความซับซ้อน (Complex Disasters) เพื่อกำหนดแนวทางการตอบโต้ภัย และการแจ้งเตือนภัย และข้อมูลการแจ้งเตือนภัย นั้นต้อง ชัดเจน ทันเวลา ถูกต้อง และเข้าใจง่าย เป็นข้อมูล ที่บอกถึงอันตรายที่กำลังเกิดขึ้นกับชีวิตและทรัพย์สินอันได้แก่ ลักษณะ ขนาด จุดที่เกิดภัย รัศมีความเสียหายตามพื้นที่การปกครอง ช่วงเวลา ระยะเวลา ภัยจะรุนแรงยิ่งขึ้นหรือไม่ และประชาชนต้องปฏิบัติอย่างไร หรือต้องมีการอพยพหรือไม่ ในกรณีเกิดไฟฟ้าดับ การสื่อสาร เครื่องมือ สัญญาณเตือนภัย ไม่สามารถใช้ได้ ให้ใช้สัญลักษณ์การเตือนภัยเช่น ธง นกหวีด หรือการเตือนภัยอื่น ที่ได้มีการซักซ้อมความเข้าใจกับประชาชนไว้แล้ว

4.5 การอพยพ และจัดการพื้นที่ปลอดภัยเพื่อรองรับการอพยพ

หลักการปฏิบัติ	แนวทางปฏิบัติ	ผู้รับผิดชอบ
1. จัดทำแผนอพยพในพื้นที่เสี่ยงจากสาธารณภัย	ประชุมผู้เกี่ยวข้อง	- สำนักปลัด(ผู้รับผิดชอบหลัก) - กองช่าง - กำนัน/ผู้ใหญ่บ้าน - ผู้นำคณะกรรมการป้องกันฯหมู่บ้าน ชุมชน - ผู้นำทางศาสนา/ผู้บริหารศึกษา
2. เตรียมการเกี่ยวกับการอพยพ	ประชุมและสำรวจสถานที่ - สถานที่ปลอดภัยสำหรับการอพยพ ประชาชนและสัตว์เลี้ยง - เส้นทางหลัก และสำรองสำหรับอพยพ - ป้ายแสดงสัญญาณเตือนภัยป้ายบอก เส้นทางอพยพทั้งเส้นทางหลักและ เส้นทางรอง - จัดเตรียมเครื่องมือ อุปกรณ์ ยานพาหนะที่จำเป็นต่อการอพยพ - จัดลำดับความสำคัญของการอพยพ โดยจัดแบ่งประเภทของบุคคลตามลำดับ ความสำคัญเร่งด่วน - กำหนดจุดนัดหมายประจำชุมชนและ พื้นที่รองรับการอพยพ - จัดทำคู่มือการอพยพจากสาธารณภัยที่ สั้น ๆ ง่ายต่อการทำความเข้าใจให้ ประชาชนได้ศึกษา	- สำนักปลัด(ผู้รับผิดชอบหลัก) - กองวิชาการและแผนงาน - กองช่าง - กำนัน/ผู้ใหญ่บ้าน - ผู้นำคณะกรรมการป้องกันฯหมู่บ้าน ชุมชน ฝ่ายอพยพ - ผู้นำทางศาสนา/ผู้บริหารศึกษา

หลักการปฏิบัติ	แนวทางปฏิบัติ	ผู้รับผิดชอบ
3. จัดเตรียมสรรพกำลังหน่วยปฏิบัติการ ฉุกเฉินหรือหน่วยอพยพ	ทบทวนและฝึกซ้อมแผนอย่างสม่ำเสมอ	<ul style="list-style-type: none"> - สำนักปลัด(ผู้รับผิดชอบหลัก) - กำนัน/ผู้ใหญ่บ้าน - ผู้นำคณะกรรมการป้องกันฯหมู่บ้าน ชุมชน
4. จัดประชุมหรืออบรมให้ความรู้ในการ ช่วยเหลือตัวเองเมื่ออยู่ในภาวะฉุกเฉิน	ประชุมหรือฝึกอบรม	<ul style="list-style-type: none"> - สำนักปลัด(ผู้รับผิดชอบหลัก) - กำนัน/ผู้ใหญ่บ้าน - ผู้นำคณะกรรมการป้องกันฯหมู่บ้าน ชุมชน ฝ่ายอพยพ - ผู้นำทางศาสนา/ผู้บริหารศึกษา
5. ทบทวนและฝึกซ้อมแผนระบบเตือน ภัยแผนอพยพ ประเมินเพื่อให้สามารถ ประยุกต์ใช้ต่อไป	ฝึกซ้อมแผนทั้งแบบปฏิบัติการบนโต๊ะ และแบบปฏิบัติการจริง	<ul style="list-style-type: none"> - สำนักปลัด(ผู้รับผิดชอบหลัก) - กำนัน/ผู้ใหญ่บ้าน - ผู้นำคณะกรรมการป้องกันฯหมู่บ้าน ชุมชน ฝ่ายอพยพ - ผู้นำทางศาสนา/ผู้บริหารศึกษา
6. ตรวจสอบการทำงานระบบสื่อสาร	- ติดต่อกับผู้มีวิทยุสื่อสาร/ผู้มี โทรศัพท์มือถือเพื่อเข้าร่วมในการแจ้ง เตือนภัย	<ul style="list-style-type: none"> - สำนักปลัด(ผู้รับผิดชอบหลัก) - หัวหน้าป้องกันและบรรเทาสาธารณภัย - กำนัน/ผู้ใหญ่บ้าน - หัวหน้าชุดเฝ้าระวังและแจ้งเตือนภัย และหัวหน้าชุดสื่อสารของคณะกรรมการ ป้องกันและบรรเทาสาธารณภัยหมู่บ้าน/ ชุมชน

		- มิสเตอร์เตือนภัย
7. แจ้งประชาชนที่อาศัยและทำงานในพื้นที่เสี่ยงภัย ว่ามีความเสี่ยงต่อภัยประเภทใด ในหมู่บ้าน/ชุมชน เช่น อุทกภัย ดินโคลนถล่ม ไฟป่า เป็นต้น	การประชุมหมู่บ้าน/ชุมชน	- สำนักปลัด(ผู้รับผิดชอบหลัก) - หัวหน้าป้องกันและบรรเทาสาธารณภัย - กำนัน/ผู้ใหญ่บ้าน - หัวหน้าชุดเฝ้าระวังและแจ้งเตือนภัย และหัวหน้าชุดสื่อสารของคณะกรรมการป้องกันและบรรเทาสาธารณภัยหมู่บ้าน/ชุมชน

-๒๐-

๔.๖ การประสานงานกับภาคประชาสังคมและองค์กรสาธารณกุศล

หลักการปฏิบัติ

หลักการปฏิบัติ	แนวทางปฏิบัติ	ผู้รับผิดชอบ
๑. จัดทำบัญชีรายชื่อองค์กรสาธารณกุศล	ตรวจสอบรายชื่อองค์กรสาธารณกุศลในเขตจังหวัดเชียงราย	- สำนักปลัด(ผู้รับผิดชอบหลัก) - กำนัน/ผู้ใหญ่บ้าน - ผู้นำคณะกรรมการป้องกันหมู่บ้าน/ชุมชน
๒. การเตรียมความพร้อมขององค์กรสาธารณกุศลในเขตพื้นที่องค์การบริหารส่วนตำบลรอบเวียงและพื้นที่ใกล้เคียง	องค์กรสาธารณกุศลในเขตพื้นที่องค์การบริหารส่วนตำบลรอบเวียงและพื้นที่ใกล้เคียงจัดเจ้าหน้าที่ประสานงานกับกองอำนวยการป้องกันองค์การบริหารส่วนตำบลรอบเวียงตลอด ๒๔ ชม. พร้อมอุปกรณ์และกำลังคนที่สามารถปฏิบัติภารกิจได้	- ผู้อำนวยการท้องถิ่น(ผู้รับผิดชอบหลัก) - สำนักปลัด - องค์กรสาธารณกุศลในเขตพื้นที่องค์การบริหารส่วนตำบลรอบเวียงและพื้นที่ใกล้เคียง

บทที่ ๕
การปฏิบัติขณะเกิดภัย

๕.๑ การเตรียมความพร้อมรับสถานการณ์

(๑) การเฝ้าระวังและติดตามสถานการณ์

หลักการปฏิบัติ	แนวทางปฏิบัติ	ผู้รับผิดชอบ
๑.การเฝ้าระวังและติดตามสถานการณ์	๑) จัดเจ้าหน้าที่เฝ้าระวังและติดตามสถานการณ์ภัยตลอด ๒๔ ชั่วโมง และประสานกำนัน ผู้ใหญ่บ้าน ผู้นำชุมชน หรือผู้นำหมู่บ้าน รวมทั้งอาสาสมัคร แจ้งเตือนภัย เพื่อเตรียมพร้อม เฝ้าระวัง และติดตามสถานการณ์ภัยอย่างต่อเนื่อง และให้รายงานสถานการณ์การเกิดภัยมายัง อบต. รอบเวียง โทรศัพท์ หมายเลข ๐-๕๓๗๔-๒๖๘๗ วิทยุสื่อสาร ความถี่ ๑๕๔.๖๐๐ MHz. โทรศัพท์สายด่วนหมายเลข ๑๙๙	- สำนักปลัด(ผู้รับผิดชอบหลัก) - ผู้นำคณะกรรมการป้องกันฯหมู่บ้าน/ชุมชน - กำนัน/ผู้ใหญ่บ้าน - หน่วยงานจัดการต้นน้ำ - อปพร./มิสเตอร์เตือนภัย/OTOS/อาสาสมัครต่างๆ

(๒) การประเมินและรายงานสถานการณ์

หลักการปฏิบัติ	แนวทางปฏิบัติ	ผู้รับผิดชอบ
๑.การประเมินและรายงานสถานการณ์	- จัดเตรียมเจ้าหน้าที่เพื่อรายงานสถานการณ์ให้กองอำนาจการป้องกันและบรรเทาสาธารณภัยอำเภอ และกองอำนาจการป้องกันและบรรเทาสาธารณภัยจังหวัดทราบ จนกระทั่งสถานการณ์ภัยสิ้นสุด	- ผู้อำนวยการท้องถิ่น/ผู้บัญชาการเหตุการณ์(ผู้รับผิดชอบหลัก) - เจ้าหน้าที่ข้อมูล/ประชาสัมพันธ์

(๓) การแจ้งเตือนภัย

หลักการปฏิบัติ	แนวทางปฏิบัติ	ผู้รับผิดชอบ
๑.การแจ้งเตือนภัย	- แจ้งผู้ประสานงานของหน่วยงานที่เกี่ยวข้องทราบ - แจ้งผ่านทางสื่อต่างๆ - ออกประชาสัมพันธ์	- สำนักปลัด - เจ้าหน้าที่ได้รับมอบหมาย

๕.๒ การปฏิบัติในภาวะฉุกเฉิน

(๑) การจัดตั้งศูนย์อำนวยการเฉพาะกิจ

เมื่อเกิดภัยพิบัติหรือคาดว่าจะเกิดภัยพิบัติในพื้นที่รับผิดชอบของ อปท. ให้กองอำนวยการป้องกันและบรรเทาสาธารณภัยท้องถิ่น จัดตั้งศูนย์อำนวยการเฉพาะกิจรับผิดชอบในการระดมทรัพยากร จากทุกภาคส่วนเพื่อการควบคุมและตอบโต้สถานการณ์จนกว่าภัยจะยุติลง และส่งมอบภารกิจให้กองอำนวยการป้องกันและบรรเทาสาธารณภัยท้องถิ่นดำเนินการต่อเมื่อภัยยุติลงแล้ว โดยใช้ที่ทำการ/สำนักงานขององค์การบริหารส่วนตำบลรอบเวียง เป็นที่ตั้งศูนย์อำนวยการเฉพาะกิจ(หรือพิจารณาใช้พื้นที่อยู่ใกล้กับบริเวณจุดเกิดเหตุมากที่สุด โดยพื้นที่นั้นต้องเป็นพื้นที่ที่มีความปลอดภัย และสะดวกต่อการระดมทรัพยากร)

(๒) การจัดการพื้นที่ปฏิบัติงาน

ผู้อำนวยการท้องถิ่นต้องกำหนดให้มีพื้นที่ปฏิบัติการและสถานที่อำนวยความสะดวกในบริเวณใกล้พื้นที่เกิดเหตุ แต่อยู่นอกเขตพื้นที่อันตรายเพื่อใช้เป็นสถานที่ควบคุมดูแลสั่งการ ระดมทรัพยากร ทั้งกำลังคน หรือวัสดุอุปกรณ์ เครื่องมือ เครื่องใช้ และทรัพยากรที่ใช้สนับสนุนการปฏิบัติงาน เช่น เสปียงอาหาร น้ำ รวมทั้งของใช้ในการรักษาพยาบาลเบื้องต้นแก่ผู้บาดเจ็บ และส่งต่อผู้บาดเจ็บไปยังสถานพยาบาล โรงพยาบาลต่อไป

ศูนย์ปฏิบัติการเฉพาะกิจ

(๑) การแบ่งมอบภารกิจ ในขณะเกิดภัย แต่ละฝ่ายมีหน้าที่ดังนี้

๑) ฝ่ายอำนวยการ มีหน้าที่

- งานธุรการ
- งานจัดการสนับสนุน
- งานศูนย์สั่งการ
- งานประสานการตรวจเยี่ยม
- งานรับเรื่องราวร้องทุกข์
- งานประสานการช่วยเหลือ

๒) ฝ่ายแจ้งเตือนภัย มีหน้าที่

- งานติดตามและประเมินสถานการณ์
- งานเฝ้าระวังและแจ้งเตือนภัย
- งานประสานการพยากรณ์อากาศและอุกภัย
- งานระบบการสื่อสาร

๓) ฝ่ายการช่วยเหลือผู้ประสบภัย มีหน้าที่

- งานปฏิบัติการค้นหาและกู้ภัย
- งานอพยพผู้ประสบภัย
- งานรักษาพยาบาลและการแพทย์ฉุกเฉิน
- งานบริหารจัดการผู้เสียชีวิต
- งานส่งกำลังบำรุง

๔) ฝ่ายรักษาความสงบเรียบร้อย มีหน้าที่ดังนี้

- งานป้องกันฯ
- งานรักษาความปลอดภัย
- งานจราจร

-๒๔-

(๒) การลดผลกระทบของภัย

เมื่อมีสาธารณภัยเกิดขึ้น องค์การบริหารส่วนตำบลรอบเวียงจะออกสำรวจความเสียหายเบื้องต้น รายงานต่อผู้อำนวยการศูนย์ แต่งตั้งคณะกรรมการตรวจสอบข้อเท็จจริง และประเมินความเสียหายพร้อมพิจารณาให้ความช่วยเหลือ โดยใช้เครื่องมืออุปกรณ์จำเป็นเฉพาะภัยแต่ละประเภทที่ได้จัดเตรียมไว้ เช่น เลื่อยโซ่ยนต์ สำหรับเกิดวาตภัย เป็นต้น

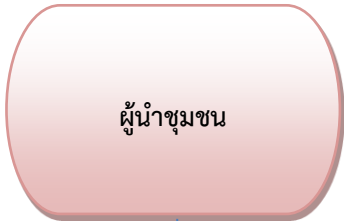
๕.๓ ประเมินความเสียหายและความต้องการช่วยเหลือเบื้องต้น

การประเมินความเสียหายและความต้องการการช่วยเหลือเบื้องต้น โดยคณะกรรมการตรวจสอบข้อเท็จจริงและพิจารณาการให้ความช่วยเหลือ

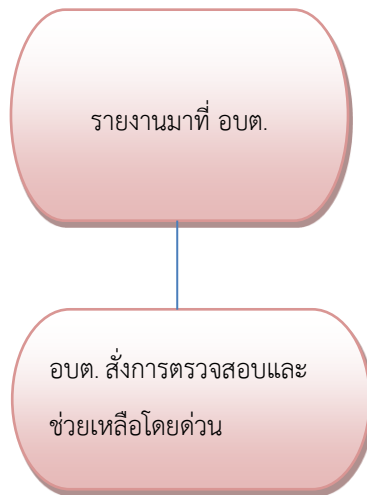
๕.๔ การรับบริจาคและการจัดการของบริจาค

จัดทำบัญชีที่รับบริจาคและบัญชีแจกจ่าย

๕.๕ การร้องขอความช่วยเหลือและการส่งมอบอำนาจการบังคับบัญชา



ผู้นำชุมชน



บทที่ ๖

การปฏิบัติหลังเกิดภัย

๖.๑ การประเมินความเสียหาย ความต้องการของผู้ประสบภัยและเยียวยา

สำรวจความเสียหายทุกด้านอย่างละเอียด ทั้งระบบสาธารณูปโภคและสิ่งสาธารณูปโภคประโยชน์ต่างๆ ดำเนินการเยียวยาผู้ประสบภัย จัดให้มีการรักษาพยาบาลแก่ผู้ประสบภัยในเบื้องต้น ถ้าหากผู้ประสบภัย มีอาการหนัก ให้ส่งต่อโรงพยาบาลต่อไป จัดให้ที่พักอาศัยชั่วคราว ให้มีการประสานงานระหว่างหน่วยงานของรัฐและองค์กรภาคเอกชน ในการสงเคราะห์ผู้ประสบภัยให้เป็นไปอย่างมีระบบ รวดเร็ว ทั้งถึง จัดให้เรือถอน ซากปรักหักพัง และซ่อมแซมสิ่ง สาธารณูปโภค โครงสร้างพื้นฐาน และอาคารบ้านเรือนของผู้ประสบภัย จัดทำบัญชีรายชื่อผู้ประสบภัยและทรัพย์สินที่เสียหาย พร้อมทั้งออกหนังสือรับรองให้ผู้ประสบภัย และพร้อม ทั้งประสานหน่วยงานของรัฐในการออกเอกสารราชการ ฉบับใหม่ ให้แก่ผู้ประสบภัยทดแทนฉบับเดิมที่สูญหาย ประชาสัมพันธ์เพื่อเสริมสร้างขวัญและกำลังใจของประชาชนให้ กลับคืนสู่สภาพปกติโดยเร็ว

๖.๒ การฟื้นฟูโครงสร้างพื้นฐาน สิ่งสาธารณูปโภค ประโยชน์ ต่างๆ

หลักการปฏิบัติ	แนวทางปฏิบัติ	ผู้รับผิดชอบ
----------------	---------------	--------------

<p>๑. การจัดทำแผนฟื้นฟู</p>	<p>- ประชุมหน่วยงานที่เกี่ยวข้อง เพื่อจัดทำแผนฟื้นฟูโครงสร้างพื้นฐานและสิ่งสาธารณูปโภคต่างๆ</p>	<p>- สำนักปลัด (ผู้รับผิดชอบหลัก) - กองช่าง - กำนัน/ผู้ใหญ่บ้าน/ผู้นำชุมชน - คณะกรรมการป้องกันและบรรเทาสาธารณภัยหมู่บ้าน/ชุมชน - ทางหลวงชนบท - การไฟฟ้าส่วนภูมิภาค - การประปาส่วนภูมิภาค - อื่นๆ (ตามความเหมาะสม)</p>
<p>๒. การสำรวจความเสียหายจากสาธารณภัย</p>	<p>- สำรวจความเสียหายทุกด้านอย่างละเอียด ทั้งระบบสาธารณูปโภคและสิ่งสาธารณูปโภคต่างๆ</p>	<p>- สำนักปลัด (ผู้รับผิดชอบหลัก) - กองช่าง - กำนัน/ผู้ใหญ่บ้าน/ผู้นำชุมชน - คณะกรรมการป้องกันและบรรเทาสาธารณภัยหมู่บ้าน/ชุมชน - อื่นๆ (ตามความเหมาะสม)</p>
<p>๓. ฟื้นฟูบูรณะโครงสร้างพื้นฐานสิ่งสาธารณูปโภคที่เสียหายและสิ่งแวดล้อม</p>	<p>- ดำเนินการซ่อมแซมโครงสร้างพื้นฐานที่ได้รับความเสียหายโดยใช้งบประมาณของอบต. รอบเวียงตามหลักเกณฑ์ว่าด้วยการตั้งงบประมาณเพื่อช่วยเหลือประชาชนตามอำนาจหน้าที่ อบจ. ทต. อบต. พ.ศ. ๒๕๔๓ และระเบียบอื่นๆที่เกี่ยวข้อง - ทำความสะอาดพื้นที่สาธารณะ ชุมชน สถานที่สำคัญ</p>	<p>- สำนักปลัดและกองช่าง(ผู้รับผิดชอบหลัก) - กองคลัง - กำนัน/ผู้ใหญ่บ้าน/ผู้นำชุมชน - คณะกรรมการป้องกันและบรรเทาสาธารณภัยหมู่บ้าน/ชุมชน - อื่นๆ (ตามความเหมาะสม) - ผู้เชี่ยวชาญ/เจ้าหน้าที่จากหน่วยงานภายนอก</p>

-กรณีอยู่ในความรับผิดชอบขององค์การบริหารส่วนตำบลรอบเวียงดำเนินการดังนี้

- (๑) สำรวจประเมินความเสียหาย
- (๒) แต่งตั้งคณะกรรมการตรวจสอบข้อเท็จจริง/รายงานผล/เสนอพิจารณาการฟื้นฟู
- (๓) ดำเนินการจัดซื้อจัดจ่ายตามระเบียบพัสดุ

-กรณีอยู่ในความรับผิดชอบของหน่วยงานอื่น

- (๑) สำรวจ/ประเมินความเสียหาย
- (๒) รายงานหน่วยงานเจ้าของพื้นที่
- (๓) สนับสนุนกำลังพล/ยานพาหนะ วัสดุอุปกรณ์ที่จำเป็น

๒.๓ การฟื้นฟูระบบเศรษฐกิจ อาชีพและสิ่งแวดล้อม

- (๑) สำรวจ/ประเมินความเสียหาย
- (๒) แต่งตั้งกรรมการพิจารณาการช่วยเหลือด้านสาธารณูปโภค/อุปโภค/การดำรงชีพ
- (๓) ช่วยเหลือปัจจัยการดำรงชีพ ปัจจัยการผลิตอื่นๆ

๒.๔ การประเมินผลและทบทวนการปฏิบัติ

- (๑) รายงานผลการดำเนินการให้หน่วยเหนือทราบ เช่น อำเภอ จังหวัด

(๒) ประชาสัมพันธ์การช่วยเหลือ

บทที่ ๗ การสื่อสาร

กองอำนวยการป้องกันและบรรเทาสาธารณภัย ขององค์การบริหารส่วนตำบลรอบเวียง เป็นศูนย์กลางการสื่อสารในเขตพื้นที่รับผิดชอบตลอด ๒๔ ชั่วโมง เพื่อการติดต่อประสานงานสั่งการ รายงาน สถานการณ์และการปฏิบัติระหว่างเจ้าหน้าที่ผู้ปฏิบัติ ผู้แจ้งเหตุ ประชาชน ผู้ประสบภัย หน่วยงานที่เกี่ยวข้อง ทั้ง หน่วยงานภายในพื้นที่ หน่วยงานภายนอกพื้นที่และศูนย์บัญชาเหตุการณ์รวมทั้งกองอำนวยการป้องกัน และบรรเทา สาธารณภัยอำเภอและจังหวัด ทั้งในภาวะปกติและภาวะฉุกเฉิน

หลักการปฏิบัติ

๗.๑ จัดตั้งระบบสื่อสาร ที่จำเป็นให้ใช้งานได้ตลอด ๒๔ ชั่วโมง อย่างทั่วถึงทุกพื้นที่โดยการสถาปนา และใช้การสื่อสารระบบเดียวกันมีเครื่องมือ อุปกรณ์ ขั้นตอนที่สามารถใช้ในการปฏิบัติกรร่วมกันได้อย่างเป็นระบบ ประกอบด้วย

๗.๑.๑ ระบบสื่อสารหลัก คือ ระบบสื่อสารที่มีใช้งานโดยทั่วไปขององค์กรปกครองส่วนท้องถิ่น และหน่วยงานต่างๆ เป็นช่องทางติดต่อสื่อสารระหว่างหน่วยงานกับหน่วยงาน และระหว่างหน่วยงานกับประชาชน ซึ่งทุกหน่วยงานต้องจัดเตรียมไว้ให้พร้อมใช้ติดต่อสื่อสารได้ตลอดเวลาและเข้าถึงข้อมูลที่จำเป็นในการบริหารจัดการสาธารณภัยอย่างทั่วถึง ซึ่งระบบการสื่อสารหลักมักถูกทำลาย ไม่สามารถใช้งานได้เมื่อเกิดภัยพิบัติ ได้แก่ ระบบโทรศัพท์พื้นฐาน, โทรศัพท์เคลื่อนที่, โทรสาร

๗.๑.๒ ระบบสื่อสารรอง คือ ระบบสื่อสารที่มีใช้โดยทั่วไป เป็นระบบการสื่อสารที่ใช้งานควบคู่กับระบบสื่อสารหลัก เป็นช่องทางเสริมในการติดต่อสื่อสาร โดยองค์กรปกครองส่วนท้องถิ่น และหน่วยงานที่เกี่ยวข้องจะต้องจัดให้มีระบบการสื่อสารรองให้สามารถติดต่อสื่อสารได้อย่างทั่วถึง เช่น วิทยุสื่อสาร การสื่อสารผ่านเครือข่ายอินเทอร์เน็ต

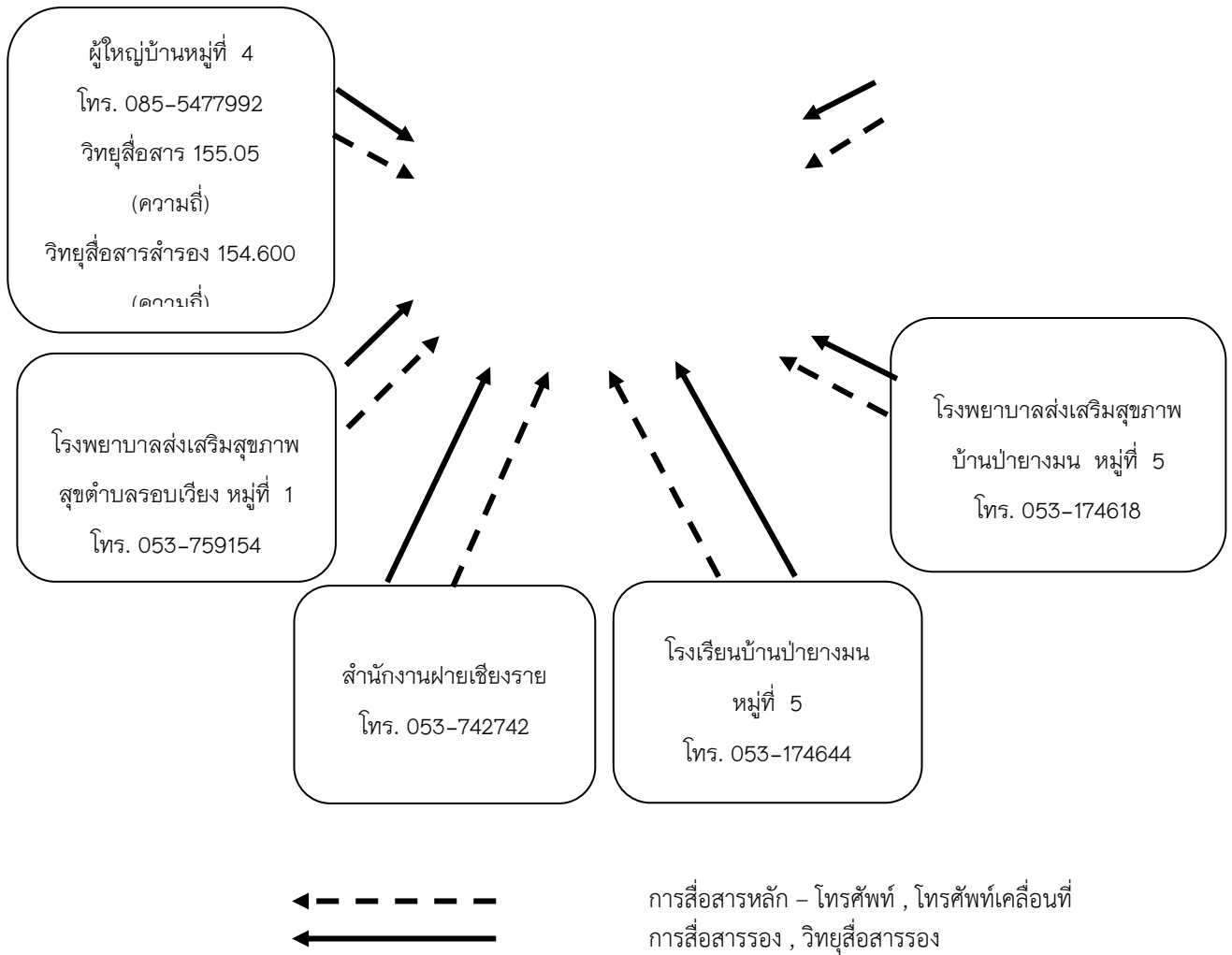
๗.๑.๓ ระบบสื่อสารสำรอง คือ ระบบสื่อสารที่จัดเตรียมสำรองไว้ใช้ทดแทนในกรณีระบบสื่อสารหลัก ไม่สามารถใช้งานได้ (ให้องค์กรปกครองส่วนท้องถิ่นร้องขอต่อจังหวัดให้สถาปนาข่ายวิทยุสำรอง) เช่น วิทยุสื่อสารราชการ (Trunked radio) วิทยุสมัครเล่น และวิทยุสื่อสารสาธารณะ เป็นต้น

๗.๒ จัดเตรียมและจัดหาอุปกรณ์ และเครื่องมือสื่อสารและระบบพลังงานสำรองเพื่อการสื่อสารให้เพียงพอและใช้งานได้ตลอด ๒๔ ชั่วโมง

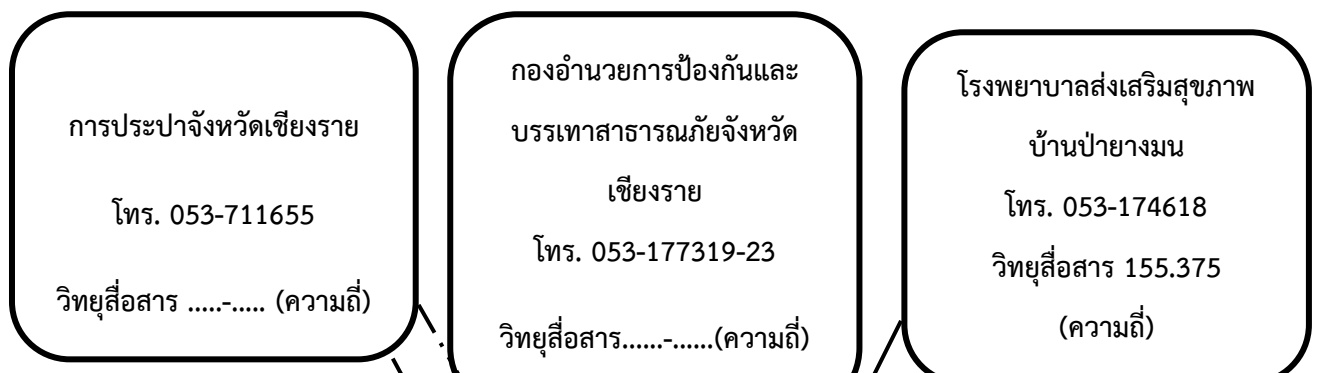
๗.๓ จัดอบรมการใช้อุปกรณ์สื่อสารให้กับบุคลากรที่มีหน้าที่รับผิดชอบ

แผนภูมิที่ ๗.๑ การสื่อสารกองอำนาจการป้องกันและบรรเทาสาธารณภัยตำบลรอบเวียง





แผนภูมิที่ ๗ ๑.การสื่อสารกองอำนาจการป้องกันและบรรเทาสาธารณภัยตำบลรอบเวียง



การสื่อสารหลัก โทรศัพท์ –, โทรสาร
การสื่อสารสำรอง –วิทยุสื่อสารราชการ, วิทยุสื่อสารสาธารณะ
การสื่อสารรอง วิทยุสื่อสาร –

ภาคผนวก

ภาคผนวก ข

บัญชี รายชื่อ องค์กรสาธารณกุศล ในพื้นที่ จังหวัดเชียงราย

ที่	อำเภอ	ตำบล	ชื่อองค์กรสาธารณกุศล	เครื่องมือ/ เครื่องจักร/ ยานพาหนะ	ความชำนาญ	หมายเลข โทรศัพท์
1.			มูลนิธิกุ๊กชีพนครเชียงราย	รถเครื่องช่วยหายใจ	การค้นหา	086-9187235

๒	นายสำราญ ราชกุลนา รองนายก อบต.รอบเวียง	พิทยา ๒	๑๕๔.๖๐๐	๐๘๔-๔๘๔๐๙๕๒
๓	นายวันชนะ ท้าวแก่นจันทร์ รองนายก อบต.รอบเวียง	พิทยา ๓	๑๕๔.๖๐๐	๐๘๔-๔๔๙๗๘๙๒
๔	นายชูศักดิ์ อະทะสุวรรณ เลขานุการ อบต.รอบเวียง	พิทยา ๔	๑๕๔.๖๐๐	๐๘๙-๔๒๙๐๖๐๗
๕	นายประครอง พูลเจริญ ประธานสภา อบต.รอบเวียง	พิทยา ๑๐๑	๑๕๔.๖๐๐	๐๘๖-๑๘๙๐๙๖๑
๖	นายสมบูรณ์ สมศักดิ์ รองประธานสภา อบต.รอบเวียง	พิทยา ๓๐๑	๑๕๔.๖๐๐	๐๘๓-๙๔๐๖๐๔๖
๗	นายพงษ์ศักดิ์ อารีย์ เลขานุการสภา อบต.รอบเวียง	พิทยา ๕๐๑	๑๕๔.๖๐๐	๐๘๗-๗๘๖๐๙๑๘
๘	นายเอกภพ รัศมี สมาชิก อบต. หมู่ที่ ๑	พิทยา ๑๐๒	๑๕๔.๖๐๐	๐๘๖-๙๑๘๗๒๓๕
๙	นายอินตา พรหมยศ สมาชิก อบต. หมู่ที่ ๒	พิทยา ๒๐๑	๑๕๔.๖๐๐	๐๘๑-๓๘๖๙๖๖๕
๑๐	นางกรรณิการ์ แก่นพล สมาชิก อบต. หมู่ที่ ๒	พิทยา ๒๐๒	๑๕๔.๖๐๐	๐๘๔-๒๒๔๘๖๒๓
๑๑	นายประเสริฐ สະสม สมาชิก อบต. หมู่ที่ ๓	พิทยา ๓๐๒	๑๕๔.๖๐๐	๐๘๑-๙๖๐๒๑๓๙
๑๒	นายบุญส่ง วงศ์คำยอด สมาชิก อบต. หมู่ที่ ๔	พิทยา ๔๐๑	๑๕๔.๖๐๐	๐๘๑-๙๕๒๔๐๗๓
๑๓	นายคุณิ วงสถาวร สมาชิก อบต. หมู่ที่ ๔	พิทยา ๔๐๒	๑๕๔.๖๐๐	๐๘๐-๐๓๓๕๘๕๕
๑๔	นางบัวฉา ชุมภูรัตน์ สมาชิก อบต. หมู่ที่ ๕	พิทยา ๕๐๒	๑๕๔.๖๐๐	๐๘๖-๑๑๗๗๐๕๖
๑๕	นางนิมมล ปัญญอนันท์ ปลัด อบต.รอบเวียง	พิทยา ๐๑	๑๕๔.๖๐๐	๐๘๑-๕๖๘๕๒๙๕
๑๖	นายจตุพล อินตะสงค์ รองปลัด อบต.	พิทยา ๑๑	๑๕๔.๖๐๐	๐๘๙-๗๕๗๐๕๘๑
๑๗	นางวันเพ็ญ ยะผื่น ผู้อำนวยการกองคลัง	พิทยา ๐๒	๑๕๔.๖๐๐	๐๘๖-๙๒๒๓๒๓๙
๑๘	นายศุภชัย อุปนันท์ ผู้อำนวยการกองช่าง	พิทยา ๐๓	๑๕๔.๖๐๐	๐๘๓-๔๗๖๘๒๗๕
๑๙	นายพัฒนา บุญศรี ผช. เจ้าหน้าที่ป้องกันฯ	พิทยา ๑๗	๑๕๔.๖๐๐	๐๘๒-๑๘๖๓๖๖๗
๒๐	นายสมเกียรติ เจริญพล กำนันตำบลรอบเวียง	รอบเวียง ๑	๑๕๔.๖๐๐	๐๘๕-๗๑๙๔๙๕๗
๒๑	นายตีบ ประชุมของ ผู้ใหญ่บ้าน หมู่ที่ ๑	รอบเวียง ๐๑	๑๕๔.๖๐๐	๐๘๓-๕๗๒๘๕๖๕
๒๒	นายสมชัย สมณะ ผู้ใหญ่บ้าน หมู่ที่ ๓	รอบเวียง ๐๓	๑๕๔.๖๐๐	๐๘๓-๕๖๗๘๓๘๕
๒๓	นางสุทธิดา ผาตินาวิน ผู้ใหญ่บ้าน หมู่ที่ ๔	รอบเวียง ๐๔	๑๕๔.๖๐๐	๐๘๕-๕๔๗๗๙๙๒
๒๔	นายสมคิด มาตัน ผู้ใหญ่บ้าน หมู่ที่ ๕	รอบเวียง ๐๕	๑๕๔.๖๐๐	๐๘๖-๙๑๕๓๙๓๗
๒๕	นายปิ่น อ้อยผดุง สารวัตรกำนัน	รอบเวียง ๑๑	๑๕๔.๖๐๐	๐๘๑-๖๗๒๑๔๘๗
๒๖	นายดวงคำ สุภา สารวัตรกำนัน	รอบเวียง ๑๐	๑๕๔.๖๐๐	๐๘๙-๒๖๑๖๓๗๙

ภาคผนวก ข

บัญชีรายชื่อหน่วยงานราชการ รัฐวิสาหกิจ องค์กรปกครองส่วนท้องถิ่น ภาคเอกชน และองค์กรเครือข่าย
ในเขตองค์การบริหารส่วนตำบลรอบเวียง

ลำดับ ที่	ชื่อหน่วยงาน	วิทยุสื่อสาร	หมายเลขโทรศัพท์
--------------	--------------	--------------	-----------------

		นามเรียกขาน	ความถี่	โทรศัพท์	โทรสาร
๑	โรงเรียนจุฬาภรณราชวิทยาลัย	-	-	๐๕๓-๑๗๔๕๕๑-๔	๐๕๓-๑๗๔๕๕๕
๒	โรงเรียนบ้านป่ายางมน	-	-	๐๕๓-๑๗๔๖๔๔	
๓	โรงพยาบาลส่งเสริมสุขภาพตำบลรอบเวียง	-	-	๐๕๓-๗๕๙๑๕๔	
๔	โรงพยาบาลส่งเสริมสุขภาพบ้านป่ายางมน	-	-	๐๕๓-๑๗๔๖๑๘	
๕	โรงเรียนวิศานุสรณ์	-	-	๐๕๓-๑๗๔๗๐๐	

ภาคผนวก ข

บัญชีรายชื่อเจ้าพนักงานป้องกันและบรรเทาสาธารณภัยที่ได้รับการแต่งตั้งของ
องค์การบริหารส่วนตำบลตำบลรอบเวียง

ลำดับที่	ชื่อ - นามสกุล	ตำแหน่ง	ที่อยู่	เบอร์โทรศัพท์ติดต่อ
๑	นางสาวสายพิน คุณมาก	หัวหน้าสำนักงานปลัด	๓๓๖ หมู่ที่ ๕	๐๘๑-๑๑๒๔๑๒๓
๒	นายสุชาติ มณีโชติ	นิติกร	๓๓๖ หมู่ที่ ๕	๐๘๗-๖๙๓๓๓๕๙
๓	นายพัฒนา บุญศรี	ผช.เจ้าหน้าที่ป้องกันฯ	๓๓๖ หมู่ที่ ๕	๐๘๒-๑๘๖๓๖๖๗

บัญชีรายชื่ออาสาสมัครป้องกันภัยฝ่ายพลเรือน / องค์การบริหารส่วนตำบลรอบเวียง

ลำดับที่	ชื่อ - นามสกุล	ตำแหน่ง	ที่อยู่	เบอร์โทรศัพท์ติดต่อ
๑	นายวันชนะ ท้าวแก่นจันทร์	รองนายก อบต.	๑๓๘ หมู่ที่ ๓	๐๘๔-๙๔๙๗๘๙๒
๒	นายชูศักดิ์ อะทะสุวรรณ	เลขานายก อบต.	๕๗ หมู่ที่ ๕	๐๘๙-๔๒๙๐๖๐๗
๓	นายประเสริฐ สะสม	ส.อบต. หมู่ที่ ๓	๒๖ หมู่ที่ ๓	๐๘๑-๙๖๐๒๑๓๙
๔	นายปัญญา เทพอาจ	สมาชิก อบพร. หมู่ที่ ๕	๔ หมู่ที่ ๕	๐๘๖-๙๒๒๒๙๖๒
๕	นายประครอง พูลเจริญ	ประธานสภา อบต.	๑๕๒/๑ หมู่ที่ ๑	๐๘๖-๑๘๙๐๙๖๑
๖	นายสมคิด มาตัน	ผู้ใหญ่บ้าน หมู่ที่ ๕	๒๐๙/๑ หมู่ที่ ๑	๐๘๖-๙๑๕๓๙๓๗
๗	นายเอกภพ รัศมี	ส.อบต. หมู่ที่ ๑	๓๖/๑ หมู่ที่ ๑	๐๘๖-๙๑๘๗๒๓๕
๘	นายรัชชัย ปัญญาบุญ	สมาชิก อบพร. หมู่ที่ ๑	๕๖ หมู่ที่ ๑	๐๘๔-๑๗๑๒๒๙๙

บัญชียานพาหนะเพื่อเตรียมการอพยพประชาชน

ที่	รายการ	จำนวน	จำนวนคนที่บรรทุกได้	เจ้าของ
1	บ้านหนองด่าน หมู่ที่ 1			
	-รถของประชาชน	๓ คัน	๓๐	-รถของประชาชน
	-รถ อปพร. ประจำหมู่บ้าน	๑ คัน	๑๐	-รถของหมู่บ้าน
2	บ้านป่ายางมน หมู่ที่ 2			
	-รถของประชาชน	๓ คัน	๓๐	-รถของประชาชน
	-รถ อปพร. ประจำหมู่บ้าน	๑ คัน	๑๐	-รถของหมู่บ้าน
3	บ้านป่าบง หมู่ที่ 3			
	-รถของประชาชน	๓ คัน	๓๐	-รถของประชาชน
	-รถ อปพร. ประจำหมู่บ้าน	๑ คัน	๑๐	-รถของหมู่บ้าน
4	บ้านป่าจิว หมู่ที่ 4			
	-รถของประชาชน	๑ คัน	๑๐	-รถของประชาชน
5	บ้านป่ายางมนใหม่ หมู่ที่ 5			
	-รถของประชาชน	๓ คัน	๓๐	-รถของประชาชน
	-รถ อปพร. ประจำหมู่บ้าน	๑ คัน	๑๐	-รถของหมู่บ้าน
	-รถ อปพร.ประจำศูนย์ตำบล รอบเวียง	๑ คัน	๑๐	-รถของ อบต.รอบเวียง

หมายเหตุ * รถที่สามารถบรรทุกเพื่อเตรียมการอพยพสามารถใช้รถประชาชนทั่วไปได้ ไม่จำกัดเฉพาะของหมู่บ้าน

พื้นที่ปลอดภัยกรณีการเกิดอุทกภัย แผ่นดินไหว วาดภัย ในเขตองค์การบริหารส่วนตำบลรอบเวียง

ที่	จังหวัด	อำเภอ	ตำบล	หมู่ที่/ชุมชน	ชื่อสถานที่	ขนาด (ตร.ม.)	รองรับ ผู้ประสบภัย ได้ (คน)	สาธารณูปโภคที่มี			ผู้รับผิดชอบ (ระบุชื่อ)	หมายเหตุ/ หมายเลข โทรศัพท์
								ไฟฟ้า	ประปา	ห้องสุขา		
๑	เชียงราย	เมือง	รอบเวียง	บ้านหนองดำน	วัดหนองป่าอื้น	๑๖,๐๐๐	๑,๐๐๐	มี	มี	๑๐ ห้อง	นายตีบ ประชุมของ	๐๘๓-๕๓๒๘๕๖๕
					ศาลาอเนกประสงค์หมู่บ้าน	๔๐๐	๔๐	มี	มี	๑ ห้อง		
					รพ.สต.บ้านหนองดำน	๑,๖๐๐	๑๐๐	มี	มี	๖ ห้อง	นางสุชาดา ไชยด้วง	๐๘๑-๕๓๕๗๙๙๐
๒	เชียงราย	เมือง	รอบเวียง	บ้านป่ายางมน	โรงเรียนบ้านป่ายางมน	๑๔,๔๐๐	๒,๐๐๐	มี	มี	๑๐ ห้อง	นางพิมพ์พร พิทักษ์ สุจรรยา	
					วัดป่ายางมน	๓,๒๐๐	๑๐๐	มี	มี	๑๕ ห้อง	นายสมคิด มาตัน	๐๘๖-๙๑๕๓๙๓๗
					โรงเรียนจุฬารณราชวิทยาลัย	๑๕๕,๒๐๐	๓,๐๐๐	มี	มี	๓๐ ห้อง	นายการ์นต์ จันทรา นันท์	๐๘๙- ๗๐๐๒๐๒๑
๓	เชียงราย	เมือง	รอบเวียง	บ้านป่าบง	โรงเรียนบ้านป่ายางมน	๑๔,๔๐๐	๒,๐๐๐	มี	มี	๑๐ ห้อง	นายทองเดิน เผ่าดี	๐๘๗-๖๖๐๙๐๐๘
					วัดป่ายางมน	๓,๒๐๐	๑๐๐	มี	มี	๑๕ ห้อง	นายสมคิด มาตัน	๐๘๖-๙๑๕๓๙๓๗
๔	เชียงราย	เมือง	รอบเวียง	บ้านป่าจิว	วัดหนองป่าอื้น	๑๖,๐๐๐	๑,๐๐๐	มี	มี	๑๐ ห้อง	นายตีบ ประชุมของ	๐๘๓-๕๓๒๘๕๖๕
					ศาลาอเนกประสงค์หมู่บ้าน	๔๐๐	๔๐	มี	มี	๑ ห้อง		
					รพ.สต.บ้านหนองดำน	๑,๖๐๐	๑๐๐	มี	มี	๖ ห้อง	นางสุชาดา ไชยด้วง	๐๘๑-๕๓๕๗๙๙๐
๕	เชียงราย	เมือง	รอบเวียง	บ้านป่ายางมนใหม่	โรงเรียนบ้านป่ายางมน	๑๔,๔๐๐	๒,๐๐๐	มี	มี	๑๐ ห้อง	นางพิมพ์พร พิทักษ์ สุจรรยา	
					วัดป่ายางมน	๓,๒๐๐	๑๐๐	มี	มี	๑๕ ห้อง	นายสมคิด มาตัน	๐๘๖-๙๑๕๓๙๓๗

แบบรายงานเหตุด่วนสาธารณภัย

ความเร่งด่วน ด่วนที่สุด

ที่ ชร ๗๑๑๐๑/

วันที่.....เดือน.....พ.ศ.....

จาก นายกองค้การบริหารส่วนตำบลรอบเวียง

ถึง นายอำเภอเมืองเชียงราย

๑. ชนิดของภัย อุทกภัย วัตภัย พายุลูกเห็บ อัคคีภัย ไฟป่า อากาศหนาว
 ความแห้งแล้ง สารเคมีและวัตถุอันตราย พ่นระเบิด อื่นๆ(ระบุ).....

ความรุนแรงของภัย เล็กน้อย ปานกลาง รุนแรง

ลักษณะของภัย

๒. ภัยเกิดเมื่อ.....เวลา..... น. สิ้นสุดเมื่อวันที่.....เวลา..... น.

๓. สถานที่เกิดภัย.....

๔. ราษฎรที่ประสบภัย

๔.๑ ราษฎรได้รับความเดือนร้อนคน จำนวนครัวเรือน ๔.๒ บาดเจ็บ.....คน

๔.๓ เสียชีวิต.....คน ๔.๔ สูญหาย.....คน ๔.๕ อพยพไปยังที่ปลอดภัย.....คน ครัวเรือน

๕. พื้นที่ประสบภัยและความเสียหายเบื้องต้น

๕.๑ อาคารสิ่งปลูกสร้าง เสียหายทั้งหลัง..... หลัง บ้านพักเสียหายบางส่วน.....หลัง
 อาคารสูงตั้งแต่ ๒๓ เมตรขึ้นไป.....อาคาร โรงงาน.....แห่ง๕.๒ วัด.....แห่ง

๕.๓ สถานที่ราชการ.....แห่ง (ระบุ).....

๕.๔ อื่นๆ (ระบุ).....

๕.๕ พื้นที่และทรัพย์สินทางการเกษตร พืชไร่.....ไร่ นาข้าว.....ไร่ สวน.....ไร่ บ่อปลา.....บ่อ

บ่อกุ้ง.....บ่อ สัตว์เลี้ยง (โค..... ตัว สุกร.....ตัว เป็ด/ไก่.....ตัว)

อื่นๆ (ระบุ).....ความเสียหายประมาณ..... บาท

๕.๖ สิ่งสาธารณประโยชน์ ถนน.....สาย สะพาน.....แห่ง คอสะพาน.....แห่ง ฝาย.....แห่ง

อื่นๆ (ระบุ).....ความเสียหายประมาณบาท

รวมความเสียหายเบื้องต้นประมาณ.....บาท

๖. การบรรเทาภัยในเบื้องต้น.....

๗. เครื่องมือ / อุปกรณ์ที่ใช้

๘. การดำเนินงานของส่วนราชการ อาสาสมัคร มูลนิธิในพื้นที่

ส่วนราชการอื่น (ชื่อ)..... ภาคเอกชน (ชื่อ).....

๙. ขอรับรองว่าพื้นที่ดังกล่าวเป็นพื้นที่ประสบภัยพิบัติซึ่งเกิดความเสียหายจริง โดยมีความประสงค์

ขอรายงานข้อมูลเบื้องต้น เพื่อโปรดทราบ

รายงานเพื่อขอจังหวัดประกาศเป็นพื้นที่ประสบภัยพิบัติกรณีฉุกเฉินตามระเบียบ กระทรวงการคลังว่าด้วย
 เงิน ทดรองราชการเพื่อช่วยเหลือผู้ประสบภัยกรณีฉุกเฉิน พ.ศ. ๒๕๕๖

ทั้งนี้ได้แนบรายละเอียดตามแบบสรุปข้อมูลความเสียหายเพื่อขอประกาศภัยพิบัติจังหวัดเชียงรายแล้ว

(ลงชื่อ).....ผู้รายงาน

ตำแหน่ง.....



ภาคผนวก ซ

ที่ ชร.๐๑/๒๕๕๘

ที่ทำการองค์การบริหารส่วนตำบลรอบเวียง
อำเภอเมือง จังหวัดเชียงราย ๕๗๐๐๐

หนังสือรับรองผู้ประสภภัยประเภทบุคคลธรรมดา

หนังสือฉบับนี้ให้ไว้เพื่อรับรองว่า..... เกิดวันที่ เดือน พ.ศ.
เลขประจำตัวประชาชน/หนังสือเดินทางเลขที่/อื่น(ถ้า).....
ที่อยู่ที่ประสภสาธารณภัย บ้านเลขที่..... หมู่ที่..... ถนน..... ตำบล..... อำเภอ.....
จังหวัด..... รหัสไปรษณีย์..... โทรศัพท์..... ที่อยู่ตามทะเบียนบ้านหรือที่อยู่ติดต่อได้
บ้านเลขที่..... หมู่ที่..... ถนน..... ตำบล..... รอบเวียง..... อำเภอ.....
จังหวัด..... รหัสไปรษณีย์..... โทรศัพท์..... เป็นผู้ประสภภัยหรือได้รับผลกระทบ
จากเหตุการณ์.....(ระบุประเภท ของสาธารณ และสถานที่เกิดภัย)
เมื่อวันที่ เดือน..... พ.ศ.....

**ความเสียหายผู้ประสภภัย ตามบัญชีความเสียหายแนบท้ายหนังสือรับรองของผู้ประสภภัยประเภทบุคคล
ธรรมดาฉบับนี้ (แบบ บ.ส.๓)**

ผู้ประสภภัยมีสิทธิที่จะได้รับการสงเคราะห์และฟื้นฟูจากหน่วยงานของทางราชการด้านใดด้านหนึ่ง
หรือหลาย ด้านตามเงื่อนไข หลักเกณฑ์ และแนวทางที่หน่วยงานนั้นกำหนด รายละเอียดตารางแสดงสิทธิที่จะ
ได้รับจากทางราชการปรากฏ ตามแนบท้าย

ให้ไว้ ณ วันที่.....เดือน.....พ.ศ.....

ลงชื่อ

(นายไพศาล พุทธิมา)

นายกองค์การบริหารส่วนตำบลรอบเวียง

หมายเหตุ หากมีการขูด ลบ หรือแก้ไขข้อความในหนังสือรับรองและบัญชีแนบท้าย จะต้องลงชื่อผู้มีอำนาจออกหนังสือ
รับรอง และประทับตรากำกับไว้ทุกแห่ง

แบบ สค.๕

เขียนที่ องค์การบริหารส่วนตำบลรอบเวียง

วันที่เดือน.....พ.ศ.....

หนังสือรับรองการให้ความช่วยเหลือผู้ประสบภัยพิบัติกรณีฉุกเฉิน

ประเภทภัย.....

(๑.) ด้วยได้เกิดเหตุ.....ของ(นาย/นาง/นางสาว.....)
 เหตุเกิดเมื่อวันที่.....เดือน.....พ.ศ.....ความเสียหายของที่อยู่อาศัย.....
 มูลค่าความเสียหาย.....บาท และทรัพย์สินอื่นๆ

(๒.) การให้ความช่วยเหลือ องค์กรปกครองส่วนท้องถิ่น ได้แก่

(๑) สมทบวัสดุก่อสร้าง.....บาท

(๒) ค่าเครื่องอุปโภคบริโภค.....บาท

(๓) ค่าเครื่องครัว.....บาท/

(๔) ค่าเครื่องนอน.....บาท/

(๕) ค่าเครื่องนุ่งห่ม.....บาท/ราย

(๖) ค่าเครื่องมือ/เงินทุนประกอบอาชีพ.....บาท

(๗) ค่าอื่น.....บาท

รวมเป็นเงิน.....บาท

(๓.) การขอรับการช่วยเหลือจากงบประมาณของจังหวัดเชียงราย (ระบุ...../.....)

 ไม่ขอรับการช่วยเหลือเนื่องจากได้ให้การช่วยเหลือเหมาะสมแล้ว พิจารณาความช่วยเหลือ ในส่วนที่ผู้ประสบภัยยังไม่ได้รับการช่วยเหลือ ท้องถิ่นไม่มีงบประมาณ ให้การช่วยเหลือ

เพื่อให้การช่วยเหลือผู้ประสบภัยรายดังกล่าวเป็นไปตามระเบียบการให้ความช่วยเหลือของทางราชการ ไม่ให้
 เกิดการซ้ำซ้อนในรายการช่วยเหลือ จึงขอรับรองว่าข้อความดังกล่าวข้างต้นเป็นความจริงทุกประการ

(ลงชื่อ)

(นายไพศาล พุทธิมา)

นายกองค์การบริหารส่วนตำบลรอบเวียง

(ลงชื่อ)

พยาน

(ลงชื่อ)

พยาน

(นางนิมนวล ปัญโญนนท์)

ปลัดองค์การบริหารส่วนตำบลรอบเวียง

(นางวันเพ็ญ ยะผื่น)

ผู้อำนวยการกองคลัง

แบบสัมภาษณ์ความเสียหายและการช่วยเหลือราษฎรผู้ประสบภัย

แบบ สค.๑

รายชื่อ - สกุล	รายการ	มูลค่าความเสียหาย
วันที่เกิดภัย.....	() เครื่องครัว ได้แก่	
สถานที่เกิดภัย.....	() บ้านอยู่ประจำ บางส่วน	
() บ้านเลขที่.....	() บ้านอยู่ประจำ ทั้งหลัง	
() ไม่มีบ้านเลขที่.....	() ยุง/คอก/บางส่วน	
() เป็นบ้านตัวเอง () บ้านเช่า () อื่นๆ.....	() ยุง/คอก/ทั้งหลัง	
ชื่อ - สกุล หัวหน้าครัวเรือน.....	() อุปกรณ์แสงสว่าง	
ที่อยู่ตามทะเบียนบ้าน.....	() เสื้อผ้าเครื่องนุ่งห่ม.....คน	
ชื่อ - สกุล (ผู้แจ้ง)	() ชุคนักเรียน.....คน	
ที่อยู่ตามทะเบียนบ้าน.....	() เครื่องนอน.....คน	
ความสัมพันธ์กับหัวหน้าครัวเรือน.....	() ของใช้ประจำวัน	
มีผู้บาดเจ็บ/เสียชีวิต ดังนี้	() เครื่องมือประกอบอาชีพ ได้แก่.....	
ชื่อ - สกุล.....() เสียชีวิต () บาดเจ็บนอน รพ.....คน	
ชื่อ - สกุล.....() เสียชีวิต () บาดเจ็บนอน รพ.....คน	() ผู้บาดเจ็บ.....ราย (๓,๐๐๐ บาท/คน)	
ชื่อ - สกุล.....() เสียชีวิต () บาดเจ็บนอน รพ.....คน	() ผู้พิการ.....ราย (๑๐,๐๐๐ บาท/คน)	
ชื่อ - สกุล.....() เสียชีวิต () บาดเจ็บนอน รพ.....คน	() เงินปลอบขวัญ.....ราย	
	() ค่าจัดการศพสงเคราะห์.....ราย (เสียชีวิต)	
	() อื่นๆ ได้แก่.....	

บันทึกเพิ่มเติม.....

หากข้าพเจ้าให้ถ้อยคำอันเป็นเท็จต่อเจ้าพนักงานเจ้าหน้าที่ ข้าพเจ้ายินดีรับผิดชอบทั้งทางแพ่งและอาญาทุกกรณี

(ลงชื่อ).....ผู้แจ้งถ้อยคำ เบอร์โทร.....
(.....)

(ลงชื่อ).....ผู้สอบข้อเท็จจริง
(.....)

(ลงชื่อ).....พยาน
(.....)

แบบรายงานความเสียหายและการให้ความช่วยเหลือราษฎรผู้ประสบภัย.....

หมู่ที่.....ตำบล.....อำเภอ.....จังหวัดเชียงราย

วันที่เกิดเหตุ.....เดือน.....พ.ศ.....เวลา.....

วันที่สิ้นสุด.....เดือน.....พ.ศ.....เวลา.....

ที่	ชื่อ - สกุล หัวหน้าครอบครัว	บ้าน เลขที่	จำนวนคนในครอบครัว					อาชีพ หัวหน้า ครอบครัว	ผู้ประสบภัย		ความเสียหายของผู้ประสบภัย					รวม ความ เสียหาย เป็นเงิน (บาท)	การพิจารณาความ ช่วยเหลือของ ท้องถิ่น	
			ชาย	หญิง	เด็ก ชาย	เด็ก หญิง	รวม		บาดเจ็บ	เสียชีวิต	ที่อยู่อาศัยประจำ เสียหาย (หลัง)			ทรัพย์สินอื่นเสียหาย			รายการ	คิดเป็น เงิน (บาท)
											บาง ส่วน	ทั้ง หลัง	คิด เป็น เงิน (บาท)	รายการ	คิดเป็น เงิน (บาท)			

(ลงชื่อ).....ผู้รายงาน

(นายไพศาล พุทธิมา)

นายกองค์การบริหารส่วนตำบลรอบเวียง

รายงานสถานการณ์อุทกภัย
 ...องค์กรปกครองท้องถิ่น... ตำบล.....อำเภอ.....จังหวัด.....
 ระหว่างวันที่...เดือน..... พ.ศ.....

รวม	พื้นที่ประสบภัย			ความเสียหายที่สำรวจ																	การให้ความช่วยเหลือ					วันเกิด- ผู้ สถานที่ การ													
	หมู่บ้าน/ชุมชน	รวมตำบล	รวมหมู่บ้าน/ชุมชน	ด้านชีวิต					ด้านทรัพย์สิน						ด้านสิ่งสาธารณประโยชน์						มูลค่า รวม ช่วยเหลือ (บาท)	เรือท้องแบน (ลำ)	รถยนต์/รถบรรทุก (คัน)	เครื่องสูบน้ำ (เครื่อง)	เครื่องอุปโภค-บริโภค (ชุด)		ข้าวกล่อง (กล่อง)	น้ำดื่ม (ลิตร/ขวด)	ยารักษาโรค (ชุด)										
รวม				ราษฎร (คน)	ราษฎร (ครัวเรือน)	อพยพ (คน)	อพยพ (ครัวเรือน)	เสียชีวิต (คน)	สูญหาย (คน)	บาดเจ็บ (คน)	บ้านเรือนทั้งหมด (หลัง)	บ้านเรือนบางส่วน (หลัง)	อาคารพาณิชย์ (หลัง)	โรงงาน (แห่ง)	โรงแรม (แห่ง)	ปศุสัตว์ (ตัว)	สัตว์ปีก (ตัว)	พื้นที่การเกษตร (ไร่)	ยานยนต์ (คัน)	เรือ/เรือประมง (ลำ)		บ่อปลา/กุ้ง (บ่อ)	ถนน (สาย)	สะพาน/คอกฯ (แห่ง)	ทำนบ (แห่ง)	ฝาย (แห่ง)	เหมือง (แห่ง)	ศาสนสถาน (แห่ง)	โรงเรียน (แห่ง)	สถานีราชการ (แห่ง)	พนักงานน้ำ (แห่ง)	บ่อน้ำ/อ่างเก็บน้ำ (แห่ง)	ท่อระบายน้ำ (แห่ง)						

